



Preparação da retaguarda

© 2010 - Linx Sistemas

Equipe de Documentação
documentacao@linx.com.br

Preparação da retaguarda

© 2010 - Linx Sistemas

Este documento pode conter orientações para instalação ou utilização, conceitos e telas sobre o Produto Linx. A Linx não assume qualquer responsabilidade por omissões, conteúdos temporariamente desatualizados, materiais não mais disponíveis, mau uso, problemas e/ou erros resultantes do uso das informações nele contidas. Todas as informações previstas neste documento devem ser tratadas como informações confidenciais que podem ser utilizadas exclusivamente por colaboradores e clientes Linx.

Todos os direitos são reservados à Linx. A reprodução, no todo ou em parte, bem como qualquer utilização por outras empresas ou pessoas sem a prévia autorização escrita da Linx sujeita o infrator às penalidades previstas em lei.

Quaisquer observações ou dúvidas acerca do conteúdo podem ser enviadas ao Departamento de Documentação da Linx, pelo endereço: documentacao@linx.com.br.

Impresso: julho 2017 em São Paulo - Brasil.

Linx

Rua Cenno Sbrighi, 170 - Prédio II.
Água Branca - CEP 05036-010
São Paulo - SP
F: +55.11.2103-2400
documentacao@linx.com.br
www.linx.com.br

Bem-vindo	6
Preparação da retaguarda	8
Configurações no Visual Linx	9
Módulo Fornecedores	9
Módulo Fornecedores	9
Módulo Clientes	9
Módulo Clientes	13
Módulo Filiais	9
Módulo Filiais	16
Módulo Lojas	9
Módulo Lojas	21
Módulo Produto Acabado	9
Módulo Produto Acabado	29
Módulo Clientes Varejo	9
Módulo Clientes Varejo	33
Módulo Contas a Receber	9
Módulo Contas a Receber	36
Compatibilidade	39
Compatibilidade entre produtos	39
Sincronização dos dados	41
Datasync Retail	41
Datasync Franchising	42
Processos	49
Configuração de código de barras	49
Trânsito de mercadorias	49
Crediário	51
Vale-produto	52
Nota fiscal	53

Legislação pertinente60
Convênio ICMS 85 60

Bem-vindo



Configurações

- [Módulo Fornecedores](#)
- [Módulo Clientes](#)
- [Módulo Filiais](#)
- [Módulo Lojas](#)
- [Módulo Produtos Acabados](#)
- [Módulo Clientes Varejo](#)
- [Módulo Contas a Receber](#)

Processos

- [Configuração de Cód. Barras](#)
- [Trânsito de Mercadorias](#)
- [Crediário](#)
- [Vale-produto](#)
- [Nota Fiscal](#)
- [Programa de Fidelidade](#)
- [Sincronização dos Dados](#)

Operações

- [Legislação Pertinente](#)
- [Compatibilidade versões Retaguarda x Loja](#)

Preparação da retaguarda

Preparação da retaguarda para a Frente de Loja

A preparação da retaguarda é o pré-requisito fundamental para a operação das lojas que utilizam os módulos LinxPOS, LinxPOS Manager, LinxPOWS e LinxPOWS Manager.

Este documento tem como objetivo citar os cadastros básicos, tabelas de apoio e procedimentos necessários na retaguarda para que os módulos de Frente de Loja operem corretamente.



Importante:

As informações deste documento referem-se à versão da Retaguarda 6.0.1 ou superior. Para verificar as compatibilidades entre os produtos Frente de Loja x Retaguarda, consulte o tópico [Compatibilidade](#).

Configurações necessárias

- [Fornecedores](#)
- [Clientes](#)
- [Filiais](#)
- [Lojas](#)
- [Produto Acabado](#)
- [Clientes Varejo](#)
- [Contas a Receber](#)

Sincronização dos dados

- [Datasync Retail](#)
- [Datasync Franchising](#)

Legislação pertinente

- [Convênio ICMS 85](#)

Processos

- [Trânsito de mercadorias](#)
- [Crediário](#)

- [Vale-produto](#)
- [Nota fiscal](#)

Configurações no Visual Linx

A configuração principal para a utilização dos módulos de Frente de Loja acontece na Retaguarda, por meio do Visual Linx, em que é necessário revisar os cadastros e as tabelas de apoio relacionadas.

Para facilitar o entendimento, o processo de configuração está dividido em módulos, de acordo com a seqüência de parametrização necessária, da seguinte forma:

- [Módulo Fornecedores](#)
- [Módulo Clientes](#)
- [Módulo Filiais](#)
- [Módulo Lojas](#)
- [Módulo Produto Acabado](#)
- [Módulo Clientes Varejo](#)
- [Módulo Contas a Receber](#)

Fornecedores

Para que seja possível configurar o módulo Filiais a fim de preparar a retaguarda para receber os dados da loja, é necessário realizar a seqüência de parametrização no módulo Fornecedores.

O principal objetivo desta parametrização é permitir a cópia das informações da filial de retaguarda para a criação de um fornecedor com os mesmos dados. Esta configuração terá impacto na geração de impostos das operações de transferência de mercadorias entre a retaguarda e a loja.

Tabelas de apoio

Todas as tabelas de apoio do módulo devem estar devidamente preenchidas. É necessário revisar os dados informados e incluir novos registros para permitir a realização de processos na loja.

Confira a seguir, as tabelas de apoio que devem ser revisadas no módulo Fornecedores para possibilitar o envio das informações à loja.

001008 - Tipos de Fornecedores

Os tipos de fornecedores são definidos com a finalidade de classificar os registros. Quando a empresa fabrica produtos, é necessário cadastrar um tipo específico que classifique a filial de retaguarda como fornecedor de mercadorias para a filial loja, tornando possível a transferência de produtos entre as duas filiais.

Procedimentos para incluir um tipo de fornecedor

1. Selecione a tela 001008 - Tipo de Fornecedores.
2. Inclua o tipo de fornecedor 'Vendas' para classificar a filial retaguarda como fornecedor.
3. Clique no botão Salvar (F4).

☐ 001026 - Subtipos de Fornecedores

Para cada tipo de fornecedor cadastrado no sistema, é necessário cadastrar também subtipos que serão utilizados para uma classificação mais específica dos registros.

Procedimentos para incluir um subtipo de fornecedor

1. Selecione a tela 001026 - Subtipos de Fornecedores.
2. Pesquise o tipo de fornecedor e inclua o subtipo de acordo com o exemplo a seguir:

Tipo de Fornecedor	Vendas
Subtipos de Fornecedor	1. Atacado 2. Varejo

3. Clique no botão Salvar (F4).

☐ 001011 - Condições de Pagamento para Compras e Entradas

Nesta tela devem ser cadastradas todas as condições de pagamento oferecidas pelos fornecedores.

Procedimentos para incluir condições de pagamento para compras e entradas

1. Selecione a tela 001011 - Condições de Pagamento para Compras e Entradas.
2. Inclua o novo registro conforme exemplo a seguir:

Código	01	
Descrição	A vista	
Tipo	Vista	
Parcela 1	Nº dias	1
	%	100

3. Clique no botão Salvar (F4).

☐ 090001 - Bancos

O sistema traz o cadastro de bancos por padrão, mas é necessário verificar se estão contemplados todos os bancos que serão utilizados pela empresa. Esta tela também é apresentada nos módulos: Fornecedores, Clientes, Contas a Receber, Contas a Pagar. É possível vincular as agências bancárias utilizadas pela empresa

aos bancos cadastrados.

Procedimentos para vincular uma agência bancária ao cadastro de bancos

1. Selecione a tela 090001 - Bancos.
2. Pesquise o banco Bradesco (por exemplo).
3. Altere e inclua as informações conforme exemplo a seguir:

Agência	3040
Nome da agência	Bradesco Lapa
Endereço	Rua Clélia 1700
Bairro	Lapa
Cidade	São Paulo
UF	SP
CEP	05046-000
DDD	11
Telefone	2103-2400
Contato	Gerente
País	Brasil
DDI	55

4. Clique no botão Salvar (F4).

☐ 004001 - Moedas

O cadastro padrão de moedas também é apresentado nos módulos Clientes, Filiais e Produtos Acabados, além de outros módulos que possuem rotinas financeiras. É necessário verificar se os cadastros contemplam todos os tipos de moedas utilizadas nas transações realizadas pela empresa.

Procedimentos para verificar o cadastro de moedas

1. Selecione a tela 004001 - Moedas.
2. Pesquise o todos os registros e observe as informações apresentadas.
3. As moedas R\$ e US\$ já vem cadastradas por padrão do sistema, mas é possível alterar as informações.
4. Se necessário, altere o registro conforme exemplo a seguir:

Nome	Real
Nome Plural	Reais
Fração	Centavo
Fração Plural	Centavos

5. Clique no botão Salvar (F4).

001012 - Transportadoras

O cadastro de transportadoras deve contemplar todas as empresas e formas de transporte utilizadas para transferência de mercadorias entre a retaguarda e a loja.

Procedimentos para verificar o cadastro de transportadoras

1. Selecione a tela 001012 - Transportadoras.
2. Pesquise o todos os registros e observe as informações apresentadas.

Parâmetros do Módulo

Os parâmetros do módulo Fornecedores definirão informações padrão a serem utilizadas nos cadastros realizados, e devem ser previamente configurados conforme a política comercial da empresa.

A seguir, apenas serão abordados os parâmetros que influenciarão no fluxo de configurações para o correto funcionamento do LinxPOS.

014008 - Parâmetros do Módulo

Os parâmetros devem ser configurados no menu Tabela de Apoio do módulo Fornecedores, opção 014008 - Parâmetros do Módulo.

Procedimentos para configuração dos parâmetros

1. No menu Tabelas de apoio, abra a tela 014008 - Parâmetros do Módulo.
2. Revise e altere, se necessário, os parâmetros de acordo com a tabela:

Parâmetro	Descrição	Valor
COND_PGTO_PADRAO	Define a condição de pagamento padrão para compras e entradas.	Informe uma das condições de pagamento cadastradas.
PJ_PF_PADRAO	Se verdadeiro, traz marcado o checkbox que indica o cadastro de pessoa jurídica.	SIM
TIPO_FORNEC_PADRAO	Define o tipo de fornecedor padrão na criação de um registro.	VENDAS
VALIDA_CGC	Verifica se a informação CGC está preenchida corretamente no cadastro.	SIM
VALIDA_INSC_EST	Verifica se a informação 'Inscrição estadual' está preenchida corretamente no cadastro	NAO

3. Clique no botão Salvar (F4).

Clientes

Antes de efetuar as configurações no módulo Filiais, é necessário ainda configurar os dados do módulo Clientes a fim de estabelecer padrões para a geração de registros.

Esta parametrização permite a cópia das informações da filial de loja para a criação de um cliente atacado com os mesmos dados. Esta configuração também terá impacto na geração de impostos das operações de transferência de mercadorias entre a retaguarda e a loja.

Tabelas de apoio

As tabelas de apoio devem ser revisadas e cadastradas se necessário, para permitir o correto funcionamento do módulo, bem como a troca de informações entre a retaguarda e a loja. Todas as tabelas devem estar corretamente preenchidas.

A seguir, serão abordadas apenas as tabelas de apoio que influenciam diretamente no envio das informações à loja.

001005 - Tipos de Clientes

Os tipos de clientes, assim como os tipos de fornecedores, têm a finalidade de classificar os registros. Quando a empresa fabrica produtos, é necessário cadastrar um tipo específico que classifique a filial loja como cliente atacado, tornando possível a transferência de produtos com a filial de retaguarda.

Procedimentos para incluir um tipo de cliente atacado

1. Selecione a tela 001005 - Tipos de Clientes.
2. Inclua um tipo de cliente, conforme exemplo a seguir:

Tipo de Cliente	Lojas varejo
-----------------	--------------

3. Clique no botão Salvar (F4).

001001 - Tipos de Bloqueios para Clientes

Os tipos de bloqueios para clientes identificam situações em que o cliente atacado é proibido de realizar suas compras, de acordo com as regras estabelecidas pela política comercial da empresa. É necessário revisar esta tabela de apoio e, se necessário, incluir um novo registro.

Procedimentos para incluir um tipo de bloqueio para cliente atacado

1. Selecione a tela 001001 - Tipos de Bloqueios para Clientes.
2. Inclua um tipo de bloqueio para cliente, conforme exemplo a seguir:

Tipo de bloqueio para Cliente	Financeiro
-------------------------------	------------

3. Marque o *checkbox* **Bloqueia crédito**.

4. Clique no botão Salvar (F4).

☐ 001003 - Pontualidade para Clientes

A pontualidade para clientes auxilia na classificação dos registros. Os dados desta tela já vêm por padrão do sistema, mas é necessário revisá-los.

Procedimentos para alterar um tipo de pontualidade para cliente atacado

1. Selecione a tela 001003 - Pontualidade para Clientes.
2. Altere o tipo de pontualidade, conforme exemplo a seguir:

Pontualidade	Atrasa muito
Peso	4
Maior atraso	20
Frequência	3

3. Clique no botão Salvar (F4).

☐ 001017 - Condições de Pagamento para Vendas

Nesta tela devem ser cadastradas condições de pagamento que serão utilizadas nas vendas aos clientes atacado.

Procedimentos para incluir condições de pagamento para vendas

1. Selecione a tela 001017 - Condições de Pagamento para Vendas.
2. Inclua uma nova condição de pagamento, conforme exemplo a seguir:

Código	002
Descrição	A vista
Tipo	Vista
Condição de Pagamento Compra	A vista
Nº de parcelas	1
Parcela	1
Tipo documento	Duplicatas
Tipo pagamento	Duplicatas



Importante:

O tipo de documento é associado automaticamente ao tipo de pagamento correspondente ao clicar no botão Salvar (F4). Para que isso aconteça, é necessário que as informações estejam devidamente cadastradas na tela 009002 - Tipo de Documento, no módulo Contas a Receber.

3. Clique no botão Salvar (F4).

☐ 001009 - Conceitos de Clientes

Os clientes atacado podem ser classificados de acordo com conceitos definidos pelas políticas comerciais da empresa. Os dados desta tela já vêm por padrão do sistema, mas podem ser alterados caso seja necessário.

Procedimentos para incluir um novo conceito de clientes

1. Selecione a tela 001009 - Conceitos de Clientes.
2. Inclua o novo conceito de clientes conforme a tabela:

Conceito	Muito bom
Peso	1

3. Clique no botão Salvar (F4).

Parâmetros do Módulo

Os parâmetros do módulo Clientes definirão informações padrão a serem utilizadas nos cadastros realizados. É necessário que todas as informações apresentadas nesta tela sejam revisadas e configuradas de acordo com a política comercial da empresa usuária Linx.

A seguir, apenas serão abordados os parâmetros que influenciarão no fluxo de configurações para o correto funcionamento do LinxPOS.

☐ 014008 - Parâmetros do Módulo

Os parâmetros devem ser configurados no menu Tabela de Apoio do módulo Clientes, opção 014008 - Parâmetros do Módulo.

Procedimentos para configuração dos parâmetros

1. No menu Tabelas de apoio, abra a tela 014008 - Parâmetros do Módulo.
2. Revise e altere, se necessário, os parâmetros de acordo com a tabela:

Parâmetro	Descrição	Valor
CONCEITO_CLI_ATAC_PADRAO	Define o conceito padrão de cliente que será informado no cadastro.	Informe um dos conceitos de clientes que foi cadastrado.
PONTUAL_CLI_ATAC_PADRAO	Estabelece a pontualidade padrão de cliente que será informado no cadastro.	Informe um dos cadastros de pontualidade.
TIPO_CLI_ATAC_PADRAO	Define o tipo padrão de cliente que será informado no cadastro.	LOJAS

3. Clique no botão Salvar (F4).

Filiais

Após as configurações realizadas nos módulos Fornecedores e Clientes, é possível realizar uma das parametrizações mais importantes para a preparação da retaguarda: a configuração do módulo Filiais. Esta configuração terá impacto na geração de impostos nas operações de transferência de mercadorias entre a retaguarda e a loja.

Tabelas de apoio

As tabelas de apoio contém informações relevantes que são utilizadas como base e apoio para a realização de cadastros no sistema. É necessário revisar os dados informados e incluir novos registros para permitir a realização de processos na loja. Todas as tabelas de apoio do módulo devem estar corretamente preenchidas.

A seguir, serão abordadas apenas as tabelas de apoio que influenciam no envio de informações da retaguarda à loja.

As configurações de operação da loja são iniciadas pelo Cadastro de Filiais. É importante que as informações estejam completas e que sejam devidamente revisadas.

001030 - Tipos de Filiais

Os tipos de filiais funcionam como classificadores de registros, permitindo identificar as filiais de acordo com as suas operações. Para os processos de loja, é necessário que os tipos de filiais Matriz e Loja Varejo estejam cadastrados.

Procedimentos para incluir um tipo de filial

1. Selecione a tela 001030 - Tipo de Filiais.
2. Inclua um tipo de filial, conforme exemplo a seguir:

Tipo de Filial	Loja varejo
----------------	-------------

3. Clique no botão Salvar (F4).

001031 - Tabela de Países

A Tabela de países deve conter os cadastros de todos os países que a empresa mantém relação de importação e exportação. Esta tela aparece nos módulos Filiais, Clientes, Fornecedores e Representantes.

Procedimentos para incluir um registro na tabela de países

1. Selecione a tela 001031 - Tabela de Países.
2. Inclua um novo registro, conforme exemplo a seguir:

País	Brasil
Moeda	R\$

DDI	55
-----	----

- Os campos **Cód. País** e **Bloco Econômico** não são de preenchimento obrigatório.
- Clique no botão Salvar (F4).

001004 - Regiões de Venda

É possível classificar as lojas em diversas regiões de venda para envio diferenciado de produtos. A distribuição dos produtos para as lojas será feita pelo sistema de acordo com as informações cadastradas nesta tela, portanto, os cadastros devem contemplar todas as regiões atendidas pela empresa.

Procedimentos para incluir uma região de vendas

- Selecione a tela 001004 - Regiões de Venda.
- Inclua um novo registro, conforme exemplo a seguir:

Código Região	02
Região	São Paulo Capital
Peso	1
Macro Região	São Paulo
Nível Região	1

- Clique no botão Salvar (F4).

001033 - Referência Cruzada UF x ICMS

Nesta tela são apresentadas as diferentes alíquotas de ICMS para entrada e saída de mercadorias em cada estado. Os dados informados já vem por padrão do sistema. É necessário verificar se as informações estão de acordo com as alíquotas vigentes para cada estado.

Procedimentos para pesquisar a alíquota de ICMS no sistema

- Selecione a tela 001033 - Referência Cruzada UF x ICMS.
- Utilize o botão Procura Registros (F12) para pesquisa.
- Navegue entre os registros pesquisados e verifique se as informações estão corretas.

002017 - Rede de Lojas

A empresa pode atuar em diversos segmentos de mercado, possuindo lojas diferenciadas. Nesta tela, é possível cadastrar redes de lojas que identifiquem todos os ramos de atuação da empresa.

Procedimentos para cadastrar uma rede de lojas

- Selecione a tela 002017 - Rede de Lojas.

2. Inclua um novo registro, conforme exemplo a seguir:

Rede de Lojas	02	Loja ABC
Griffe	ABC	

3. Ao clicar com o botão direito do mouse sobre o campo **Griffe**, o sistema preenche automaticamente os campos correspondentes de acordo com as informações cadastradas na tela 002005 - Griffes de Produtos Acabados.
4. Clique no botão Salvar (F4).

A nova rede de lojas foi cadastrada no sistema. Agora é possível informá-la para diferenciar as filiais cadastradas.

☐ 150014 - Estoque Ideal p/ Distribuição p/ Lojas

Nesta tela é possível definir grades mínimas de estoque de produtos para envio às lojas. Esta tela também consta nos módulos Expedição e Planejamento de Varejo. Os dados cadastrados influenciarão na distribuição dos produtos para as lojas.

Procedimentos para cadastrar uma grade de estoque ideal para distribuição

1. Selecione a tela 150014 - Estoque Ideal p/ Distribuição p/ Lojas.
2. Inclua um novo registro, conforme exemplo a seguir:

Tipo	0001	Estoque ideal
------	------	---------------

3. Na página **Filtros**, clique no botão **Inclusão de itens** para incluir os itens do estoque na página **Itens**.
4. Defina as quantidades ideais em estoque e a variação mínima para cada produto na página **Itens**.
5. Clique no botão Salvar (F4).

A nova definição de estoque atual foi cadastrada no sistema. Esta informação terá impacto na distribuição dos produtos para as lojas no módulo Planejamento de Varejo.

☐ 001034 - Cadastro de Empresas

A empresa pode escolher trabalhar com o conceito multi-empresas e cadastrar essas informações nesta tela. É necessário ter pelo menos uma empresa cadastrada, mesmo que o conceito não se aplique à política comercial adotada.

Procedimentos para efetuar o cadastro de empresas

1. Selecione a tela 001034 - Cadastro de Empresas.
2. Inclua um novo registro, conforme exemplo a seguir:

Empresa	01	Empresa
---------	----	---------

3. Ao clicar com o botão direito do mouse no campo **Código Filial**, o sistema já sugere as filiais

cadastradas e preenche as informações complementares.

4. Inclua as filiais de matriz e loja cadastradas.
5. Clique no botão Salvar (F4).

Cadastro de filiais - Parâmetros do módulo

Assim como as tabelas de apoio, é necessário que todos os parâmetros do módulo Filiais estejam devidamente configurados conforme a política comercial de cada empresa. Nesta etapa, serão abordados apenas os parâmetros que influenciam diretamente na troca de informações entre a retaguarda e a loja.

Os principais parâmetros deste módulo devem ser definidos na tela de cadastro de filiais (**001013 - Filiais**) ao incluir o registro de uma filial loja no sistema.



Atenção:

É necessário que as lojas sejam cadastradas como filiais para garantir o controle fiscal e contábil pela retaguarda.

A seguir, observe a parametrização das filiais loja.

☐ 001013 - Filiais

Procedimentos para configurar uma filial loja

1. Selecione a tela 001013 - Filiais.
2. Pesquise o registro da filial loja.
3. Na página outras informações, observe a configuração dos seguintes dados:

Não gerar entrada automática para faturamentos e transferências.	Marcado	Indica se a retaguarda e a loja irão trabalhar com trânsito de mercadorias, gerando ou não entrada automática dos produtos estoque da loja assim que forem expedidos pela retaguarda. Quando desmarcado, gera entrada automática dos produtos no estoque da loja.
Permite estoque negativo para esta filial.	Desmarcado	Permite que a loja realize ou não, vendas quando o estoque estiver negativo no sistema. Quando marcado, permite que a filial loja trabalhe com estoque negativo, o que significa poder realizar vendas, mesmo quando os produtos não constam no estoque do sistema. Quando desmarcado, não permite que a filial trabalhe com estoque negativo, portanto, é obrigatória a realização de entradas de mercadoria no estoque.

Venda Produto	Marcado	Controla as vendas de produto efetuadas pela filial.
Estoque Produto	Marcado	Controla o estoque de produtos da filial cadastrada.
Loja Varejo	Marcado	Controla a filial como uma loja varejo.

4. Se necessário, altere as seguintes informações:

Tipo de Filial	Loja varejo
Rede de Lojas	01 - Linx

5. Clique no botão Salvar (F4).

Transformando filiais

Para integração e transferência de mercadorias entre a retaguarda e a loja, é necessário copiar os cadastros para criar um fornecedor e um cliente atacado, respectivamente. Nesta etapa, os módulos Fornecedores e Clientes já devem estar previamente configurados para permitir as novas configurações.

Estas parametrizações possibilitam a correta geração de impostos nas operações de transferência de mercadorias.

Transformando a filial de retaguarda em fornecedor

Para que a filial de retaguarda possa enviar os produtos produzidos às filiais loja, é necessário criar um cadastro de fornecedor com os mesmos dados cadastrais utilizados no registro de filial.

As informações que foram configuradas no módulo Fornecedores permitem a cópia dos dados da filial para criar o registro da filial como um fornecedor.

Como transformar a filial de retaguarda em fornecedor

1. Selecione a tela 001013 - Filiais.
2. Pesquise o registro da filial de retaguarda.
3. Altere e marque o *checkbox* **Fornecedor**.
4. Clique no botão Salvar (F4).

Transformando a filial loja em cliente

Para que a filial loja possa receber os produtos enviados pela retaguarda, é necessário criar um cadastro de cliente atacado com os mesmos dados cadastrais utilizados no registro de filial.

As informações que foram configuradas no módulo Clientes permitem a cópia dos dados da filial para criar o registro da filial como um cliente.

Procedimentos para transformar a filial loja em cliente atacado

1. Selecione a tela 001013 - Filiais.
2. Pesquise o registro da filial loja.
3. Altere e marque o *checkbox* **Cliente atacado**.
4. Clique no botão Salvar (F4).

Lojas

O módulo Lojas concentra as configurações mais importantes para o funcionamento do LinxPOS. É neste módulo que devem ser cadastradas as lojas varejo, os vendedores e todas as informações referentes às atividades que serão realizadas na loja.

Veja, a seguir, as tabelas de apoio, campos obrigatórios e outros procedimentos necessários para o cadastro de Lojas.

Tabelas de Apoio a serem cadastradas

- **300016 - Tipos de Entradas e Saídas da Loja:** Esta informação será utilizada na Frente de Loja no momento das entradas e saídas de mercadorias do estoque, bem como nos processos de consignação no LinxPOWS. É necessário cadastrar tipos que identifiquem as entradas e saídas de produtos da loja, para controle gerencial.
- **300009 - Tipos de Movimentação do caixa da loja:** Esta informação será utilizada na movimentação do Caixa da Loja. O sistema já traz por padrão alguns tipos de movimentação de caixa, mas é possível incluir novos tipos de acordo com as necessidades da loja.
- **300025 - Tipos de reserva:** Quando o produto é reservado na loja ou retirado para uso consignado, é possível indicar o tipo da reserva que foi feita, para controle gerencial. Os tipos de reservas devem ser cadastrados de acordo com a política comercial da empresa. Esta informação será apresentada no momento da reserva ou consignação no LinxPOS Manager.
- **003022 - Faixa de classificação fiscal para ICMS - Lojas:** Deve ser cadastrada toda faixa de classificação fiscal que tenha alíquota de ICMS diferenciada no momento da impressão do Cupom Fiscal. As alíquotas de ICMS são diferentes para cada estado, e é possível definir faixas de classificação fiscal diferentes para cada filial loja, variando conforme o estado.
- **300069 - Motivos de cancelamentos de Venda:** Devem ser informados os motivos de cancelamento no frente de loja. Utilizado somente pelo Linx POS.

Parâmetros do módulo

Os parâmetros do módulo Lojas devem ser configurados de acordo com as informações cadastradas nas tabelas de apoio, a fim de estabelecer alguns dados padrão no cadastramento de uma loja. É necessário que eles sejam previamente configurados conforme a política comercial da empresa.

A seguir, serão abordados apenas os parâmetros que influenciam diretamente no funcionamento do LinxPOS.

Os parâmetros do módulo Lojas estão disponíveis no menu Tabelas de Apoio/Tela 014008 - Parâmetros do módulo.

Parâmetro	Descrição	Valor
TABELA_PREÇO_CUSTO	Estabelece a tabela de preço de custo padrão que será utilizada.	01
TIPO_ENTRADA_LOJA	Estabelece o tipo padrão de entrada de produtos.	02

Cadastros

☐ Cadastro de vendedores de lojas varejo - Tela 300006

É necessário que exista pelo menos um vendedor cadastrado para que seja possível realizar as operações na loja.


Operar caixa	O acesso é restrito apenas ao uso do LinxPOS.
Acesso Gerencial	O acesso é para o LinxPOS e LinxPOS Manager
Pode ser gerente da loja	Terá acesso de gerente com permissão de: desconto, cancelamento, etc.

☐ Formas de pagamento de Lojas varejo - Tela 300040

Todas as formas de pagamento utilizadas pela loja devem ser cadastradas e configuradas de acordo com a política comercial da empresa, tornando possível a realização das atividades na loja.

Informe:

- Descrição da forma de pagamento.
- Código (não é automático).
- Permite alterar na venda: Se marcado, a loja pode alterar data e tipo de pagamento.



Importante:

Informe de acordo com a descrição da forma de pagamento, qual o tipo de pagamento, porcentagem e vencimento.

Os tipos de pagamento a seguir devem ser observados:

I – Cartão Crédito PDV – Deve-se criar uma forma de pagamento Cartão de Crédito, indicando este tipo de pagamento quando for utilizar o TEF.

K – Cartão de Débito PDV - Deve-se criar uma forma de pagamento Cartão de Débito, indicando este tipo de pagamento quando for utilizar o TEF.

☐ Cadastro de Natureza de Operações de Lojas - Tela 300048

As naturezas de operação são utilizadas para identificar operações fiscais de entrada e saída de produtos dentro do sistema. É necessário cadastrar naturezas de operação que identifiquem os procedimentos na loja, como venda, troca e devolução.

Exemplo de cadastro de natureza de operação de Lojas:

Código	5102
--------	------

Natureza	Venda de Mercadoria
Descrição da Natureza	Venda de Mercadoria no mercado interno
Dentro do Estado	Marcar checkbox
Tipo de Operação	100 - Venda de Mercadoria
Lançamento Padrão	1 - Vendas Lojas
Natureza de Saída	100.03 - Venda de Loja
Lançamento padrão imposto	93001 - Lançamentos de impostos de lojas

Observe o **módulo filtro**, que determina em que local está a natureza disponível.

Módulo Filtro	Descrição
1	Venda
2	Devolução
3	Transferências
4	Consumíveis

☐ Operações de Venda de Lojas Varejo - Tela 300008

Para possibilitar a realização de vendas na loja, é necessário cadastrar e configurar operações que identifiquem os procedimentos a serem utilizados.

Observe os principais dados a serem configurados:

Operação de Venda		Venda varejo
Marcar os checkboxes	Geral	O cadastro de cliente é obrigatório nesta operação.
		Esta operação aceita parcelas criadas pelo vendedor.
	Preços	Os preços dos produtos podem ser modificados na venda.
		Permitir a alteração do preço bruto do item durante a venda.
	Desconto	O desconto pode ser modificado na tela de venda.
		O desconto pode ser modificado na tela de pagamento.
Limites de desconto	Para o vendedor	Exemplo: 5.00%
	Para o gerente	Exemplo: 5.00%
Comissão	Abatimento na comissão	Exemplo: 5.00%

Página Formas de Pagamentos

Inclua todas as formas de pagamento que serão utilizadas na loja, conforme sugestão a seguir:

Código	Forma de pagamento	Desconto	Pode alterar
01	Dinheiro	10.00%	Desmarcado



Atenção:

O limite de desconto informado para o gerente será o máximo permitido para qualquer operação de desconto na loja.

☐ Cadastro de Lojas Varejo - Tela 300068

Esta etapa permite cadastrar as lojas varejo e efetuar as configurações necessárias para a realização das atividades na loja, permitindo a integração correta dos dados. As informações configuradas nesta página podem ser visualizadas no LinxPOS Manager, opção **Configurações**.

É importante ressaltar que essas informações podem ser configuradas na Retaguarda, por meio dessa tela ou na opção Configurações do POS Manager, de acordo com a opção da empresa usuária Linx. Na sincronização entre Loja e Retaguarda pelo Datasync, os dados serão unificados.

Principais campos e funcionalidades da tela

Página Geral		
Código	Permite informar o código de cadastro da loja para controle do sistema.	
Filial	Permite selecionar a filial a ser cadastrada como loja.	
Terminais	É necessário cadastrar os terminais de caixa que serão utilizados na loja.	
Cheques	Quando o sistema está conectado a uma máquina de preenchimento automático de cheques, é possível configurar nesta área as informações de beneficiário e cidade que serão emitidas no cheque.	
Venda	Marcando o <i>checkbox</i> Permite limpar a venda enquanto não for concluída , é possível retirar os dados informados na tela de vendas antes de sua conclusão.	
Limpeza de dados	Permite configurar a operação de limpeza dos dados de vendas armazenados no sistema.	
Textos de destaque	É possível configurar nesta área as informações que serão apresentadas na barra de ferramentas e nas formas de pagamento.	
Notas fiscais	Permite definir o número máximo de itens a ser impresso na nota fiscal.	
Contabilidade - Lançamento Padrão	Permite configurar parâmetros contábeis que serão utilizados nas integrações entre a retaguarda e as lojas.	
Página Sistema		
Gerente e vendedor	Permite selecionar o gerente da loja e o gerente do período de vendas.	
Tamanho dos produtos (grade)	Permite configurar a grade de tamanhos que será apresentada ao incluir um produto na lista de itens da venda. O sistema sugere o preenchimento do campo.	
Verificações	Quando marcado, verifica a validade dos números digitados nos campos de CPF e CNPJ.	
Opções regionais	Possibilita configurar código do país e padrões para moeda e quantidade.	
Transferência eletrônica de fundos (TEF)	Quando a loja utiliza os serviços de TEF, é possível configurar nesta área as informações pertinentes ao seu uso.	
Display	Permite configurar as informações que aparecerão no display da máquina leitora de cartões que será utilizada.	
Página Venda		
Permissões e aparência	Permite alterar preço na troca.	Quando marcado, permite alterar o preço do item na operação de troca de produtos.

	Validar produto na venda.	Quando marcado, permite incluir na lista de itens da venda apenas produtos cadastrados no sistema.
	Perguntar pelo número do ticket.	O número do ticket é emitido pela máquina leitora de cartões e pode ser utilizado como um identificador da venda. É necessário marcar este checkbox para que seja apresentada a tela para digitação do número do ticket após a venda.
	Iniciar a venda com a lista de vendedores.	Quando marcado, o sistema apresenta a lista de vendedores cadastrados ao iniciar uma nova venda.
	Imprimir comprovante após o cancelamento da venda.	Quando marcado, imprime automaticamente o comprovante de cancelamento de venda após a operação.
	Autenticar o operador na abertura da tela de venda.	Quando marcado, apresenta a tela para seleção do operador de caixa e digitação de senha, na abertura da tela de vendas.
	Exibir o histórico do cliente na venda.	Permite exibir o histórico de vendas e as informações cadastrais do cliente ao selecioná-lo na tela de vendas.
	Exibir o campo da lista de presentes do item.	Quando marcado, apresenta, na tela de vendas, o campo correspondente à lista de presentes.
	Exibir o botão para inclusão do vale-produto.	Quando marcado, apresenta, na tela de vendas, o botão para inclusão do vale produto.
Estoque na validação do produto	Permite selecionar o modo de exibição do estoque quando o produto for incluído na lista de itens da venda. Exemplo: Não exibir estoque - não apresenta a quantidade do produto em estoque.	
Tickets	Permite configurar as informações pertinentes aos tickets emitidos nas vendas.	
Aparência do código do produto	Possibilita configurar o modo de exibição do código do produto ao incluí-lo na lista de itens da venda.	
Venda concomitante	Quando a loja trabalha com impressão do cupom fiscal concomitante à venda, é necessário configurar nesta área, as informações relacionadas à operação.	
Tipo de venda e tabela de preços	Permite estabelecer padrões para o tipo de venda e a tabela de preços que será utilizada na operação selecionada.	
Vendedores	Possibilita configurar a venda para um ou mais vendedores, conforme as políticas comerciais da empresa.	
Código do cliente	Permite configurar o modo padrão de criação do código do cliente, por CPF ou por seqüencial.	
Troco	Possibilita configurar as informações referentes à exibição do troco na tela de vendas.	
Tickets suspensos	Permite configurar a impressão de tickets de operações de venda suspensas.	
Página Pagamento		
Valores	Quando marcado, permite ocultar na tela de vendas, as formas de pagamento configuradas com limite máximo e mínimo, de acordo com o valor apresentado na venda.	

Vencimento	Permite configurar informações referentes ao vencimento dos pagamentos efetuados na loja.
Notas fiscais	Possibilita configurar a impressão de notas fiscais de venda na loja.
Padrões para a nota fiscal de venda	Permite estabelecer padrões para geração de notas fiscais referentes às vendas na loja.
Padrões para a nota fiscal de troca	Permite estabelecer padrões para geração de notas fiscais referentes às trocas na loja.
Verificações e sugestões	Permite configurar as informações restantes relacionadas à venda.

Página Estoque		
Romaneio de entrada e saída	Impressão	Selecione a opção Exibir confirmação .
Código de Barras	Máscara	Permite a configuração da máscara para o código de barras. Exemplo: XXXXXXXX Esta máscara lerá códigos de barras de oito dígitos. Para obter mais detalhes sobre configuração de código de barras, verifique o tópico Código de Barras .
Estoque negativo	Permissão	Selecione a opção Exibir confirmação .
Trânsito de produtos	Marcar o checkbox	Permitir entradas somente com trânsito.
Movimentação	Marcar o checkbox	Permitir movimentação direta com o fornecedor.
Reservas e consignações	Previsão de retorno	Informe a previsão de retorno. Exemplo: 30 dias.
Saídas de mercadorias	Marcar os checkboxes	Exibir a tela de emissão de nota fiscal ao salvar a saída.
		Não permitir lançamento de itens sem preço na saída.
Pedidos de compra	Marcar o checkbox	Não permitir entradas com quantidades superiores ao pedido.

Página Aparência	
Exibir	Se marcado, exibe as fotos dos produtos digitados ou bipados na tela de venda.
Rodízio de fotos na tela de venda	Se marcado, realiza um rodízio de fotos na tela de venda.
Ativar teclado numérico	Se marcado, habilita um teclado virtual.
Exibir vendedor na venda	Se marcado, habilita na tela de venda a opção de escolha de vendedores.
Exibir a observação do produto	Se marcado, exibe a observação do produto na tela de consulta de preço.
Não exibir animação	Se marcado, não exibe as animações.

Página Senha	
Exigir senha do vendedor	Se marcado, exige a senha do vendedor nas operações de venda. Parâmetro utilizado quando os vendedores realizam as próprias vendas no sistema.
Exigir senha do gerente para descontos, cancelamentos, etc.	Se marcado, exige a senha do gerente para realizar descontos e cancelamentos.
Identificar o gerente na tela de autenticação	Se marcado, identifica o gerente nas telas em que é solicitado o operador.
Botão Alterar Senha	Permite a alteração da senha atual.



Dica:

Veja mais detalhes no tópico Senhas.

Página Impressão	
Há uma gaveta conectada a impressora fiscal	Se marcado, indica que há uma gaveta conectada à impressora fiscal.
Iniciar a venda somente se a gaveta estiver fechada	Se marcado, indica que a venda será realizada apenas com a gaveta fechada.
Agrupar itens na nota fiscal por produto	Se marcado, agrupa os produtos iguais na impressão da nota fiscal.
Preencher a data do cheque com o vencimento	Se marcado, imprime a data de vencimento do cheque, informado no momento da venda.
Imprimir ticket, vendedor, cliente e tipo de venda no final do cupom fiscal	Se marcado, imprime os dados no cupom fiscal.
Imprimir comprovante para trocas	Se marcado, imprime um documento vinculado de troca.
Imprimir nota fiscal de transporte junto com o cupom fiscal	Se marcado, permite imprimir nota fiscal de transporte para acompanhamento do cupom fiscal. Opção solicitada por clientes que compraram na loja e vão viajar para fora do estado, com opção para despachar a compra.
Associar automaticamente o item de troca no final da venda	Se marcado, no momento da troca, identifica o cupom fiscal que originou a venda e vincula no cupom fiscal.
Imprimir a segunda via do cupom fiscal se a impressora permitir	Se marcado, imprime a segunda via do cupom.

Página Caixa	
Lançar saldo inicial na abertura do caixa	Se marcado, lança o saldo do caixa do dia anterior. Utilizado quando a loja trabalha com sangria e deixa fundo de caixa para o dia seguinte.
Aceitar mais de um período	Se marcado, permite abertura de caixa com vários períodos.
Permitir abertura automática do caixa pelo terminal de venda	Se marcado, permite a abertura de caixa pelo LinxPOS.

Página Rede

Esta opção permite as configurações de servidores e bancos de dados a serem utilizados.

Página **Permissões**

Nesta página são efetuadas as permissões para configurações. Quando o checkbox 'Altera na loja' estiver marcado, as opções apresentadas poderão ser alteradas no POS/POWS Manager. O sistema já traz marcado, por padrão, os parâmetros que poderão ser alterados.

Página **Operações de venda**

Nesta página são configuradas as operações de venda que serão utilizadas na loja.

Exemplo:

Código: 01

Operação de Venda: Venda varejo

Cadastro de Programa de Fidelidade - 300082

Para que a loja acumule pontos para os clientes a cada venda realizada, é necessário efetuar o cadastro de um programa de fidelidade e configurá-lo de acordo com a política comercial da empresa.



Importante

Para que seja possível atualizar o saldo de pontos, deve-se executar no banco de dados da Retaguarda a procedure LX_LJ_FIDELIDADE_SALDO. É necessário criar um JOB de atualização que execute essa procedure no banco de dados diariamente; caso contrário, os pontos acumulados pelo cliente no cartão fidelidade serão apagados quando a loja iniciar um novo dia de vendas.

Procedimentos

1. Em Lojas, selecione a tela 300082 - Cadastro de Programa de Fidelidade.
2. Inclua os dados de acordo com as informações a seguir:

Cód. Fidelidade Programa	Informe o código do programa de pontos.
Desc. Programa	Informe um nome para o programa de pontos.
Data Início Pontuação	Informe a data em que o sistema começará a acumular os pontos para cada cliente conforme as vendas realizadas.
Data Fim Pontuação	Informe a data de término do programa de pontos. Caso o programa não tenha data final, não preencha este campo.
Data Início Resgate	Informe a data em que os clientes poderão resgatar os pontos. Caso o resgate possa ser feito a qualquer hora, não preencha este campo.
Data Fim Resgate	Informe a data de término do resgate dos pontos. Caso os pontos do programa possam ser resgatados por um período indeterminado, não é necessário preencher este campo.
Qtde. Dias Expira Pontos	Informe, em número de dias, o período em que os pontos perdem a validade. Caso a validade dos pontos seja indeterminada, não é necessário preencher este campo.

3. Configure as fórmulas de pontuação e resgate de pontos conforme as informações a seguir:

Fórmula Pontuação
A fórmula de pontuação indica qual a porcentagem do valor pago pelo cliente na operação de venda que será revertida em pontos de bônus. Exemplo: @VALOR_PAGO/2: Cada real pago valerá 0,5 ponto. Desta forma, se o valor total da venda for \$100, o cliente irá receber 50 pontos.

Fórmula Resgate
A fórmula de resgate de pontos indica a porcentagem de desconto que será concedida na venda, de acordo com os pontos adquiridos pelo cliente. Exemplo: @PONTOS/2: Cada ponto adquirido valerá \$0,50 em descontos. Desta forma, se a quantidade de pontos a ser resgatada for 10, o cliente receberá um desconto de \$5 no valor total da venda.

Exemplo

Considerando as seguintes regras de pontuação:

- O valor pago pelo cliente será integralmente revertido em pontos.
- Cada ponto acumulado valerá \$0,50 em descontos na próxima venda.

As fórmulas devem ser informadas conforme segue:

Fórmula pontuação	@VALOR_PAGO/1
Fórmula resgate	@PONTOS/2

4. Na área inferior da tela, informe os dados referentes à operação de venda, da seguinte forma:

Código	Informe o código da operação de venda em que o programa de pontos será aplicado.
Descrição da Operação de Venda	Informe a descrição da operação de venda em que o programa de pontos será aplicado.
Evento	Informe se o programa de pontos apenas gera os pontos, se apenas faz o resgate dos pontos, ou se efetua ambas as operações.

5. Clique no botão **Salvar (F4)**.

Produto acabado

Após efetuar as configurações necessárias no módulo Filiais, é necessário realizar a sequência de parametrizações no módulo Produtos Acabados. As configurações realizadas neste módulo permitirão o envio dos produtos às lojas via Datasync.

Tabelas de apoio

Para efetuar as parametrizações neste módulo, é necessário que todas as tabelas de apoio estejam previamente preenchidas. Os dados informados terão impacto principalmente na geração de impostos sobre entrada e saída de mercadorias nas operações de transferência entre a retaguarda e a loja.

A seguir, serão abordadas apenas as tabelas de apoio que influenciam no envio de dados dos produtos à loja.

☐ 003006 - Classificações Fiscais e IPI

A tabela de classificações fiscais indica as tributações que devem ser aplicadas a cada tipo de mercadoria comercializada. Estas informações devem ser buscadas junto ao contador da empresa e cadastradas, pois serão impressas nas Notas Fiscais emitidas e registradas no histórico fiscal.

Procedimentos para incluir uma classificação fiscal

1. Selecione a tela 003006 - Classificações Fiscais e IPI.
2. Inclua uma classificação fiscal, conforme exemplo a seguir:

Classif. Fiscal	6302.31.00
Classif. Red.	6302
Descrição da Classificação	Outras roupas de cama de algodão
IPI	0.00%

3. Clique no botão Salvar (F4).

☐ 003003 - Coleções

Todas as coleções que a empresa utiliza devem ser cadastradas no sistema. Estas informações influenciarão na programação de entregas e distribuição dos produtos às lojas.

Procedimentos para incluir uma coleção no sistema

1. Selecione a tela 003003 - Coleções.
2. Inclua uma nova coleção, conforme exemplo a seguir:

Coleção	02
Descrição	Verão Linx
Temporada	Verão

4. Marque o *checkbox* **Envia Loja Varejo**.



Importante:

1. Caso os campos **Data Início** e **Data Final** sejam preenchidos, os produtos vinculados à coleção cadastrada serão enviados à loja apenas no período vigente da coleção.

2. Os produtos que pertencem à coleção cadastrada só serão enviados à loja via Datasync se o *checkbox* **Envia Loja Varejo** estiver marcado; caso contrário, os itens não constarão no pacote de envio de informações.

5. Clique no botão Salvar (F4).

002019 - Status do Produto

As informações cadastradas nesta tela classificam os produtos conforme sua situação de produção. É necessário que exista um status do tipo Liberado e que ele seja informado na tela de cadastro dos produtos que serão enviados à loja.

Procedimentos para incluir um novo status no sistema

1. Selecione a tela 002019 - Status do Produto.
2. Inclua um novo status, conforme instruções a seguir:

Status	02
Descrição do status do produto	Liberado
Tipo Status	Liberado

3. Clique no botão Salvar (F4).

002007 - Tabelas de Preços de Produtos Acabados

Devem ser cadastradas tabelas de preço para os produtos acabados, obrigatoriamente. Todos os produtos a serem enviados para as lojas deverão estar vinculados à tabela de preços de custo e de varejo.

Procedimentos para incluir uma nova tabela de preços no sistema

1. Selecione a tela 002007 - Tabelas de Preços de Produtos Acabados.
2. Inclua uma nova tabela de preços, conforme exemplo a seguir:

Código	02
Descrição	Varejo
Tabela base	Custo
Aplicar	120%

3. Marque os seguintes checkboxes:

Ativo	A tabela de preços deve estar ativa para ser aplicada nos produtos.
Tabela para Lojas Varejo	Este <i>checkbox</i> deve estar marcado para que a tabela fique disponível para configuração do módulo Lojas.
Envia Loja Varejo	É necessário que este <i>checkbox</i> esteja marcado para que a tabela de preços seja enviada à loja.

4. Clique no botão Salvar (F4).

Parâmetros do Módulo

Os parâmetros do módulo Produtos Acabados estabelecem informações padrão que influenciam principalmente, no envio dos produtos à loja via Datasync. É necessário que todos eles sejam previamente configurados conforme a política comercial da empresa, assim como as tabelas de apoio.

A seguir, confira os parâmetros que influenciarão no funcionamento do LinxPOS.

014008 - Parâmetros do Módulo

Os parâmetros devem ser configurados no menu Tabela de Apoio do módulo Produtos Acabados, opção 014008 - Parâmetros do Módulo.

Procedimentos para configuração dos parâmetros

1. No menu Tabelas de apoio, abra a tela 014008 - Parâmetros do Módulo.
2. Revise e altere, se necessário, os parâmetros de acordo com a tabela:

Parâmetro	Descrição	Valor Sugerido
FILIAL_PADRAO	Estabelece a filial padrão que será informada no cadastro de produtos	Retaguarda.
STATUS_CRIACAO_PRODUTO	Define o status padrão que será informado no cadastro de produtos.	Informe um dos status cadastrados.
TABELA_PREÇO_CUSTO	Define a tabela de preços de custo padrão que será informada no cadastro de produtos no sistema.	01

3. Clique no botão **Salvar (F4)**.

Cadastro de Produtos Acabados

Para que os produtos acabados sejam enviados à loja via Datasync, é necessário realizar configurações nos cadastros a fim de permitir o envio de todas as informações corretamente. Confira, a seguir, todas as configurações que devem ser efetuadas no cadastro de produtos.

002006 - Produtos Acabados

Procedimentos para configurar os dados no cadastro de produtos acabados

1. Selecione a tela 002006 - Produtos Acabados.
2. Revise e altere, se necessário, os dados de acordo os exemplos a seguir:

Página Produtos

Coleção	Verifique se a coleção informada está de acordo com a coleção vigente.
Status atual	Verifique se o status do produto está como Liberado . Caso contrário, altere a informação.
Rede de Lojas	Verifique se a rede de lojas está de acordo com a rede de envio dos produtos.

Página Cód. Barras	
Código de barras	Verifique se todos os produtos possuem códigos de barras. Apenas os produtos que possuírem código de barras serão enviados à loja.

Página Tab. de Preços	
Tabela de preços	Verifique se as tabelas de preço Custo e Varejo estão vinculadas ao produto, se necessário, inclua as tabelas de preço para que os produtos sejam enviados à loja.

Página Compl.	
Cl. Fiscal	Verifique se a classificação fiscal está de acordo com o produto.
Origem	Verifique se a origem fiscal está correta.
Envia loja varejo	Verifique se o checkbox está marcado, caso não esteja, altere e marque. É necessário que ele esteja marcado para que o produto seja enviado à loja.

3. Clique no botão **Salvar (F4)**.

Agora que todas as configurações no módulo Produtos Acabados já foram feitas, é possível parametrizar os outros módulos e seguir com a preparação da retaguarda.

Clientes varejo

As informações configuradas no módulo Clientes Varejo permitirão o cadastramento de clientes na loja de acordo padrões definidos pela retaguarda, bem como a troca de dados entre as filiais. É necessário que este módulo esteja devidamente configurado para que seja possível cadastrar clientes por meio da loja.

Tabelas de apoio

As tabelas de apoio deste módulo têm a funcionalidade de definir padrões para a classificação dos clientes varejo cadastrados. O preenchimento das tabelas de apoio permite a troca de informações entre a retaguarda e a loja. Portanto, é necessário que todas elas estejam preenchidas corretamente.

A seguir, serão abordadas apenas as tabelas de apoio que têm influência direta no envio das informações à loja.

- ☐ 300002 - Tipo de Cliente de Varejo

Para classificar os registros de cliente varejo, é necessário cadastrar tipos de cliente, que serão informados no momento de cadastro na loja.

Procedimentos para incluir um novo tipo de cliente varejo

1. Selecione a tela 300002 - Tipo de Cliente de Varejo.
2. Inclua um novo tipo, conforme exemplo a seguir:

Tipo Varejo	VIP
Indica Tipo Terceiro	8 - Não contribuinte
Permite alterar na loja	Marque esse <i>checkbox</i> caso seja permitido alterar o tipo de cliente na loja.

3. Clique no botão Salvar (F4).

☐ 300004 - Tipo de Bloqueio para Cliente de Varejo

Quando o cliente excede o seu limite de crédito na loja ou atrasa um pagamento, é possível bloqueá-lo para que ele não mais realize compras até que suas dívidas estejam quitadas.

Procedimentos para incluir um novo tipo de bloqueio para cliente varejo

1. Selecione a tela 300002 - Tipo de Cliente de Varejo.
2. Inclua um novo tipo, conforme exemplo a seguir:

Tipo de Bloqueio	Financeiro
------------------	------------

3. Clique no botão Salvar (F4).

☐ 300001 - Conceito de Cliente de Varejo

Os conceitos para clientes varejo já vem cadastrados por padrão do sistema, mas é possível modificá-los e também incluir um novo registro, caso necessário.

Procedimentos para incluir um novo conceito de cliente varejo no sistema

1. Selecione a tela 300001 - Conceito de Cliente de Varejo.
2. Inclua um novo tipo, conforme exemplo a seguir:

Conceito	Muito bom
----------	-----------

3. Clique no botão Salvar (F4).

Parâmetros do Módulo

Os parâmetros do módulo Clientes Varejo podem ser configurados em outros módulos pois tem a função de

informar dados básicos na efetuação do cadastro do cliente. Todos eles devem ser previamente configurados conforme a política comercial da empresa, assim como as tabelas de apoio.

Confira a seguir, os parâmetros fundamentais deste módulo para o correto funcionamento do LinxPOS.

014008 - Parâmetros do Módulo

Os parâmetros devem ser configurados no menu Tabela de Apoio do módulo Clientes Varejo, opção 014008 - Parâmetros do Módulo.

Procedimentos para configuração dos parâmetros

1. No menu Tabelas de apoio, abra a tela 014008 - Parâmetros do Módulo.
2. Revise e altere, se necessário, os parâmetros de acordo com a tabela:

Parâmetro	Descrição	Valor
CODIGO_CLIENTE_VAREJO	Estabelece o tipo de código que será utilizado no cadastro do cliente.	C (indica que o código será o CPF do cliente)
COPIA_CLIENTE_ATACADO	Indica se realiza a cópia dos cadastros do módulo Clientes Atacado para o módulo Clientes Varejo, criando novos registros.	Não

300005 - Cadastros de Clientes Varejo

O cadastramento dos clientes varejo, além de ser realizado pela loja, pode ser feito também pela retaguarda, por meio da tela **300005 - Cadastros de Clientes Varejo**. É possível incluir e alterar um cadastro efetuado na loja para efetuar configurações que não podem ser realizadas na loja.

Veja, a seguir, como alterar pela Retaguarda os dados de clientes cadastrados pela loja.

Procedimentos

1. Selecione a tela 300005 - Cadastros de Clientes Varejo.
2. Pesquise um registro.
3. Revise e altere os dados conforme a tabela:

Página Dados Cadastrais
Os dados encontrados nesta página são as informações que foram cadastradas pela loja. É possível fazer alterações pela retaguarda, e enviá-las à loja via DataSync.
Página Características
Os dados desta página também são encontrados no LinxPOS, onde podem ser apenas consultados. A alteração é feita somente através da retaguarda.
Página Cheques
Nesta página podem ser visualizados os dados referentes aos cheques emitidos pelo cliente varejo

pesquisado. Estes dados aparecerão após integração da loja com a retaguarda.

Página Dependentes

É possível cadastrar dependentes para os clientes cadastrados.

Página Contatos Relacionados

É possível cadastrar contatos relacionados ao cliente cadastrado.

4. Clique no botão Salvar (F4).

Contas a receber

As configurações executadas no módulo Contas a Receber influenciam diretamente no fluxo financeiro e fiscal das atividades realizadas na loja e nas transações com a retaguarda, gerando títulos a receber e informações contábeis.

Tabelas de apoio

Para efetuar as configurações referentes ao LinxPOS, é necessário que todas as tabelas de apoio do módulo estejam corretamente preenchidas, pois elas influenciarão principalmente nas operações de pagamento na loja e integração com a retaguarda.

A seguir, serão abordadas apenas as tabelas de apoio que interferem diretamente no funcionamento do LinxPOS.

095010 - Administradora de Cartão

Para efetuar vendas com pagamento por meio de cartões de débito e crédito, é necessário cadastrar as administradoras de cartão com as quais a loja trabalha.

Procedimentos para cadastrar uma administradora de cartão:

1. Selecione a Tabela de Apoio 095010 - Administradora de Cartão.
2. Inclua uma administradora de cartão, conforme exemplo a seguir:

Código	01 - American Express
Taxa Adm.	5%
Dia Acerto	1
Dias entre Parcelas	30
Sugestão de Parcelamento	3
Administradora no TEF	American Express

3. Na área inferior, informe os dados apresentados conforme sugestão a seguir:

Descrição	Parcelado
Cod. Filial	000002
Filial	Loja A
Máximo Parcelas	5
Máximo Dias	120
Taxa Adm	5%
Dia Acerto	1
Dias Entre Parcelas	30

4. Clique no botão Salvar (F4).

☐ 009092 - Rede de Administradora de Cartão

O cadastro de rede de administradoras de cartão permite identificar os estabelecimentos que utilizam os serviços da administradora.

Procedimentos para cadastrar uma administradora de cartão

1. Selecione a Tabela de Apoio 009092 - Rede de Administradora de Cartão.
2. Inclua uma nova rede de administradora de cartão, conforme exemplo a seguir:

Rede	01
Nome da Rede	Amex
Página Administradoras da Rede	Incluir a administradora cadastrada American Express.
Página Estabelecimentos da Rede	Informar a filial loja Loja A.

4. Clique no botão Salvar (F4).

Parâmetros do Módulo

Os parâmetros do módulo Contas a Receber devem ser previamente configurados de acordo com a política comercial de cada empresa e influenciam principalmente no fluxo de atividades financeiras e fiscais efetuadas pela retaguarda.

Para o funcionamento do LinxPOS, não é necessário configurar nenhum parâmetro específico neste módulo.

Compatibilidade

Compatibilidade entre produtos Retaguarda x Loja

Neste tópico abordaremos as compatibilidades entre as versões de Retaguarda x Loja.

Aconselhamos consultar esta tabela antes de atualizar as versões, aplicar *builds* ou enviar Datasync.

Produto	Versão
Linx POS	6.1.4
Linx POS Manager	6.1.4
Linx POWS	6.1.4
Linx POWS Manager	6.1.4
Linx Datasync Retail	3.1.1
Linx Datasync Franchising	2.4 ou superior
Linx Franchising	5.5

Sincronização dos dados

Datasync Retail

Após todas as configurações e cadastros realizados na matriz, as atualizações devem ser enviadas para a loja, por meio do [Datasync Retail](#), aplicativo que tem como objetivo a troca de dados entre Retaguarda e Loja.



Dicas:

- O processo de envio e recebimento de atualização deve ser diário.
- O Datasync Retail deve ser instalado tanto na loja quanto na matriz.

Na sincronização entre Retaguarda (Matriz) e Loja, ocorrem interligações entre os seguintes processos:

- Mapa Resumo: Integração com o módulo fiscal, em que é lida a memória fiscal do ECF obtendo todos os dados contidos na redução Z e armazenando-os na retaguarda para apresentação de dados fiscais e apuração de impostos.
- Venda de Loja - POS/POWS - Obtenção de todas as informações financeiras e de produtos vendidos nas lojas integrando-os com o Financeiro/Contábil na retaguarda (cheques a receber, cartões de crédito ou débito, duplicatas a receber, avisos de débito ou crédito, valores em moeda nacional e/ou estrangeira).
- Recebimento - Entrada de Notas Fiscais (compras, retornos, entrada de remessas, devolução de venda, entradas por transferência, etc).
- Faturamento - Saída de Notas Fiscais (vendas, saídas por retorno, remessas, devolução de compra, saídas por transferência, etc).
- Caixa de Lojas - Integração contábil dos movimentos de caixa (despesas) efetuados pela loja.

A Matriz manda e a Loja recebe todas as informações de:

- Todos os cadastros básicos de loja;
- Todas as tabelas de apoio de Loja e clientes varejo;
- Todos os produtos e tabelas de preço que estão marcados como envia varejo;
- As atualizações de cadastro de clientes que foram cadastros na Matriz ou outras lojas.

A Loja manda e a Matriz recebe:

- Todas as vendas, cadastros, entradas e saídas de mercadorias.

Principais campos

Forçar envio completo do estoque	A matriz manda o estoque para a loja.
Envia somente o estoque da loja própria	A matriz manda apenas o estoque da loja, desta forma, a loja não terá acesso ao estoque das outras filiais.
Remover da sincronização a tabela de clientes varejo	Não envia o cadastro de clientes varejo.
Remover da sincronização a tabela de estoque de	Não envia a tabela de estoque de produtos.

produtos	
Forçar envio completo das tabelas de preços	Força o envio das tabelas de preço.
Executar em modo batch (não mostrar mensagens de erro durante o processo)	Mostra na tela os erros de pacotes.

Datasync Franchising

Após todas as configurações e cadastros realizados no franqueado, as atualizações devem ser enviadas para as franquias, por meio do Datasync Franchising, aplicativo que tem como objetivo a troca de dados entre Franqueador e Franqueado.

Principais recursos

Para o franqueador

- Enviar e receber atualizações da sua rede de franquias.
- Enviar e receber movimentos da loja.

Para a franquia

- Enviar e receber atualizações do franqueador.

Modelos de Franquias

1. Modelo 1: A Franquia é um cliente

Neste modelo, o franqueador emite uma nota de venda para a franquia e não tem controles gerenciais da loja da franquia.

- Envia, por meio do Datasync Franchising, apenas os cadastros de produtos, tabelas de preços e algumas tabelas básicas para início dos cadastros.
- Controla as informações gerenciais sintéticas de vendas e estoque por meio das consultas: 300047, 300049 e 300050.

2. Modelo 2: A Franquia é um cliente e uma filial

Este modelo é utilizado por franquias que trabalham com trânsito.

Veja as operações necessárias na Retaguarda para este modelo de franquia.

- Cadastrar a franquia como cliente e como filial.
- Cadastrar a filial como loja varejo (300068).
- O franqueador emite uma nota de saída (venda) para a franquia e a saída gera uma entrada automática no estoque da franquia.

- A franquia recebe, pelo Datasync Franchising, os cadastros de produtos, tabelas de preços, tabelas básicas e a nota fiscal de entrada, evitando a digitação manual.
- Controla as informações gerenciais sintéticas de vendas e estoque por meio das consultas: 300047, 300049 e 300050.

3. Modelo 3: A Franquia é um cliente, filial e loja

Neste modelo, o franqueador controla a franquia como uma loja própria.

Veja as operações necessárias na Retaguarda para este modelo de franquia.

- Cadastrar a franquia como cliente atacado, filial e lojas varejo.
- Criar os parâmetros:
 - OPERACAO_VENDA_PADRAO
 - CLIENTE_VAREJO_FRANQUIA
 - FORMA_PGTO_FRANQUIA
 - VENDEDOR_FRANQUIA
 - CODIGO_TAB_PRECO_FRANQUIA
 - ADMINISTRADORA_FRANQUIA
 - TIPO_ENTRADA_FRANQUIA
 - TIPO_SAIDA_FRANQUIA
 - LANCAMENTO_CAIXA_FRANQUIA (LOJA_CAIXA_TIPOS)

4. Modelo 4: A Franquia trabalha como se fosse uma loja própria

Veja as operações necessárias na Retaguarda para este modelo de franquia.

- Cadastrar a franquia como cliente atacado, filial e lojas varejo
- O franqueador emite uma nota de saída (venda ou transferência) para a franquia. Pode optar por trabalhar com trânsito.
- Todos os cadastros básicos são realizados pelo franqueador: Formas de pagamento, Operações de vendas, Vendedores, Naturezas de operações, Lojas varejo.
- A troca de informações é realizada pelo Datasync Retail.

Cadastros que devem ser realizados e revisados para os modelos de franquia 1, 2 e 3.

1. Tela 002007 - Tabela de preços de produtos acabados

As tabelas de preços que serão enviadas para a franquia devem ter os *checkboxes* **Ativo** e **Envia Representante** marcados.

2. Tela 003003 - Coleções

As coleções dos produtos devem ter o *checkbox* **Envia Representante** marcado.

3. Tela 002006 - Cadastro de Produtos

- Na página Produtos, o campo **Status atual** deve estar como **Liberado**.



Dica:

O status do produto é cadastrado pela tela 002019 – Tabela de apoio do módulo de Produto Acabado. Se necessário, ajuste o campo Tipo Status configurando as colunas apresentadas.

- Na página Código de Barras, o produto deve estar configurado para **código de barras**.
 - Na página Tabela de Preços, a tabela de preço deve estar vinculada ao produto.
 - Na página Complemento, deve estar marcado o *checkbox* **Envia Representante**.
4. Utilize o Datasync Franchising para troca de atualizações entre franqueador e franqueado.

Como configurar uma franquia modelo 1

Retaguarda: Franqueador

1. Tela 001005 - Tipos de Clientes

Criar um tipo de cliente Franquia.

2. Tela 001015 - Clientes

Cadastrar a franquia como cliente atacado.

Na pasta **Outras Informações**, informe:

- Tabela de preço que será utilizada, pois será o preço de custo da franquia para calcular a rentabilidade,
- Matriz cliente (a própria).
- Tipo de cliente: 06-Franquia

Na pasta **Ctrl. Especiais**, marque o *checkbox* **Indica Franquia**.

3. Utilize o Datasync Franchising com o parâmetro **Gravar os dados completos de vendas de franqueados = Não**.
4. As vendas realizadas na franquia serão visualizadas pela telas 300047,300049 e 300050.

Como configurar uma franquia modelo 2

1. Tela 001005 - Tipos de Clientes

Criar um tipo de cliente Franquia.

2. Tela 001015 - Clientes

Cadastrar a franquia como cliente atacado.

Na pasta **Outras Informações**, informe:

- Tabela de preço que será utilizada, pois será o preço de custo da franquia para calcular a rentabilidade,
- Matriz cliente (a própria).
- Tipo de cliente: 06-Franquia

Na pasta **Ctrl. Especiais**, marque o *checkbox* **Indica Franquia**.

3. Transformar o cadastro de cliente atacado como filial, na tela 001013.

4. Tela 001030 - Tipos de Filiais

Criar uma filial tipo Franquia.

5. Tela 001013 - Cadastro de Filiais

Para gerar o trânsito, deixe desmarcado o *checkbox* Não gerar entrada automática para faturamentos e transferências para esta filial.

Vincule o tipo de filial Franquia no campo Tipo Filial.

6. 300068 - Cadastro de Lojas Varejo

Crie um cadastro de loja varejo para utilização do trânsito.

Como configurar uma Franquia Modelo 3

1. Tela 001005 - Tipos de Clientes

Criar um tipo de cliente Franquia.

2. Tela 001015 - Clientes

Cadastrar a franquia como cliente atacado.

Na pasta **Outras Informações**, informe:

- Tabela de preço que será utilizada, pois será o preço de custo da franquia para calcular a rentabilidade.
- Campo **Matriz cliente** quando a franquia tiver mais de uma loja.

Exemplo:

Imagine três franquias com o mesmo proprietário. Para isto, amarre, no campo Matriz cliente das três lojas a franquia principal. Este recurso facilita o envio de Datasync, pois é possível enviar um único Datasync Franchising para a filial que está vinculada no campo Matriz Cliente.

3. Transforme o cadastro de cliente atacado em filial, na tela 001013.
4. Tela 001030 - Tipos de Filiais

Criar uma filial tipo Franquia.
5. Criar na tabela TIPOS_PGTO o tipo Z-RECEBIDO DE FRANQUIA se for utilizar o parâmetro (Substituir os tipos de pagamentos das vendas por 'Recebido de Franquia'.) como verdadeiro.
6. Criar os parâmetros a seguir (Tela 0140005), caso queira substituir as tabelas de apoio da franquia por uma padrão, que deve estar no campo **valor atual** de cada parâmetro.
7. Para cada parâmetro criado, deve ser cadastrado na tela respectiva o valor atual que será utilizado no parâmetro. Vamos verificar um exemplo da tela 300008 com o parâmetro OPERAÇÃO_VENDA_FRANQUIA
 - Cadastrada na tela 300008 a operação: VENDA FRANQUIA com o código 99.
 - Criado na tela 014005 o parâmetro OPERACAO_VENDA_FRANQUIA.
 - Vinculado no parâmetro OPERACAO_VENDA_FRANQUIA o código da operação VENDA FRANQUIA (99). Deste modo, todas as operações de venda que as franquias criaram em suas bases serão substituídas pela operação de venda padrão vinculadas ao parâmetro, ou seja, **Venda Franquia**.
8. Realizar todos os cadastros respectivos aos parâmetros:
 - OPERACAO_VENDA_FRANQUIA - Tela 300008 - Operações de Venda de Loja Varejo
 - CLIENTE_VAREJO_FRANQUIA - Tela 300005 - Cadastro de Cliente Varejo
 - FORMA_PGTO_FRANQUIA - Tela 300040 - Formas de Pagamento de Lojas Varejo
 - VENDEDOR_FRANQUIA - Tela 300006 - Cadastro de Vendedores de Loja Varejo
 - CODIGO_TAB_PRECO_FRANQUIA - Tela 002007 - Tabela de Preços de Produtos Acabados
 - TIPO_ENTRADA_FRANQUIA - Tela 300016 - Tipos de Entradas e Saídas
 - TIPO_SAIDA_FRANQUIA - Tela 300016 - Tipos de Entradas e Saídas
 - ADMINISTRADORA_FRANQUIA - Tela 095010 - Administradora de Cartão
 - LANCAMENTO_CAIXA_FRANQUIA - Tela 300009 - Tipos de Movimentação do Caixa
9. Para que os parâmetros criados sejam utilizados, deve-se importar um pacote (Datasync Franchising) da franquia utilizando os parâmetros a seguir com a opção SIM.
 - Gravar os dados completos de vendas de franqueados.
 - Substituir os tipos de pagamentos das vendas por Recebido de Franquia.
 - Substituir a operação, forma de pagamento, vendedor e cliente das vendas por parâmetros.

10. Após importação, as informações serão visualizadas na tela tela 300019 - Resumo de Vendas por Data e Filial.

Processos

Configuração de código de barras

Diversas operações do LinxPOS e LinxPOWS são efetuadas por meio de digitação ou leitura de código de barras. A configuração do código de barras ocorre em dois momentos:

Módulo Produtos Acabados - Tela 002006 - Produtos Acabados

Nesta tela são configurados os parâmetros para geração automática de código de barra, bem como seu formato.


Exemplo:

- Produto + Cor + Tamanho
- Produto + Tamanho + Cor
- Padrão EAN13

Módulo Lojas - Tela 300068 - Lojas Varejo ou LinxPOS Manager - Configurações de Estoque

Nesta tela é configurada a máscara do código de barras.

Essas informações podem ser configuradas na Retaguarda, por meio dessa tela ou na opção Configurações de Estoque, do LinxPOS Manager, de acordo com a opção da empresa usuária Linx. Na sincronização entre Loja e Retaguarda pelo Datasync, os dados serão unificados.



Dica:

É possível inibir, na máscara do código de barras, a leitura de determinado código.

Este procedimento pode ser realizado tanto no módulo Lojas Varejo, por meio da tela 300068 ou na opção de Configuração de Estoque do LinxPOS Manager.

Utilize a máscara ! (ignora no começo) e # (ignora no fim). Pode-se utilizar um ou outro, ou os dois.

Exemplo:

03858088001P1 com a máscara X!XXXXXXXXX#X lerá o seguinte código: 858088001P

03858088001P1 com a máscara XXXXXXXXXXXX#X lerá o seguinte código: 03858088001P

Trânsito de mercadorias

Toda vez que é realizada uma saída de mercadoria na **origem**, é gerada uma entrada automática desta mercadoria no **destino**. Esta entrada fica em **trânsito**, aguardando o **destino** confirmar o recebimento.

Há dois métodos de recebimento nas lojas:

- Padrão: A loja visualiza todos os produtos na tela de entrada e apenas confirma as quantidades, podendo alterá-las, se necessário.
- Romaneio cego: A retaguarda envia o trânsito para a loja, mas não mostra a quantidade enviada, obrigando a loja a *bipar* ou digitar a mercadoria para conferência.



Dica:

Para trabalhar com este tipo de romaneio, é necessário marcar o *checkbox* "Não trazer produtos nas entradas em trânsito", na página Estoque da tela [300068 - Cadastro de Loja Varejo](#), ou na opção [Configurações de Estoque do POS Manager](#).

Configurações necessárias na Retaguarda para o trânsito

1. [Cadastro de Filiais](#)

Na Página Outras Informações, deixe desmarcado o *checkbox* **Não gerar entrada automática para faturamentos e transferências para esta filial**.

2. [Cadastro da Loja Varejo - Tela 300068 - Página Estoque - Trânsito](#).

Quando o trânsito é gerado?

☒ Faturamento

Por meio de um faturamento, ao salvar o faturamento (Ao salvar o faturamento, a trigger LXI_FATURAMENTO é disparada).

☒ Lojas Varejo - Tela 120010

Por meio da movimentação de saída de produtos nas Lojas Varejo (Tela 120010). A trigger LXI_LOJA_SAÍDAS é disparada.

Essas triggers criam um registro na tabela LX_PROCESSO_LOG com a chamada para executar a procedure LX_GERA_TRANSFERENCIA_AUTOMATICA.

Desta forma, deve-se executar a procedure LX_PROCESSOS (deixar agendado). Após executada essa procedure, são gerados os seguintes registros na tabela:

- LOJA_SAIDAS com o status_transito = null
- LOJA_ENTRADAS com o status_transito = 0

☒ Datasync

Quando é gerado um pacote no Datasync, são criadas tabelas específicas para armazenar os dados referentes ao trânsito da loja e do produto. São geradas as seguintes tabelas:

LOJA_TRANSITO e LOJA_TRANSITO_PRODUTO

Loja:

Quando o pacote é importado na Loja, são realizadas as entradas de mercadorias, conforme orientação da Matriz. Após conferir e encerrar as entradas, o sistema grava a coluna LANCADO_LOJA = '1' na tabela LOJA_TRANSITO.

Na tabela LOJA_ENTRADAS, muda a coluna status_transito para NULL.

Retaguarda

- No retorno, alimenta a tabela LOJA_ENTRADAS_DIF com o status_transito = null e a trigger LXI_LOJA_ENTRADAS_DIF cria um registro na tabela LX_PROCESSO_LOG com a chamada para executar a procedure LX_VERIFICA_TRANSITO, em que a coluna STATUS está com valor 0 (zero - a processar).
- Executar a LX_PROCESSOS que, por sua vez, vai executar a procedure LX_VERIFICA_TRANSITO.
- Após executar a procedure LX_PROCESSOS, a coluna STATUS da tabela LX_PROCESSO_LOG é alterada para valor 1 (processado).
- A procedure LX_PROCESSOS também altera a coluna STATUS_TRANSITO da tabela LOJA_ENTRADAS_DIF (conforme os valores da tabela).
- Tira do trânsito e marca como recebido a procedure LOJA_ENTRADAS.

Valores STATUS_TRANSITO (LX_VERIFICA_TRANSITO)

1	Entrada não encontrada
2	Diferença na quantidade ou no valor
3	Conferida - OK
4	Entrada conferida pelo operador/auditor
5	Entradas de fornecedores ou entradas sem trânsito

Assuntos relacionados

- Veja como o trânsito acontece nas Lojas em [LinxPOS Manager](#).

Crediário

O conceito de crediário é utilizado nas operações de venda do LinxPOS, por meio da forma de pagamento, de acordo com a política comercial das lojas. Assim, uma loja pode, por exemplo, determinar uma forma de pagamento *crediário* com a possibilidade de dividir o parcelamento em seis vezes, sem acréscimo.

A forma de pagamento que caracteriza o crediário deve ser cadastrada na Retaguarda como tipo de pagamento *vale-cliente*.

No LinxPOS, ao finalizar a venda, será apresentada a forma de pagamento cadastrada na Retaguarda. Será emitido um cupom fiscal e, ao enviar o movimento da loja para a matriz, de acordo com a configuração, será gerado um aviso de débito para o cliente ou um título a receber.

Os pagamentos de crediários de vales-cliente emitidos são feitos no [Linx POS](#), opção Crediário.

Pré-requisitos

- Lançamento padrão de loja (Tela 009017) prevendo a utilização do vale-cliente.
- Cadastrar uma Forma de pagamento (Tela 300040) vinculada ao tipo de pagamento vale-cliente.

Exemplo: Forma de Pagamento: Crediário -> Tipo de Pagamento: Vale-cliente.

Procedimentos para geração do crediário no LinxPOS e integração com a Retaguarda

1. A venda deve ser realizada e finalizada com a forma de pagamento **Vale Cliente**.
2. Feche o caixa e envie o movimento para a Retaguarda pelo [Datasync Retail](#). Quem trabalha *off-line* deve integrar o movimento na Retaguarda, em que o vale cliente será transformado em **Aviso de Débito** para o cliente.
3. Receba a movimentação de venda na Retaguarda.
4. Integre o movimento de loja pela Tela 009077.
5. Após a integração, os lançamentos de vale-cliente podem ser consultados pelas telas 009018 ou 009043.

Esta integração deve ser realizada pois, quando integrado com o financeiro, o tipo de pagamento vale-cliente se transforma em aviso de débito.

6. Conclua a conferência, enviando os valores para a contabilidade.
7. Confirme a integração na contabilidade pelas Telas de consulta 009018 e 009043.
8. Envie uma atualização da Retaguarda para a Loja.
9. Quando confirmar os lançamentos na retaguarda, a informação deve ser enviada para as lojas pelo Datasync Retail.
 - O pacote deve conter a tabela A_RECEBER_CHEQUES;
 - Na loja, será alimentada a tabela LOJA_A_RECEBER_CHEQUES.

Vale-produto ou Vale-presente

O vale-produto ou vale-presente é utilizado nos casos em que o cliente precisa trocar uma peça mas não encontra algo que o agrade na loja. Desta forma, é disponibilizado um vale-produto com valor estipulado, que atua como um crédito para o cliente.

As formas mais comuns de criação de crédito ou vale-produto acontecem nas seguintes situações:

- Criação de um aviso de crédito na Retaguarda.
- Cliente devolve a mercadoria na loja, mas não leva nenhuma peça no momento.
- Venda de um vale-presente.

Da mesma forma que o crediário, o vale-produto é identificado pela na operação de venda do LinxPOS pela forma de pagamento, em que o tipo de pagamento cadastrado na retaguarda deve ser *vale-produto*.



Dica

Veja mais detalhes da operação de venda com vale-produto no [LinxPOS](#).

Pré-requisitos

- Cadastrar uma Forma de Pagamento (Tela 300040) vinculada ao tipo de pagamento **vale-produto**.
- Definir o lançamento padrão de loja contemplando o vale-produto.
- Definir o código de barra do vale-produto para realizar a baixa.

Criando um aviso de crédito na Retaguarda

1. No módulo Contas a Pagar/4-Aviso de Lançamento/1.009020-Cadastro de aviso de crédito, clique no botão **Incluir**.
2. Em seguida, clique no botão **Inserir**.
3. Preencha os campos Descrição, Terceiro, Consumidor, Tp.Documento, Conta, Original.
4. Na página **Itens**, observe que o lançamento está com diferença.
5. Clique no botão **Inserir** e escolha o lançamento de contra-partida.
6. Informe a conta analítica e salve.
7. Gere um Datasync e verifique se está levando: W_CTB_VALE_PRODUTO
8. Importe o pacote na loja.

Consultando o vale produto no LinxPOS Manager

1. Acesse o módulo [Linx POS Manager/Gerencial/Consultas Gerenciais/Consulta de Vale Produto](#).
2. Se o cliente tiver mais de um vale-produto, deve ser realizada a venda e criadas as parcelas para cada vale-produto. Isto deve ocorrer se a compra ultrapassar o valor dos vales.

Nota fiscal

Para que as notas fiscais sejam emitidas corretamente na Frente de Loja, é necessário adotar os procedimentos descritos a seguir.

Pré-requisitos

1. Na tela 300002 - Tipo de Cliente Varejo, cadastre o **Tipo de Indicador 3º** e vincule o tipo de cliente ao Cadastro de Cliente Varejo.

2. Cadastre as naturezas de operações para a loja na Tela 300048. Vincule os tipos de operações e as naturezas de entrada e saídas (respectivamente).
3. Envie um pacote completo da Retaguarda para a Loja e verifique se as tabelas tribut_origem e Tribut_icms estão na loja.



Importante

- Quando não conseguir emitir uma nota fiscal na loja, verifique se as combinações estão corretas. O contador da empresa, junto ao analista contábil e fiscal Linx, devem cadastrar as naturezas de operação.
- O analista Linx Sistemas deve cadastrar as naturezas de operação com o conhecimento do analista contábil e fiscal da empresa.

Composição do CFOP

Para compor o CFOP para impressão da Nota Fiscal na Frente de Loja, nos cadastros a seguir, o campo **Indica Tipo 3º** deve ser informado de acordo com as características demonstradas na tabela.

- Cadastro de Clientes Varejo
- Filiais
- Fornecedores
- Representantes
- Clientes Atacados

INDICADOR_FISCAL_TERCEIRO	DESCRICA0_FISCAL_TERCEIRO
1	Empresa industrial/comercial
2	Empresa comercial
3	Empresa de transporte
4	Empresa de comunicação
5	Distribuidora de energia elétrica
6	Micro empresa
7	Produtor rural
8	Não contribuinte
9	Armazém geral/depósito
10	Empresa estrangeira
11	Ambulante
12	Filial
13	Zona Franca / Livre mercado
14	Feira / Exposição



Dica:

A tabela CLIENTE_VAR_TIPOS pode conter dados na coluna INDICADOR_FISCAL_TERCEIRO. Se estiver nulo, o padrão para o cliente de varejo será 8 (Não contribuinte), conforme a tabela CTB_LX_INDICADOR_CFOP

Cadastro de produto acabado

Na tela 002006, os produtos devem estar com os campos a seguir corretamente informados, conforme tabela.

- Caract. Contábil
- Contas Contábeis – Venda
- Contas Contábeis para Devolução - Venda

INDICADOR_CFOP	INDICADOR_FISCAL_TERCEIRO
10	PRODUTO DE PRODUÇÃO DO ESTABELECIMENTO
11	MERCADORIA ADQUIRIDA DE TERC. P/REVENDA
12	MATERIAL P/USO NA INDUSTRIALIZAÇÃO
13	MATERIAL P/USO OU CONSUMO
14	MATERIAL P/USO NA PRESTAÇÃO DE SERVIÇO
15	MATERIAIS DIVERSOS - NÃO ESCRITURÁVEL
16	MATERIAL/SERVIÇO DIVERSO - ESCRITURÁVEL
17	SERVIÇO DIV.INDUSTRIAL. - ESCRITURÁVEL
18	MERC. C/SUBST. TRIBUTÁRIA JÁ RETIDA
19	ATIVO / IMOBILIZADO C/SUBST. TRIBUTÁRIA
20	ATIVO FIXO / IMOBILIZADO
21	RESÍDUOS OU SUCATAS
30	SERVIÇO ENERGIA ELÉTRICA P/ O COMÉRCIO
31	SERVIÇO ENERGIA ELÉTRICA P/ A INDÚSTRIA
40	SERVIÇO DE COMUNICAÇÃO P/ O COMÉRCIO
41	SERVIÇO DE COMUNICAÇÃO P/ A INDÚSTRIA
50	SERVIÇO DE TRANSPORTE P/ O COMÉRCIO
51	SERVIÇO DE TRANSPORTE P/ A INDÚSTRIA
52	FRETE FORA DO ESTADO P/ O COMÉRCIO
53	FRETE FORA DO ESTADO P/ A INDÚSTRIA
60	RESERVADO P/CONSIG. (NAO UTILIZAR)
61	MERCADORIA TERC. EM CONSIG. MERCANTIL
62	MERCADORIA TERC. EM CONSIG. INDUSTRIAL
63	RESERVADO P/CONSIG. (NAO UTILIZAR)
64	MERCADORIA TERC. P/CONSERTO OU REPARO
65	MERCADORIA TERC. P/FINS DE EXPORTAÇÃO

66	MERCADORIA TERC. EM NOSSO PODER
67	RETORNO SIMBÓLICO
68	MERCADORIA TERC. EM DEMONSTRAÇÃO
69	MERCADORIA TERC. EM COMODATO
70	PRODUTO ESTABELECIMENTO C/S.TRIBUTÁRIA
71	MERC. ADQ. TERC.P/REVENDA C/S.TRIBUTÁRIA
72	MATERIA-PRIMA C/S.TRIBUTÁRIA
73	MATERIAL USO OU CONSUMO C/S.TRIBUTÁRIA
78	MERCADORIA C/S.TRIBUTÁRIA JÁ RETIDA
79	ATIVO FIXO / IMOBILIZADO C/S.TRIBUTÁRIA
80	COMBUST./LUBRIF.PROD.ESTABELECIMENTO
81	COMBUST./LUBRIF. ADQ. TERC. P/REVENDA
82	COMBUST./LUBRIF.P/USO INDUSTRIALIZAÇÃO
83	COMBUST./LUBRIF.P/USO OU CONSUMO
85	BEM SOB REGIME ESPECIAL ADUANEIRO



Dica:

A página **Caract. Contábeis por Filial** deve ser observada, pois interfere na impressão da Nota Fiscal na loja.

Tipo de Operação realizado na venda, transferência, devolução

Na tela 300048 - Cadastro de Naturezas de Operações de Lojas, informe todos os CFOPs a serem utilizados nas lojas.

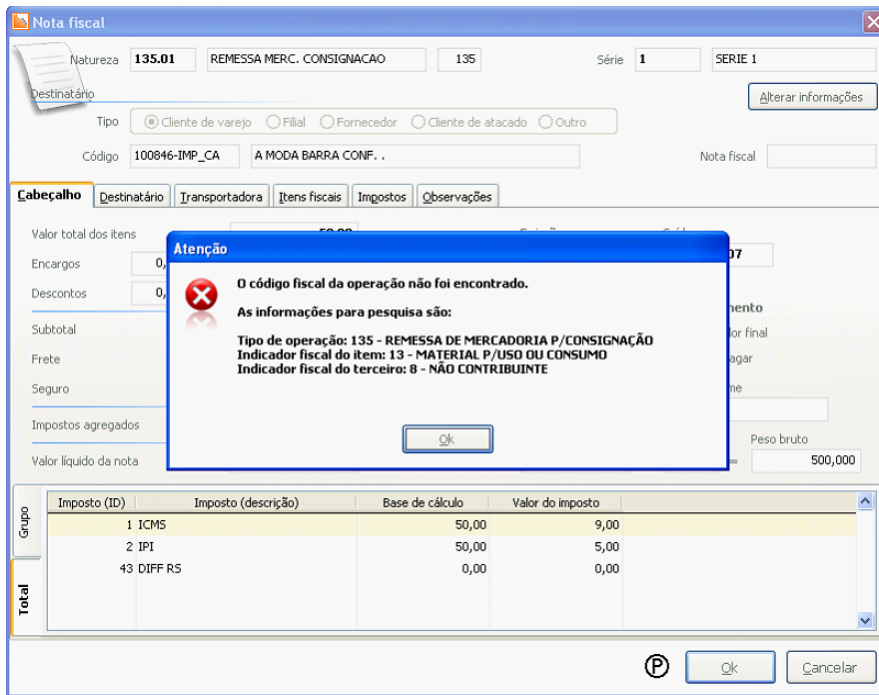


Dica:

É obrigatório preencher as colunas: Tipo de Operação, Natureza de Saída e Natureza de Entrada. Esta informação deve ser avaliada junto ao analista fiscal/contábil.

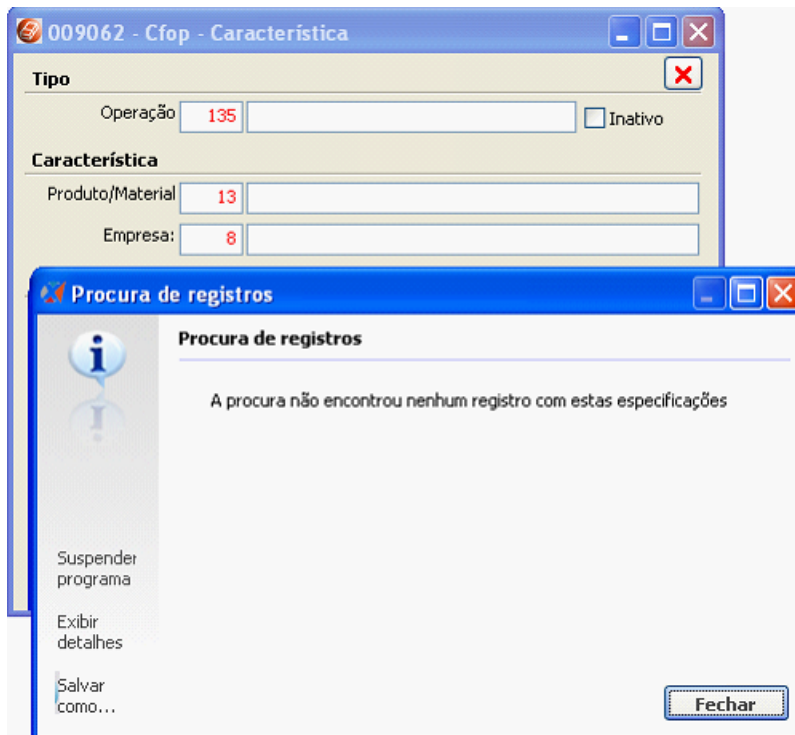
Frente de loja – Emissão de Notas Fiscais

Se todas as etapas anteriores estiverem configuradas corretamente, não será apresentada a mensagem de alerta a seguir:



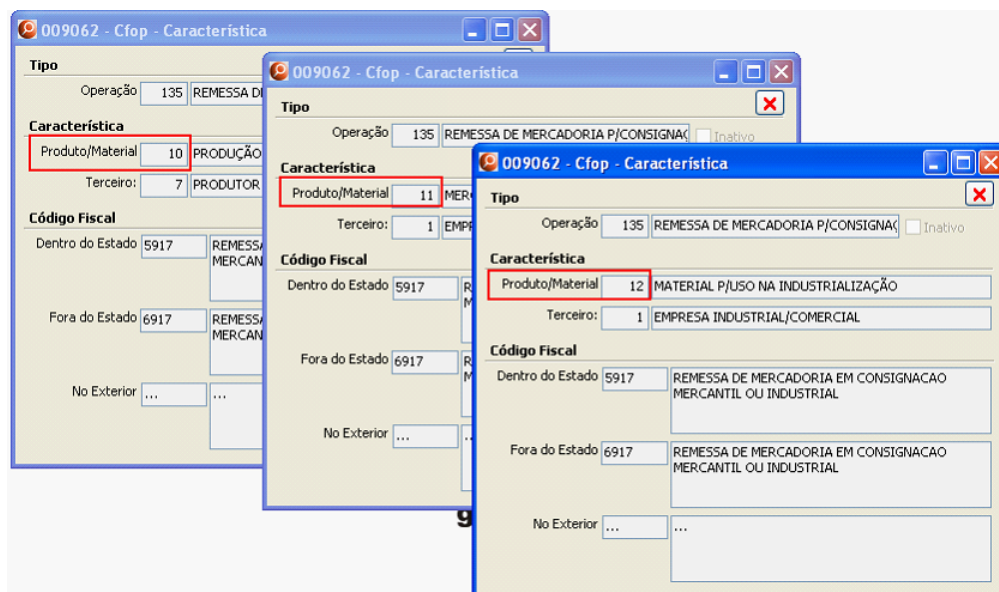
Neste exemplo:

- Cliente varejo: O campo **Indicador terceiro** está preenchido com **8-NÃO CONTRIBUINTE**.
- O produto 06.01.0004 está com a característica de **CFOP = 13**
- A natureza de operação 135.01 (remessa de mercadoria) está vinculada ao CTB_TIPO_OPERACAO = 135.
- Ao realizar uma pesquisa pela tela 009062, note que a combinação para o exemplo citado não existe.



O correto seria o indicador no cadastro do produto 06.01.0004 estar como **13**.

Observe:



Substituição Tributária

Quando o cálculo do imposto for feito na retaguarda, o indicador de CFOP deve ser 10 ou 11 e trabalhar com exceção de impostos. Caso contrário, pode ser 70 ou 71.

Legislação pertinente

Convênio ICMS 85/01

O sistema LinxPOS está homologado pelo Confaz (Conselho Nacional de Política Fazendária), seguindo o convênio ICMS 85/01.

O convênio ICMS 85/01 estabelece requisitos de hardware, software e gerais para desenvolvimento de equipamento Emissor de Cupom Fiscal (ECF), os procedimentos aplicáveis ao contribuinte usuário de ECF e as empresas credenciadas, e dá outras providências.

Destaques

- O software, a impressora e o TEF devem estar homologados.
- Venda concomitante – Passou o produto já abre o cupom fiscal.
- Horário da Impressora – Não pode haver diferença no relógio da impressora fiscal e da máquina superior ou inferior a 15 minutos.
- Possuir recursos que impeçam o funcionamento do ECF se o software que envia instruções ao processador da Placa Controladora Fiscal não for software básico homologado, desenvolvido pelo fabricante ou exportador do equipamento.
- Será cancelado na impressora fiscal somente o último cupom fiscal impresso.



0800 701 5607
linx.com.br

Visite nossas páginas
nas mídias sociais:

