

Manual de Instalação SI-300S e SI-300L

Este manual tem caráter técnico-informativo, sendo propriedade da SWEDA. Todos os direitos reservados.

Nenhuma parte deste manual pode ser reproduzida ou armazenada por processo mecânico, eletrônico, de fotocópia, de gravação ou de qualquer outro tipo, sem autorização prévia e por escrito da SWEDA.

Todos os cuidados foram tomados na preparação deste manual. Entretanto, a SWEDA não assume nenhuma responsabilidade por erros, imprecisões ou omissões em seu conteúdo, assim como por quaisquer tipos de danos, perdas ou lucros cessantes decorrentes do uso da informação aqui contida.

As informações contidas neste manual estão sujeitas a alteração sem aviso prévio.

Edição de Dezembro de 2016

Índice

1. Informações para instalação	3
2. Download do driver	3
3. Instalando o driver no Windows XP, 7, 8 e 10 - 32/64 bits	4
3.1 SI-300S - USB padrão	4
3.2 SI-300S - USB (VCOM) ou SERIAL	7
3.3 SI-300L - Ethernet	10
4. Desinstalando a impressora e removendo arquivos do driver do sistema operacional	14

1. Informações para instalação

Requisito mínimo: Net Framework 3.5 ou superior.

Sistemas operacionais suportados: Windows XP, 7, 8 e 10 - 32/64 Bits.

Atende aos modelos de impressoras térmicas não fiscais Sweda: SI-300S e SI-300L

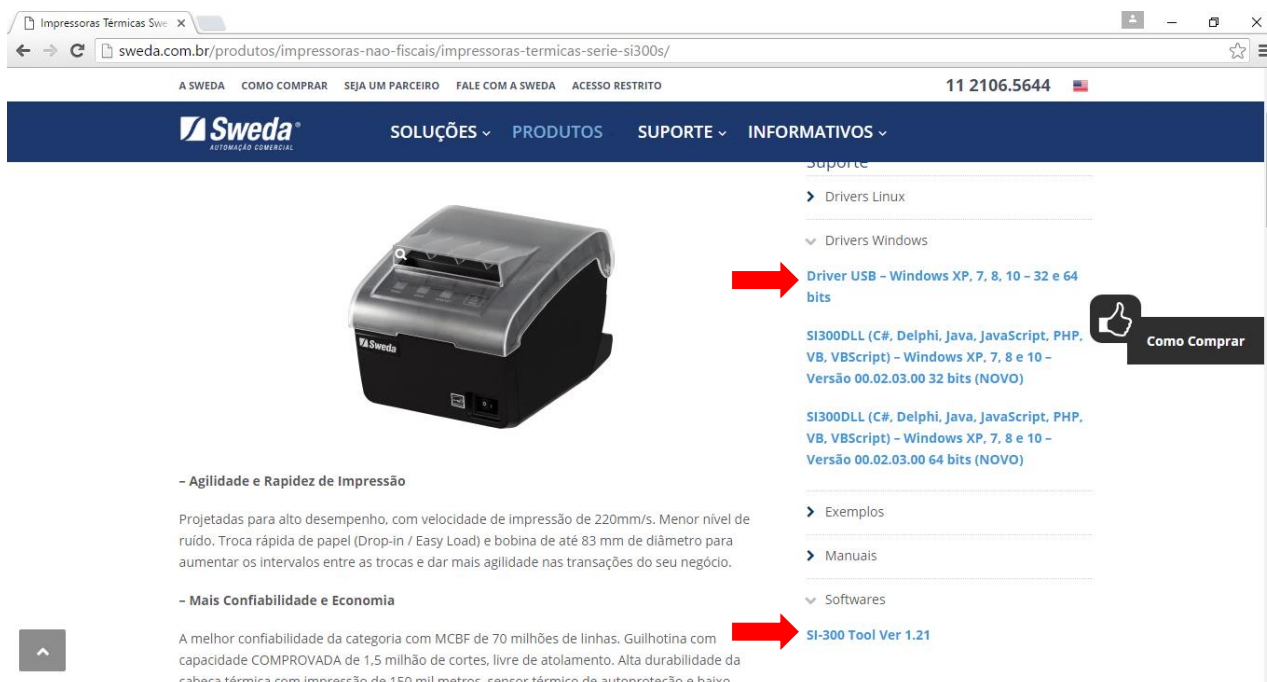
2. Download do driver

Para fazer o download do driver de instalação acesse o site www.sweda.com.br, clique no menu **Produtos, Impressoras Não Fiscais** e selecione **SI-300S**.



Clique no menu **Drivers Windows** e faça o download do **Driver USB - Windows XP, 7, 8, 10 - 32 e 64 bits**

Clique no menu **Software** e faça o download do **SI-300 Tool Ver 1.21**

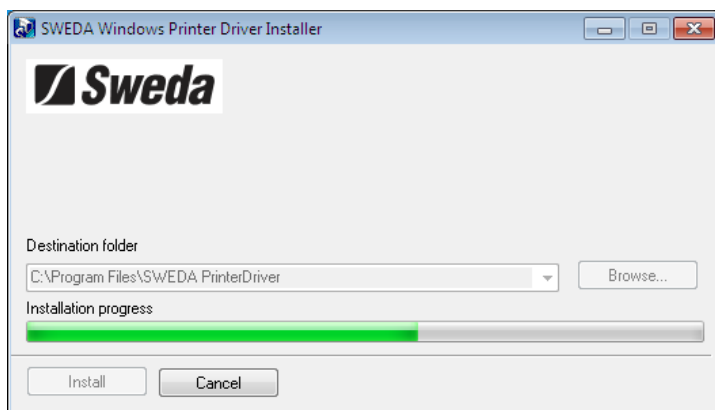


Descompacte a pasta na Área de Trabalho.

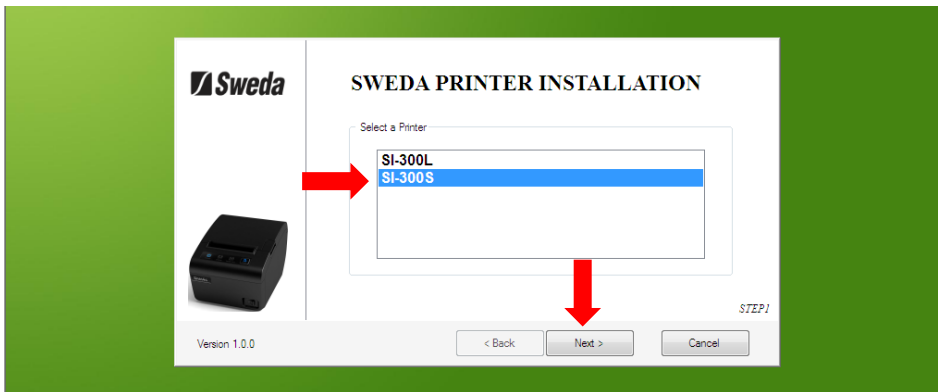
3. Instalando o driver no Windows XP, 7, 8 e 10 - 32/64 bits

3.1 SI-300S - USB padrão

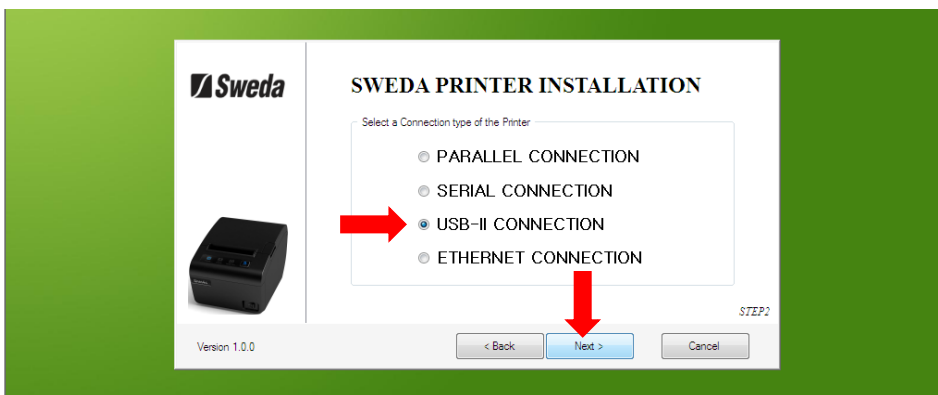
Execute o instalador



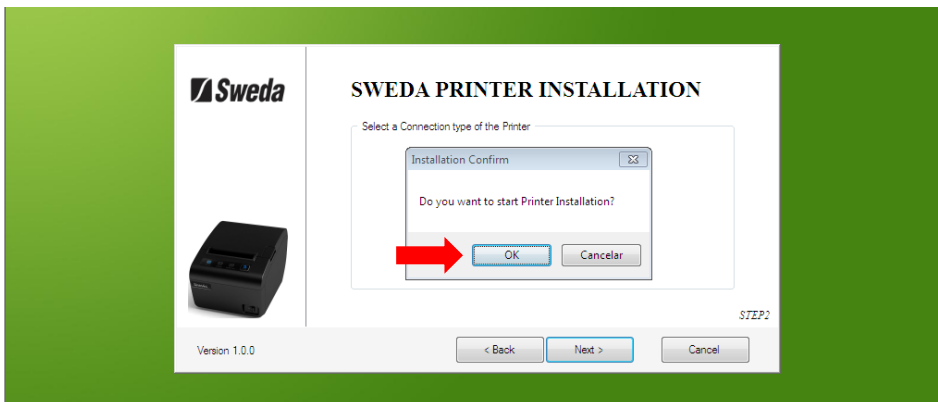
Selecione o modelo **SI-300S** e clique em **Next**



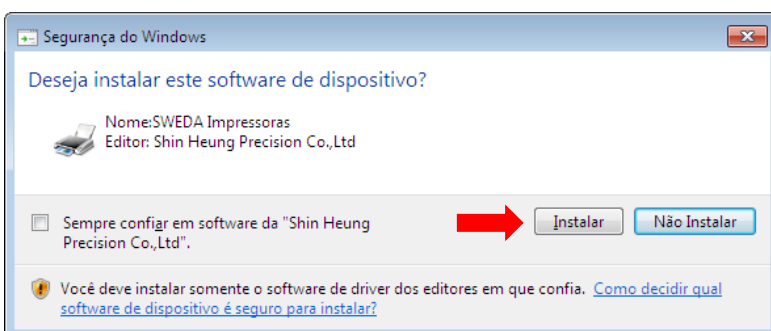
Selecione o tipo de comunicação **USB-II CONNECTION** e clique em **Next**



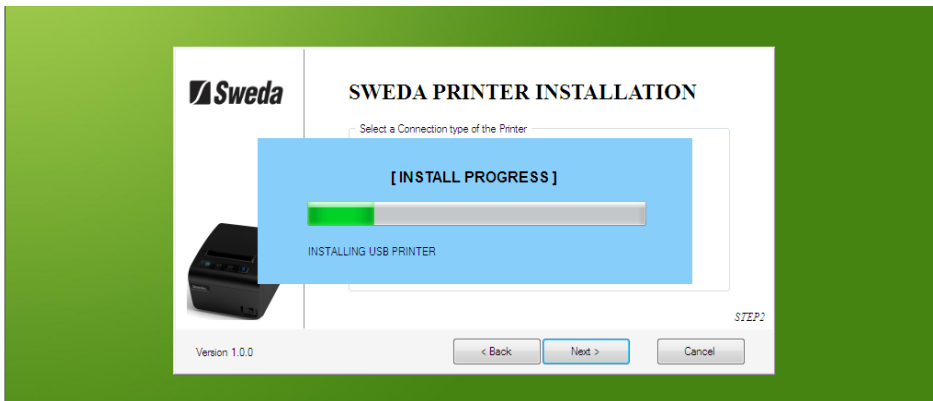
Clique em **OK**



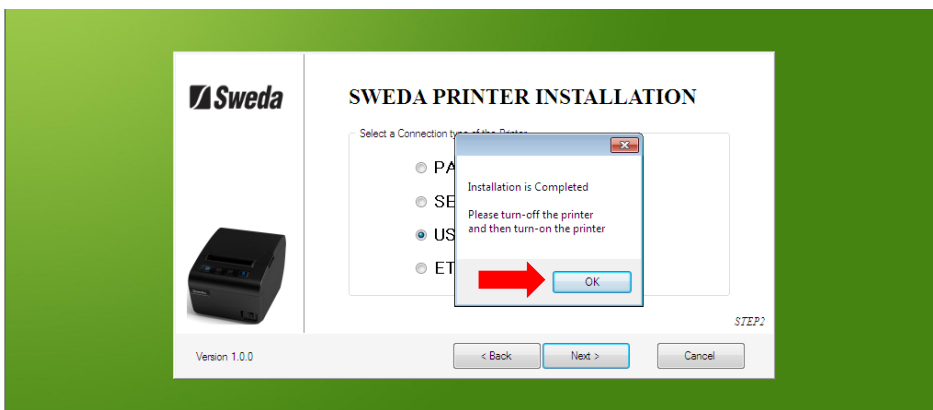
Na notificação de Segurança clique em **Instalar**



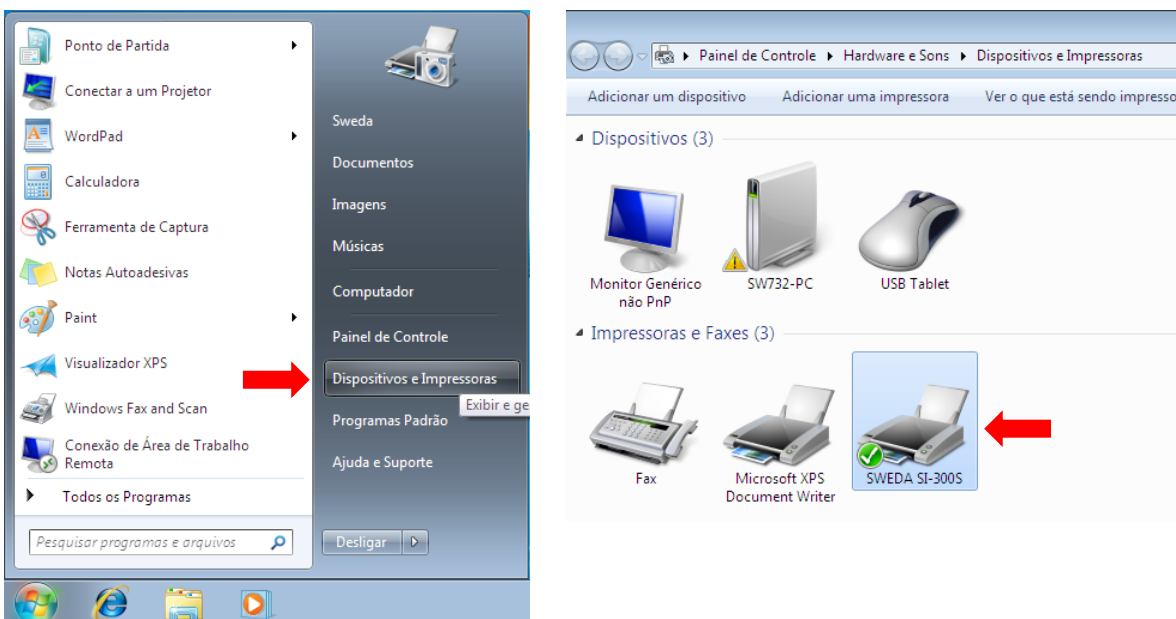
Aguarde o processo de instalação.



Após o término da instalação clique em **OK**, desligue, ligue a impressora e reinicie o computador



Abra o menu iniciar e clique em **Dispositivos e Impressoras**

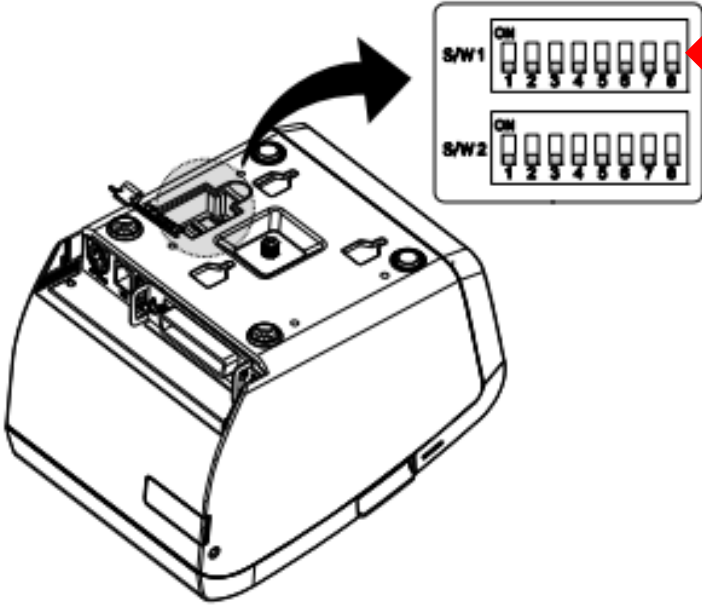


A impressora foi instalada com sucesso e está pronta para uso.

3.2 SI-300S - USB (VCOM) ou SERIAL


Para fazer a instalação da SI-300S emulando uma porta COM virtual com cabo USB é necessário habilitar o **jumper 8 do DIPSwitch 1** conforme imagem abaixo.

1- Desligue a impressora, abra a pequena tampa localizada na parte inferior da impressora, faça a alteração do jumper e feche a tampa

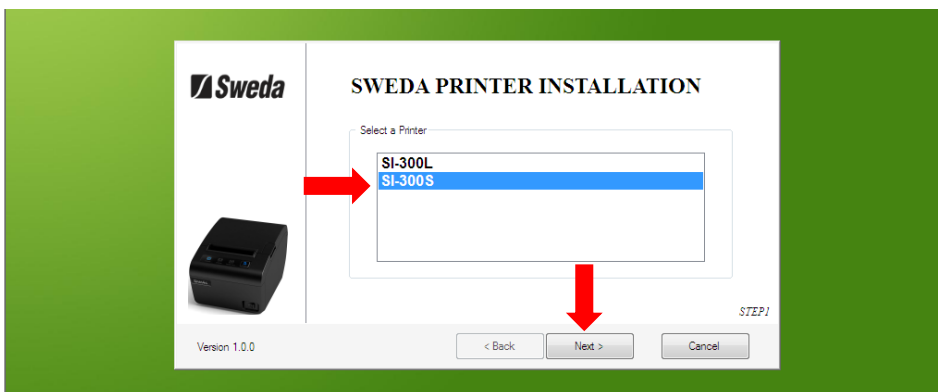


2- Mantenha pressionado o botão FEED e ligue a impressora até que o auto teste seja impresso.

3- Visualize a tabela do DIPSwitch para confirmar a alteração do jumper 8

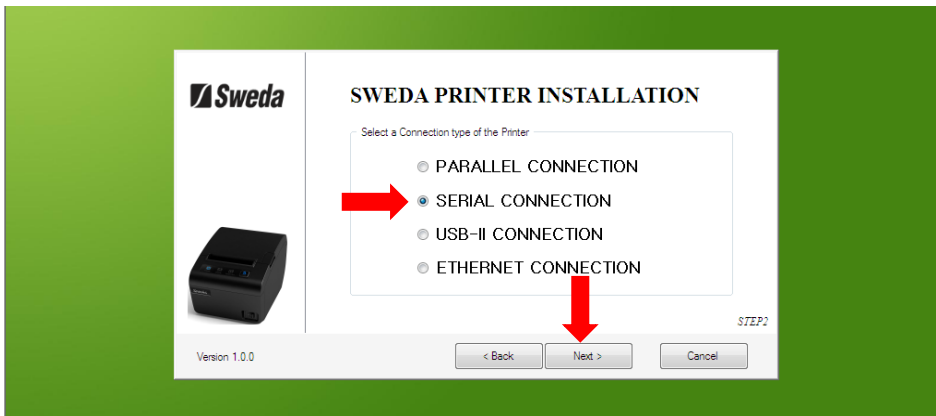


Execute o instalador, selecione o modelo **SI-300S** e clique em **Next**

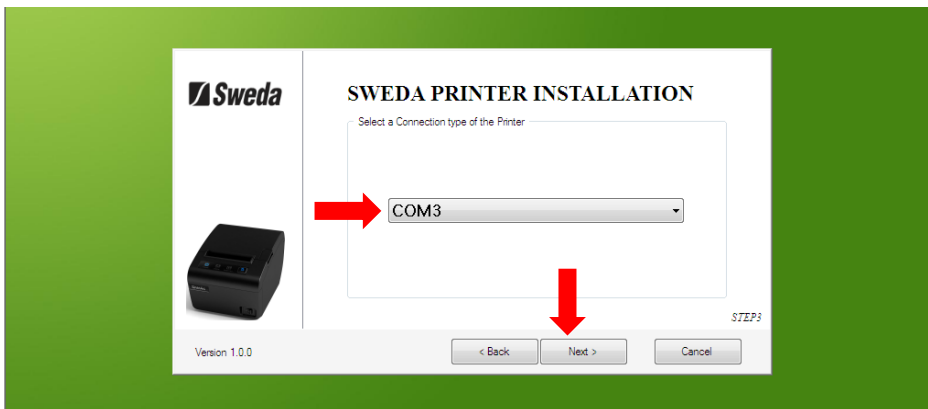


Selecione o tipo de comunicação **SERIAL CONNECTION** e clique em **Next**. OBS: Essa opção

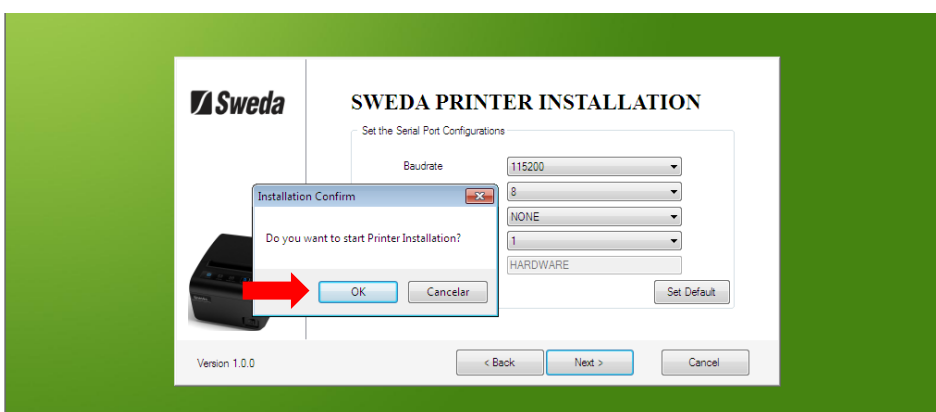
também pode ser selecionada quando o cabo de comunicação for serial.



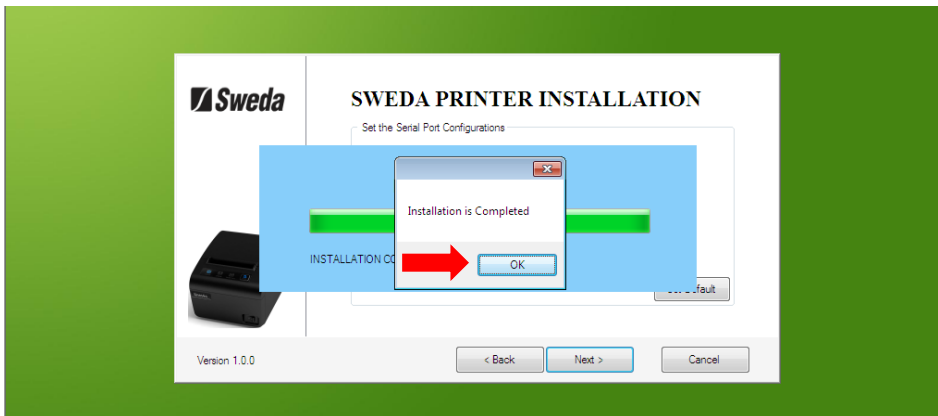
Selecione o número da porta COM que a impressora está emulando via cabo USB ou em que está conectada se o cabo de comunicação for Serial.



Não é necessário alterar as configurações da porta, clique em **Next** e **OK**

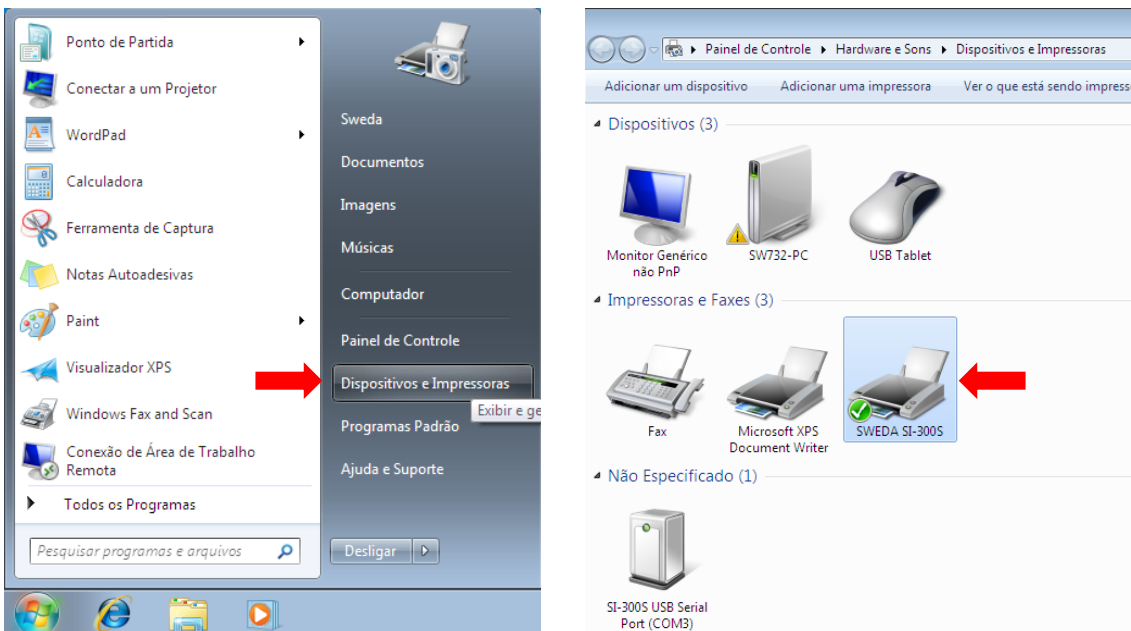


Aguarde o processo de instalação e clique em **OK**.



Desligue, ligue a impressora e reinicie o computador

Abra o menu Iniciar e clique em **Dispositivos e Impressoras**.



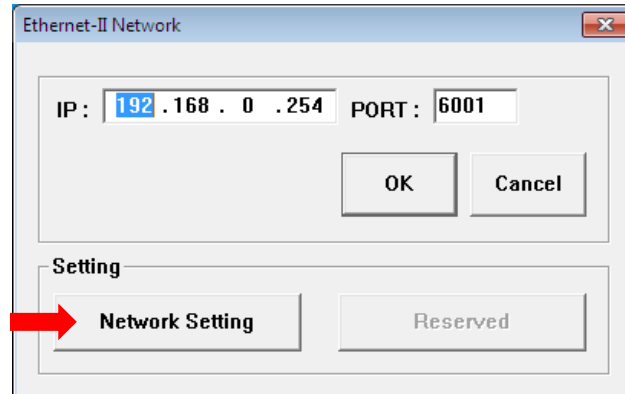
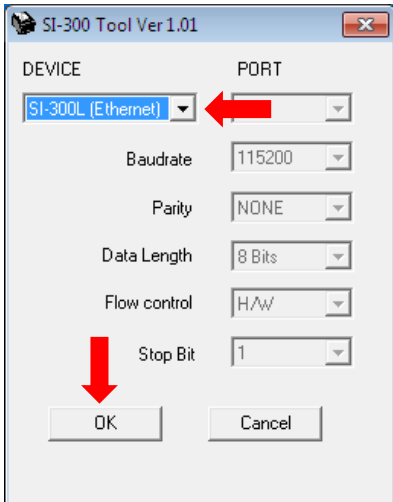
A impressora foi instalada com sucesso e está pronta para uso.

3.3 SI-300L - Ethernet

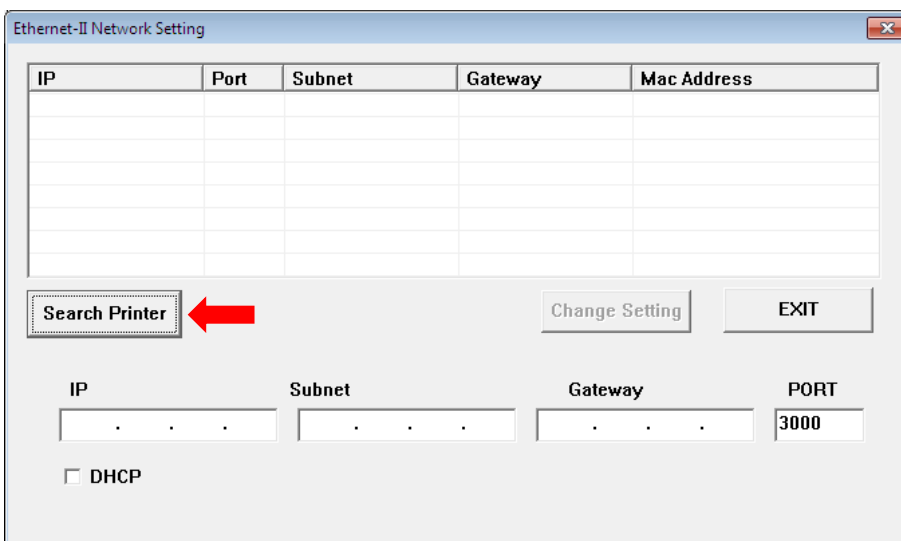
Abra o aplicativo **SI-300 Tool**.

1- Selecione o modelo **SI-300L** e clique em **OK**.

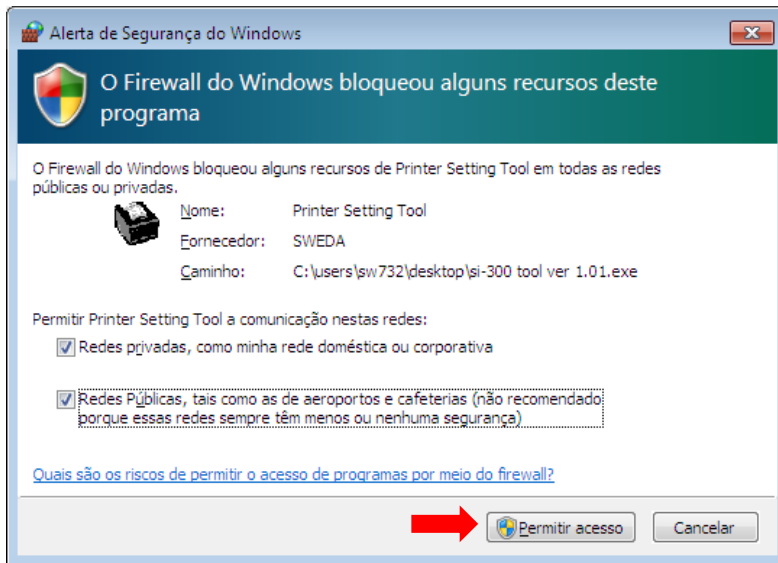
2- Clique no botão **Network Setting**



3- Na janela seguinte clique no botão **Search Printer**



Caso uma mensagem do Firewall do Windows seja exibida, basta selecionar todas as redes disponíveis e clicar em **Permitir acesso**

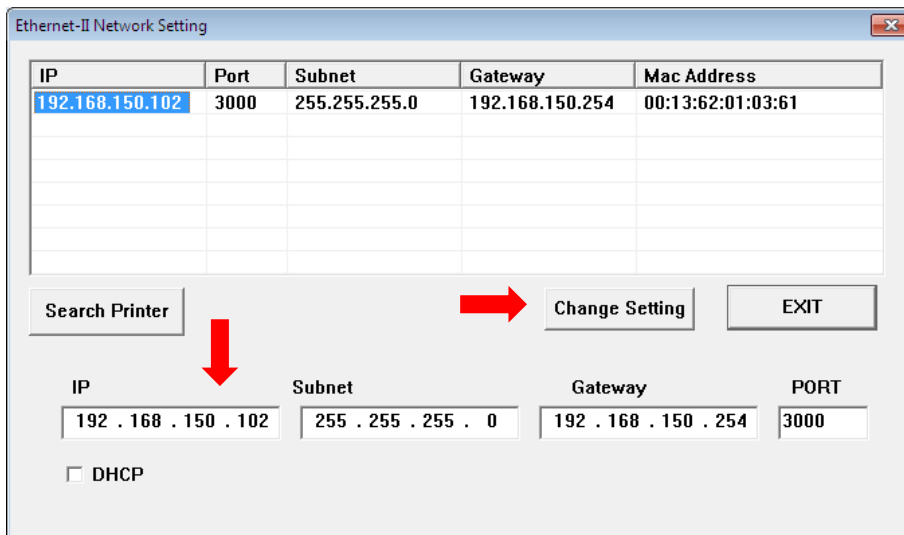


4- Clique em **Search Printer** novamente. A SI-300L será localizada pelo software. Selecione-a, e preencha os parâmetros **IP**, **Subnet** e **Gateway** de acordo com sua rede. O parâmetro **Port** pode ser preenchido com **3000** ou **6001**. Caso não saiba quais parâmetros configurar, verifique com o técnico responsável por sua rede.

DHCP (Recomendado manter essa opção desabilitada)

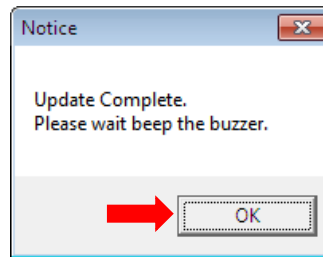
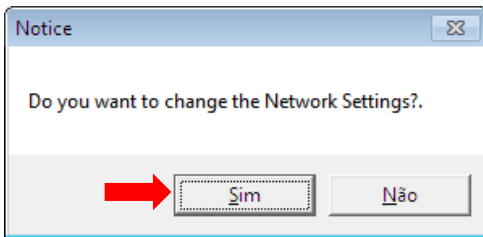
Habilitado: A impressora irá procurar por um IP disponível na rede.

Desabilitado: A impressora sempre utilizará o IP configurado, evitando assim falha de comunicação.

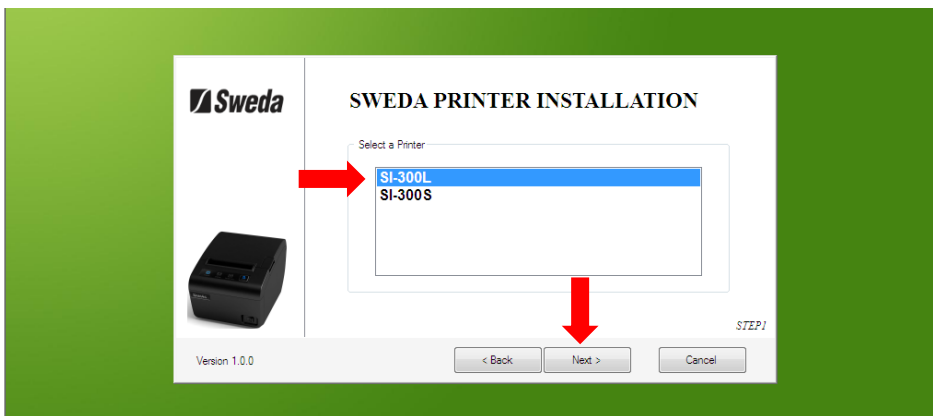


5- Clique no botão **Change Setting** e **Sim**.

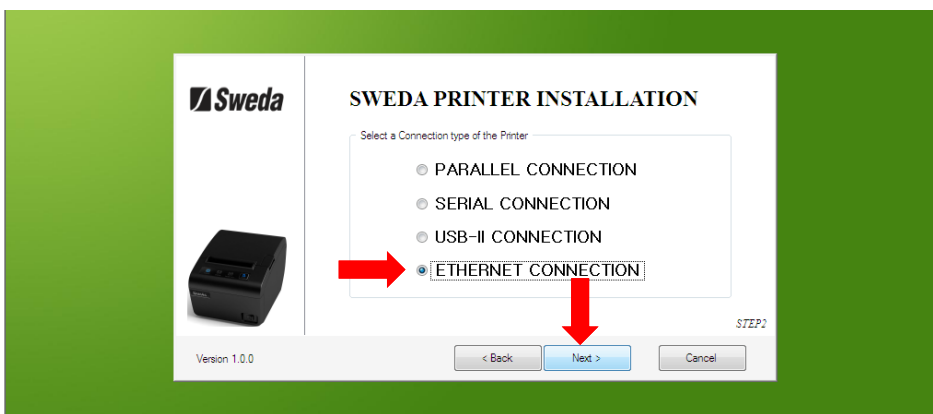
6- A impressora irá emitir dois beeps, clique em **OK**



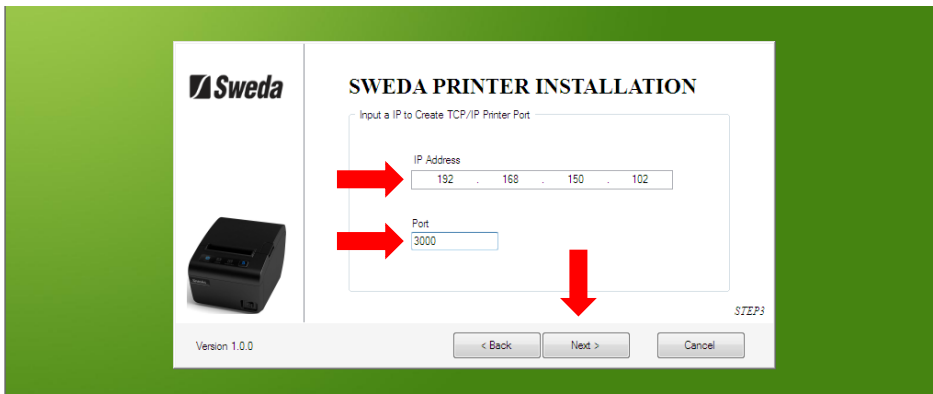
Desligue e ligue a impressora, abra o instalador, selecione o modelo **SI-300L** e clique em **Next**



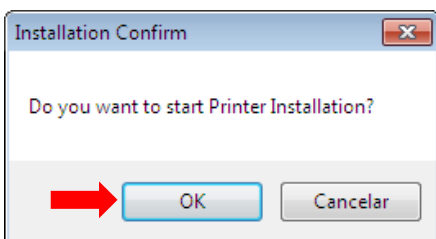
Selecione o tipo de comunicação **ETHERNET CONNECTION** e clique em **Next**



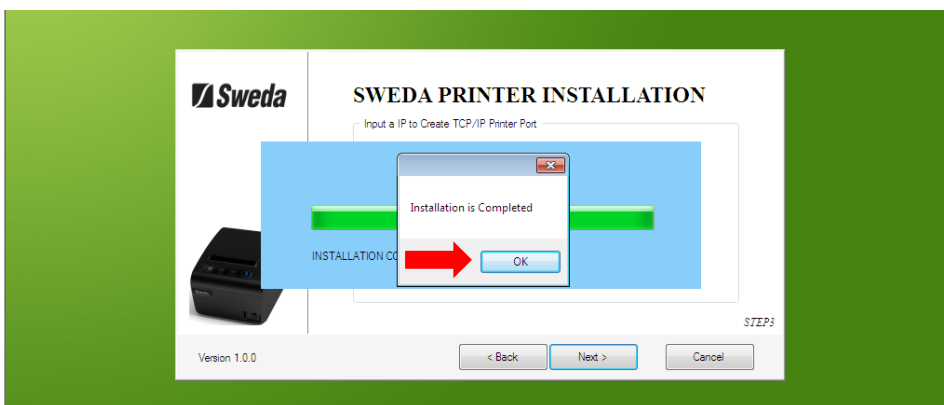
Preencha o mesmo **IP**, **Porta** que foi configurado anteriormente no software **SI-300 Tool** e clique em **Next**.



Clique em **OK**

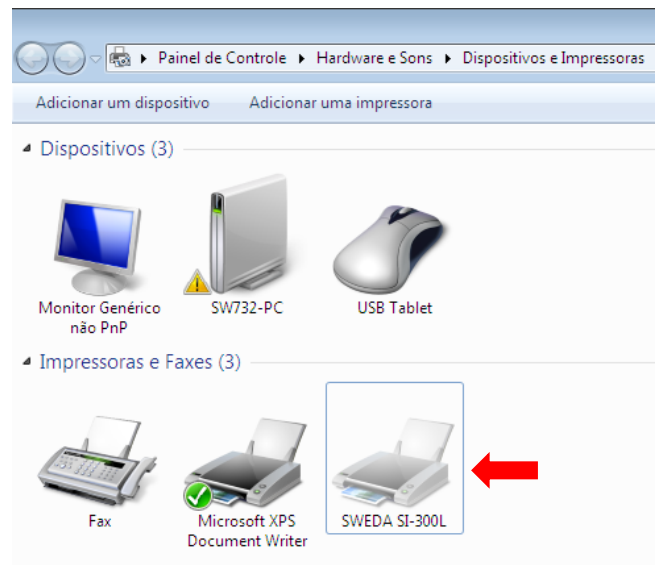
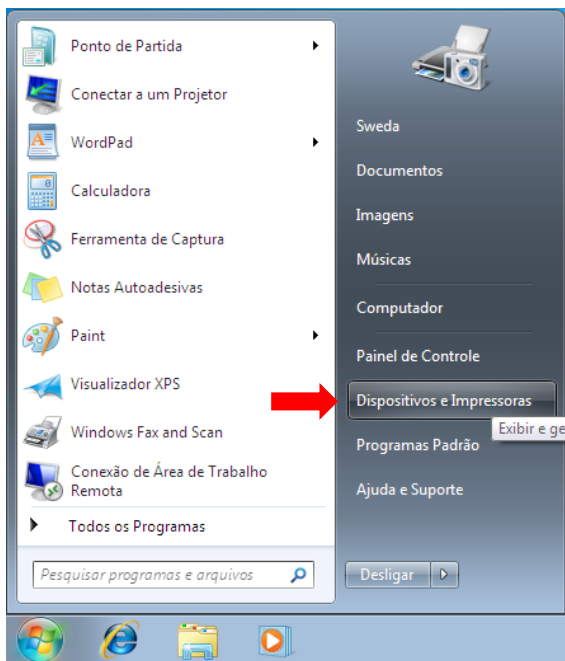


Aguarde o processo de instalação e clique em **OK**



Desligue, ligue a impressora e reinicie o computador

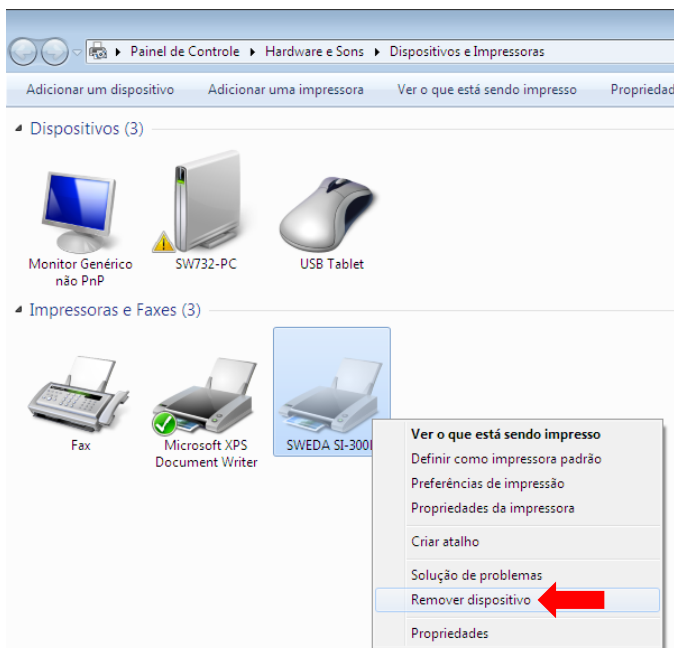
Abra o menu Iniciar e clique em **Painel de Controle**



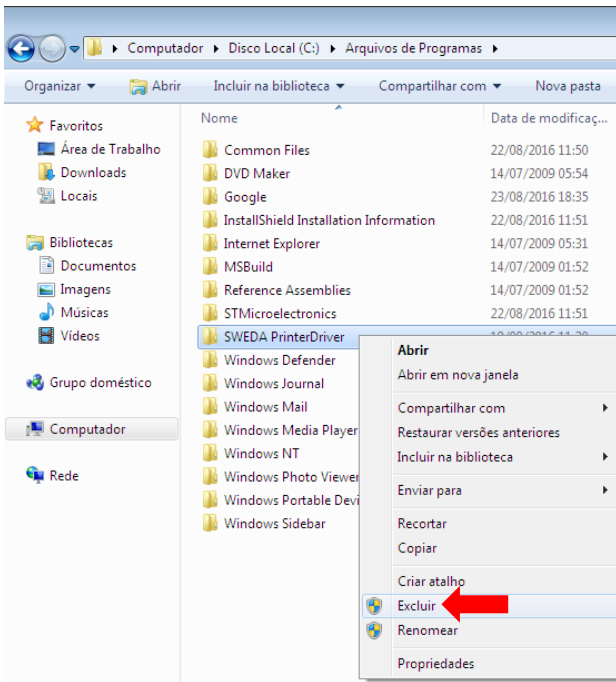
A impressora foi instalada com sucesso e está pronta para uso.

4. Desinstalando a impressora e removendo arquivos do driver do sistema operacional

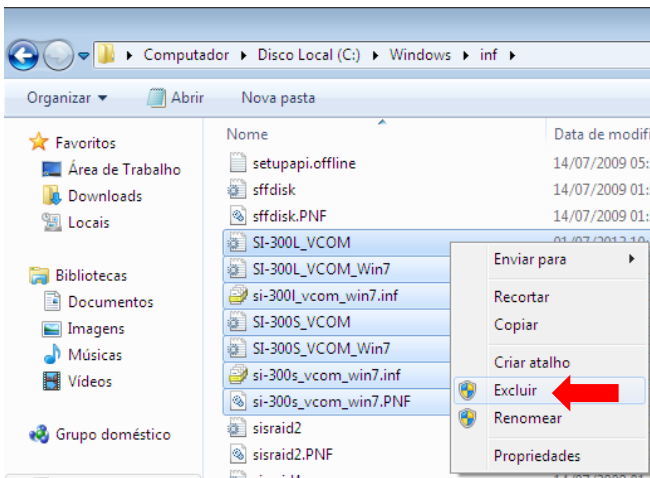
Clique com o botão direito sobre a impressora e selecione **Remover dispositivo**



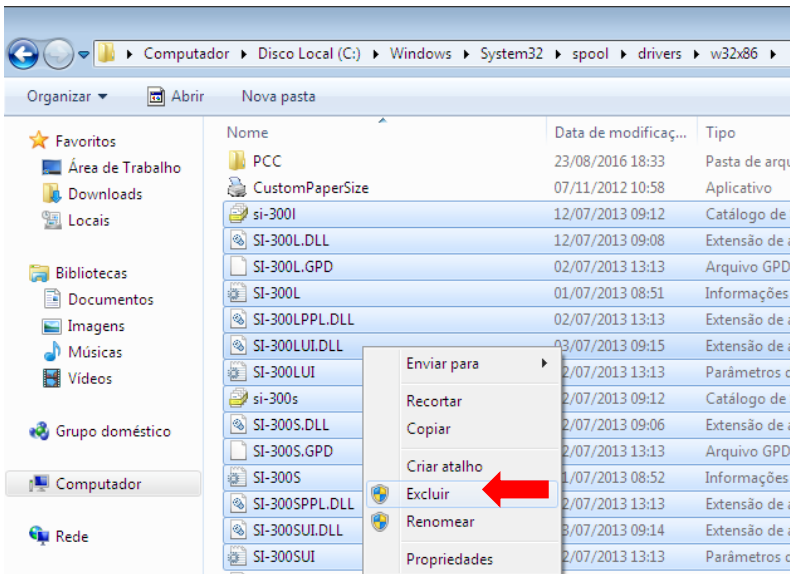
Navegue até <C:\Program Files> (Para Windows 32 bits) ou [C:\Program Files \(x86\)](C:\Program Files (x86)) (Para Windows 64 bits) e apague a pasta **SWEDA PrinterDriver**



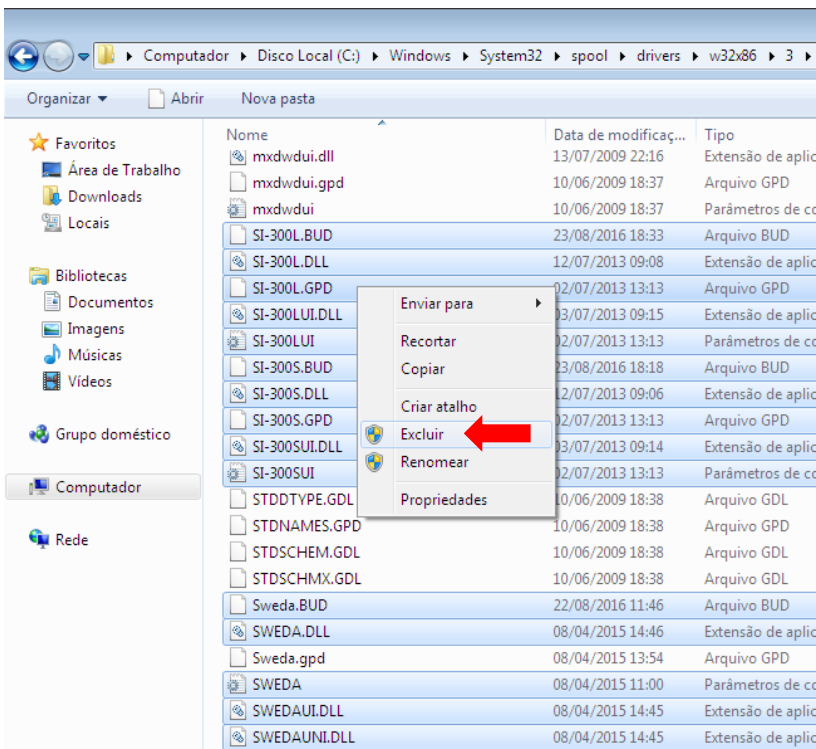
Vá até a pasta <C:\Windows\INF> e apague os arquivos com o nome das impressoras “SI-300...”



Abra a pasta [15](C:\Windows\System32\pool\drivers>w32x86 e apague os arquivos de nome “SI300...” e “SWEDA...”</p></div><div data-bbox=)



Abra a pasta <C:\Windows\System32\spool\drivers\w32x86> e apague os arquivos de nome “SI300...” e “SWEDA...”



Abra a pasta <C:\Windows\System32\spool\prtprocs\w32x86> e apague os arquivos de nome “SI-300...”

