



Manual do Usuário

Impressora Térmica
Não Fiscal i9 Full

elgin

bematech



ELGIN S/A
Mogi das Cruzes - SP



ELGIN Indústria da Amazônia
Manaus - AM

A Elgin, em seus mais de 70 anos de história tornou-se uma marca conhecida por sua qualidade, credibilidade e inovações constantes, sempre com o objetivo de oferecer os melhores produtos aos seus consumidores.

Começando pelo segmento de máquinas de costura, diversificou sua atuação no mercado brasileiro, e hoje conta com uma enorme variedade de produtos para uso comercial e residencial nos segmentos de ar-condicionado, automação comercial, energia solar, eletroportáteis, informática, iluminação, refrigeração comercial e máquinas de sorvete.

Sempre com o foco no bem-estar das pessoas e na preservação ambiental, a Elgin procura agregar em suas linhas de produtos, atributos sustentáveis que colaboram com as metas de redução de emissão de poluentes e baixos níveis de consumo de energia.

Esse respeito ao cliente não se faz presente apenas através da qualidade dos produtos oferecidos pela Elgin, mas também pelos serviços de pós-venda, disponibilizados pelo SAC e por mais de 1300 assistências técnicas autorizadas espalhadas pelo Brasil, que garantem a satisfação de seus usuários e reforçam a confiança adquirida ao longo dos anos.

A Elgin é uma empresa orgulhosamente brasileira.

DIVISÃO AUTOMAÇÃO COMERCIAL

A Elgin oferece soluções em hardware para estabelecimentos comerciais, fornecendo produtos com a mais alta tecnologia e contando com o maior ecossistema de inovação para Automação Comercial do Brasil, com mais de 2.600 empresas de software integradas no nosso portfólio para oferecer soluções para todos os tipos e tamanhos de empresas.

Com a aquisição da marca Bematech Hardware no final do ano de 2018, o Grupo Elgin se consolidou como referência do mercado de Automação Comercial brasileiro, tornando-se a empresa líder absoluta desse segmento e ampliando ainda mais sua variedade de produtos.

CONTEÚDO

1. INTRODUÇÃO	04
2. BOAS PRÁTICAS DE USO	05
3. CONTEÚDO DA CAIXA	06
4. IDENTIFICANDO AS PARTES DA IMPRESSORA	07
5. FUNÇÕES DO BOTÃO “AVANÇO”	08
6. FUNÇÕES DOS LEDS	08
7. SIGNIFICADO DOS SINAIS SONOROS (BIPS)	09
8. INSTALANDO A IMPRESSORA	09
8.1 Conectando a Rede Elétrica	09
8.2 Conectando a Interface de Comunicação	10
8.3 Instalando a Bobina de Papel	11
8.4 Ajustando o sensor de pouco papel	11
8.5 Instalando o Driver de Windows	12
9. AUTO TESTE	13
10. CONFIGURAÇÕES DIP (SWITCHES) - SOFTWARE UTILITÁRIO	13
11. FUNÇÃO UGS	15
11.1 Ativando a função UGS	15
11.2 Definindo o Layout de cupom de senha	17
11.3 Desativando a função UGS	19
12. DEFEITOS E SOLUÇÕES	21
12.1 Problemas com alertas de LEDs ou Sonoros	21
12.2 Problemas com a impressão	22
12.3 Problemas com o corte de papel	22
12.4 Desobstruindo a guilhotina	23
13. ESPECIFICAÇÕES TÉCNICAS	24
14. MODO HEXDUMP	27

1. INTRODUÇÃO

Parabéns por escolher a impressora de recibos não fiscal i9 Full. A partir de agora você conta com o nosso compromisso de oferecer produtos de alta qualidade e que sejam fáceis de usar e manter. Este manual contém informações sobre o uso correto e as melhores práticas a seguir para que seu equipamento funcione adequadamente e por muito tempo.

O conteúdo deste manual pode ser alterado sem aviso prévio, e a ELGIN se reserva ao direito de realizar mudanças em sua tecnologia, nas peças de reposição, ao hardware e ao software de seus produtos. Caso necessite de mais informações sobre o produto, entre em contato com a ELGIN.

2. BOAS PRÁTICAS DE USO

A cabeça de impressão ficará muito quente durante a impressão, evite o contato com esta parte da impressora, imediatamente após o término da impressão, aguarde pelo menos 30 segundos.

Evite tocar diretamente na cabeça de impressão, pois a eletricidade estática pode danificá-la.

Utilize a impressora em uma superfície firme e plana, para evitar que o equipamento sofra quedas.

Deixe um espaço livre ao redor da impressora, de modo que esta possa ser manuseada.

Mantenha a impressora afastada de líquidos e fontes de umidade.

Não exponha o equipamento a altas temperaturas, luz solar direta ou poeira.

Proteja a impressora contra choques, impactos e vibrações.

Certifique-se de que a impressora está conectada a uma rede elétrica com aterramento, e sem interferência eletromagnética.

Se a impressora não for utilizada por um longo período, retire a fonte de alimentação da tomada.

Para evitar danos à cabeça de impressão, não solicite impressão quando a impressora estiver sem a bobina de papel.

Para garantir a qualidade de impressão, sugerimos o uso de papel de boa qualidade.

Antes de conectar/desconectar o equipamento a uma interface de comunicação, desligue a impressora.

Nunca realize manutenção por conta própria, para isto, entre em contato com uma Assistência Técnica Autorizada pela ELGIN.

3. CONTEÚDO DA CAIXA

Ao abrir a caixa, verifique se todas as peças estão inclusas e se não estão danificadas

(NOTA: o conteúdo da caixa pode ser alterado sem aviso prévio). Caso encontre alguma peça danificada, contate imediatamente o seu revendedor autorizado ELGIN.



01 - Impressora i9 Full

01 - Fonte de Alimentação

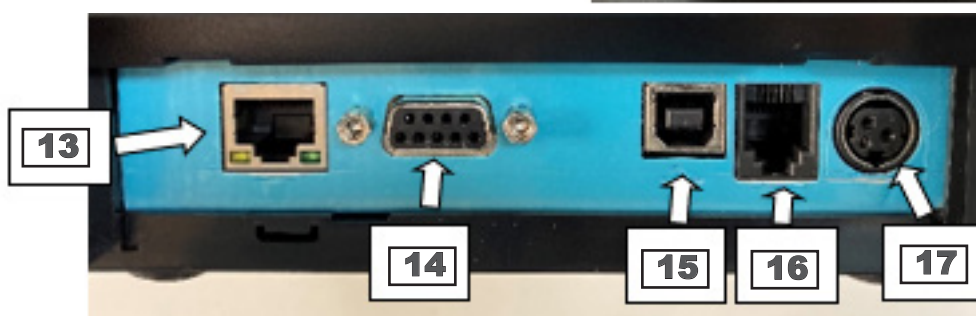
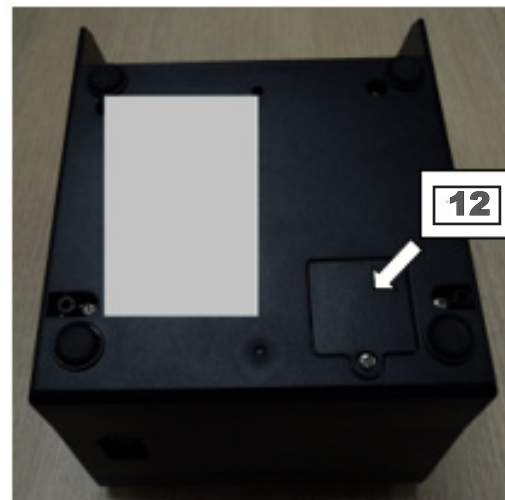
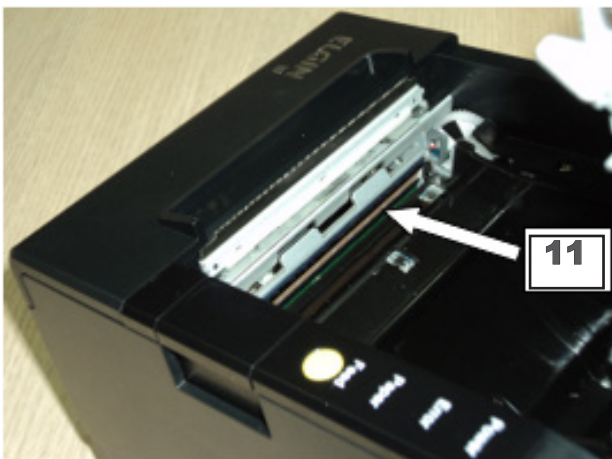
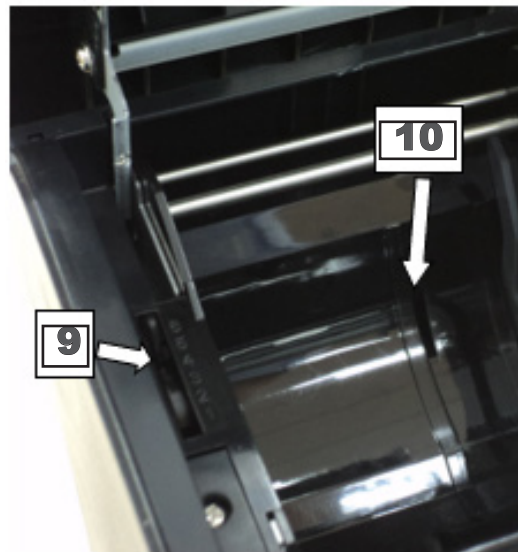
01 - Cabo de Força

01 - Cabo USB

01 - Bobina de Papel

01 - Guia Rápido de Instalação

4. IDENTIFICANDO AS PARTES DA IMPRESSORA



1. Tampa Superior

2. Tampa Frontal

3. LED - Ligado

4. LED - Erro

5. LED - Pouco Papel

6. Botão - Avanço de Papel

7. Botão - Abertura da

tampa superior

8. Chave Liga/Desliga

9. Ajuste do Sensor de Papel

10. Fenda para inserir batente

lateral, com de bobina de 58mm

11. Cabeça de impressão

12. Tampa das Micro Chave de

configuração (DIP Switches)

13. Interface de Rede Ethernet

14. Interface Serial (DB-9)

15. Interface USB

16. Interface para Gaveta

17. Conector de Fonte de

Alimentação

5. FUNÇÕES DO BOTÃO AVANÇO

Descrição	Função
Pressione e solte	Avança uma linha
Mantenha pressionado	Avança diversas linhas
Ligue a impressora com o botão pressionado	Imprime o Auto Teste

6. FUNÇÕES DOS LEDS

Nome	Status	Descrição
LED LIGA	Aceso	Impressora Ligada
	Apagado	Impressora Desligada
LED ERRO	Piscando	Impressora em ERRO
	Apagado	Impressora Pronta
LED PAPEL	Aceso/Piscando	Pouco Papel ou Fim de Papel
	Apagado	Impressora Pronta

7. SIGNIFICADO DOS SINAIS SONOROS (BIPS)

Descrição	LED Ligado	LED ERRO	LED PAPEL	BIPS
Tampa Aberta	Aceso	Aceso	Aceso	Curto - Longo-Curto
Sem Papel	Aceso	Aceso	Aceso	Três Bips - Curtos
Pouco Papel	Aceso	Apagado	Aceso	Silencioso

Observação:

A impressora utiliza um termistor para checar a temperatura da cabeça de impressão, se houver sobreaquecimento, o fornecimento de energia para a cabeça de impressão é interrompido, e a impressão será pausada; a temperatura limite na cabeça de impressão é de 70 graus Celsius.

8. INSTALANDO A IMPRESSORA

8.1 Conectando á rede eletrica

- 1) Certifique-se de que a chave na impressora esteja na posição "O" (desligado).
- 2) Encaixe o plugue da fonte de alimentação na impressora: note que a parte plana deve estar voltada para baixo.
- 3) Encaixe o cabo de alimentação na fonte e em seguida na tomada da rede elétrica.



Observação:

Nunca puxe o fio para desconectar a fonte de alimentação da impressora, pois o plugue e a impressora podem ser danificados. Para desconectar a fonte da impressora, segure firmemente o conector e puxe-o.

Utilize somente uma fonte de alimentação fornecida pela ELGIN, e certifique-se de que a voltagem da rede elétrica é estável e possui aterramento.

Mantenha a fonte da impressora longe de fontes de calor, para evitar descargas elétricas e perigo de incêndio.

8.2 Conectando à interface de comunicação

- 1) Desligue a impressora.
- 2) Introduza o cabo de comunicação no conector da traseira da impressora.
- 3) Conecte a outra extremidade do cabo no computador, e ligue a impressora.

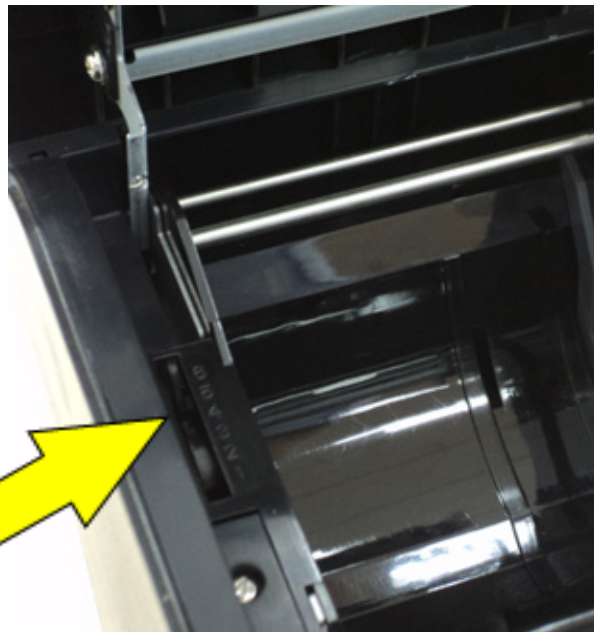
8.3 Instalando a Bobina de Papel

- 1) Pressione o botão situado logo abaixo do botão "AVANÇO", para abrir a tampa superior.
- 2) No interior da impressora, no lado esquerdo, existe uma alavanca com seis posições para alertar quando o papel está próximo do final, onde 1 = muito próximo do final. Veja maiores detalhes no capítulo a seguir.
- 3) Coloque a bobina de papel na impressora como indicado na figura a seguir.
- 4) Abaixee a tampa superior até travá-la.



8.4 Ajustando o sensor de pouco papel

O sensor de pouco papel tem finalidade de avisar o usuário que a bobina de papel está chegando próximo do final. Quando este sensor detecta que a bobina está acabando, o LED PAPEL acenderá. A posição dele pode ser ajustada para que ele detecte esta condição, com maior ou menor antecedência. Veja a seguir:



Existem 6 posições para ajustar o sensor de pouco papel.

Movimente a alavanca para cima ou para baixo, de acordo com a sua necessidade.

Considerando diâmetro interno da bobina de papel = 16mm	
Posição do sensor	O LED PAPEL acende quando o diâmetro da bobina tiver
1	24mm
2	26mm
3	28mm
4	30mm
5	32mm
6	33mm

8.5 Instalando o Driver de Windows

Observação:

Para se obter a versão mais atual do Driver de Windows para a impressora i9 Full, consulte o site: elgin.com.br/automacao

Clique duas vezes no arquivo ELGINi9_Driver.exe, para iniciar a instalação do Driver de Windows, e siga as instruções de instalação.

9. AUTO TESTE

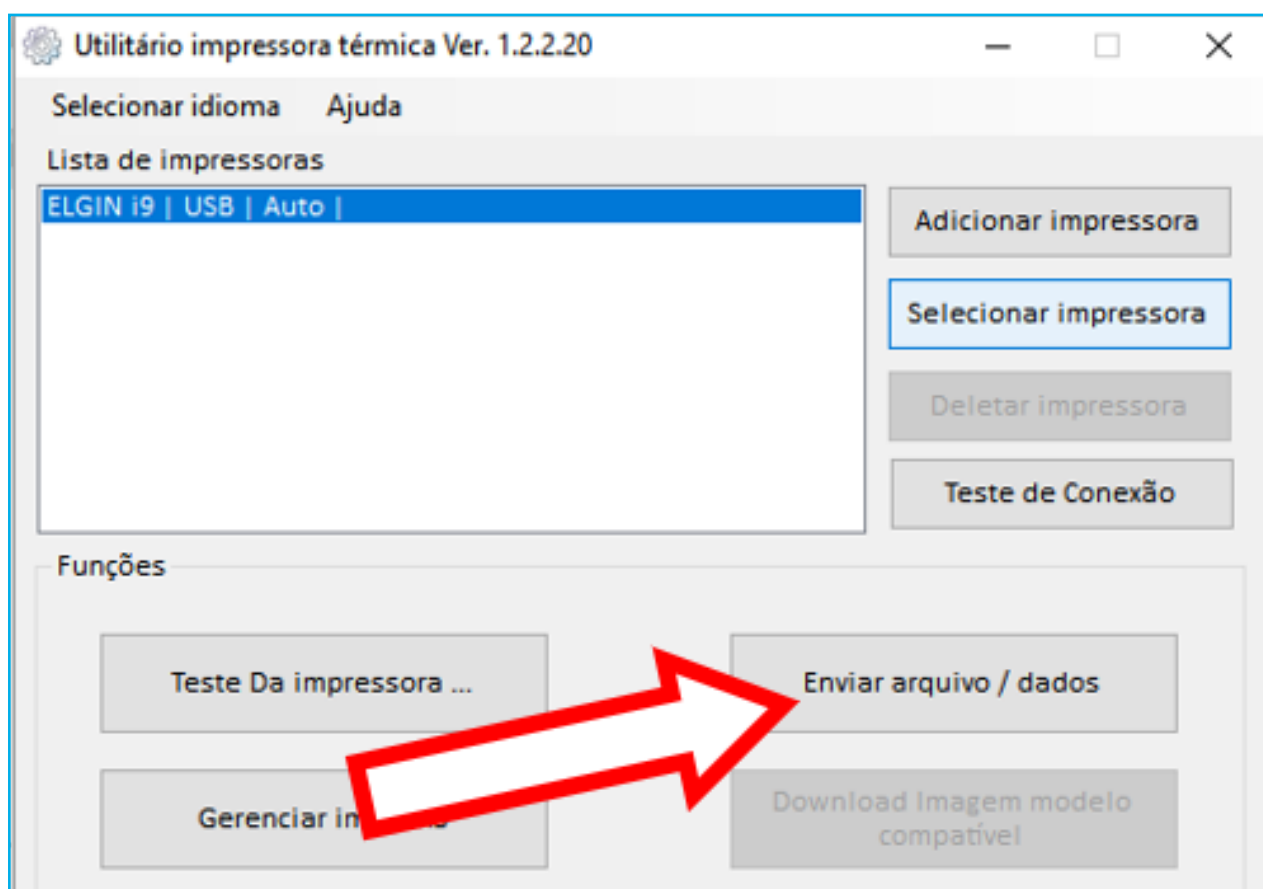
É possível verificar o funcionamento e as configurações internas da impressora i9 Full, através da impressão do AutoTeste, para isto:

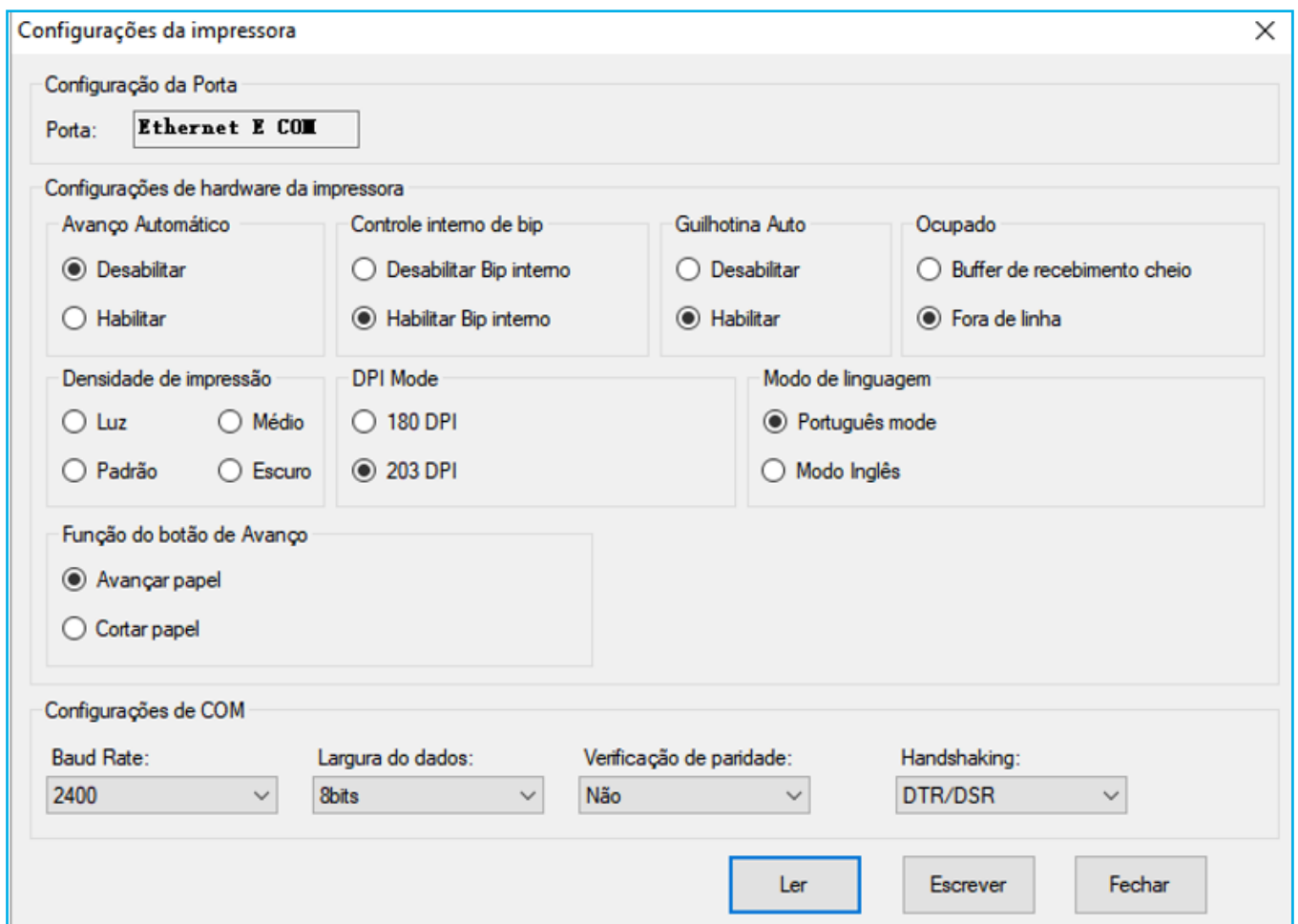
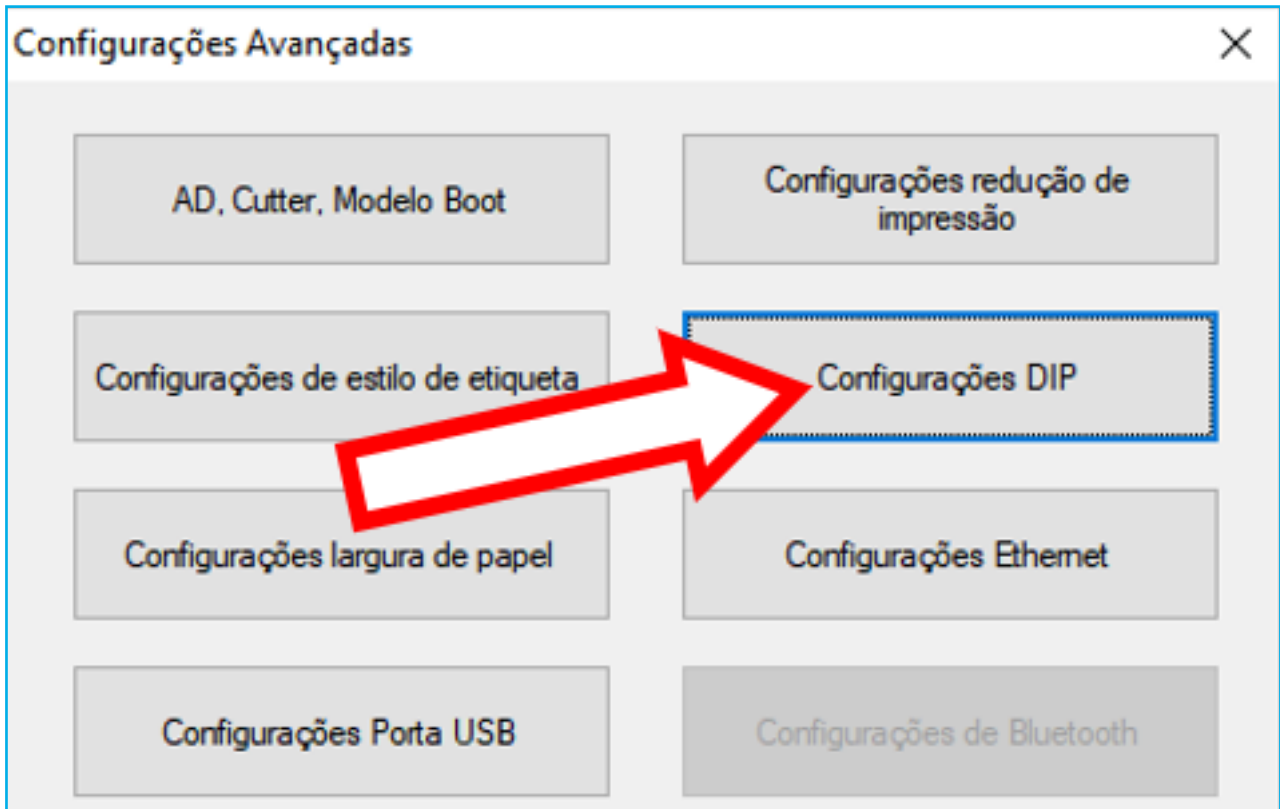
- 1) Desligue a impressora.
- 2) Mantenha o botão amarelo "AVANÇO" pressionado, e ligue a impressora.
- 3) Quando a impressão se iniciar solte o botão.

10. CONFIGURAÇÕES (DIP SWITCHES) – SOFTWARE

A i9 Full, não possui as micro-chaves para algumas configurações, como era no modelo i9. Por isso, as configurações devem ser realizadas utilizando o "Software Utilitário", que está disponível na página da impressora, em: elgin.com.br/automacao

Veja a seguir como acessar as configurações, relacionadas as micro-chaves (DIP-Switches):





11. FUNÇÃO UGS – UNIDADE GERADORA DE SENHA

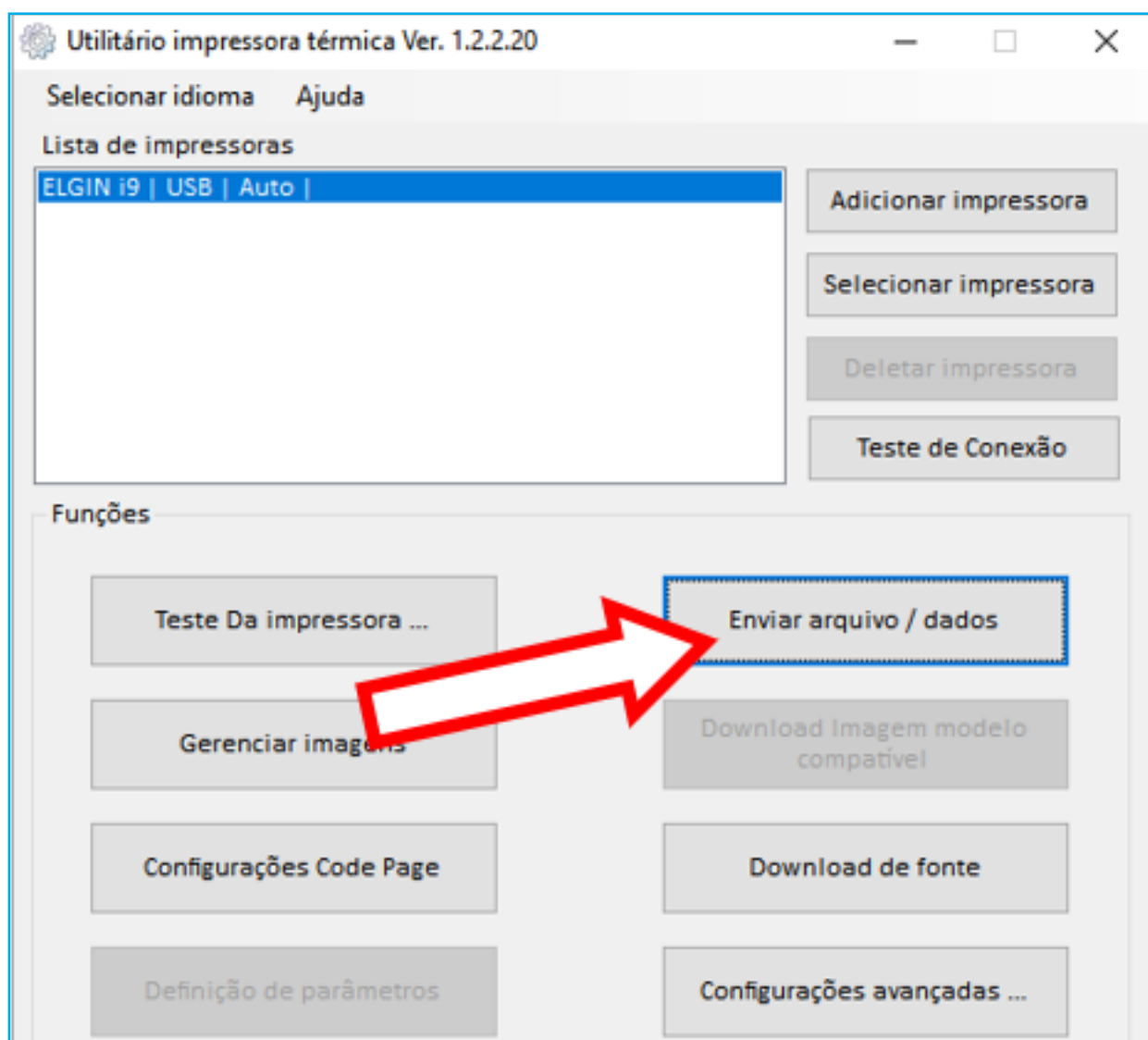
A impressora i9 Full, é capaz de gerar senhas sem a necessidade de carga de firmware, ou instalação de hardwares adicionais. Uma vez neste modo, sempre que a impressora for desligada, a contagem da senha será zerada.

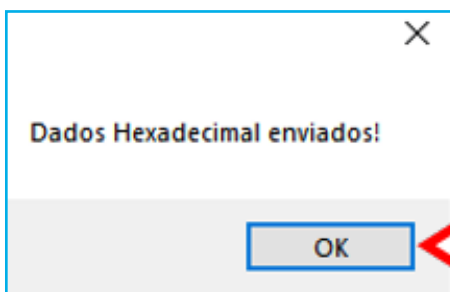
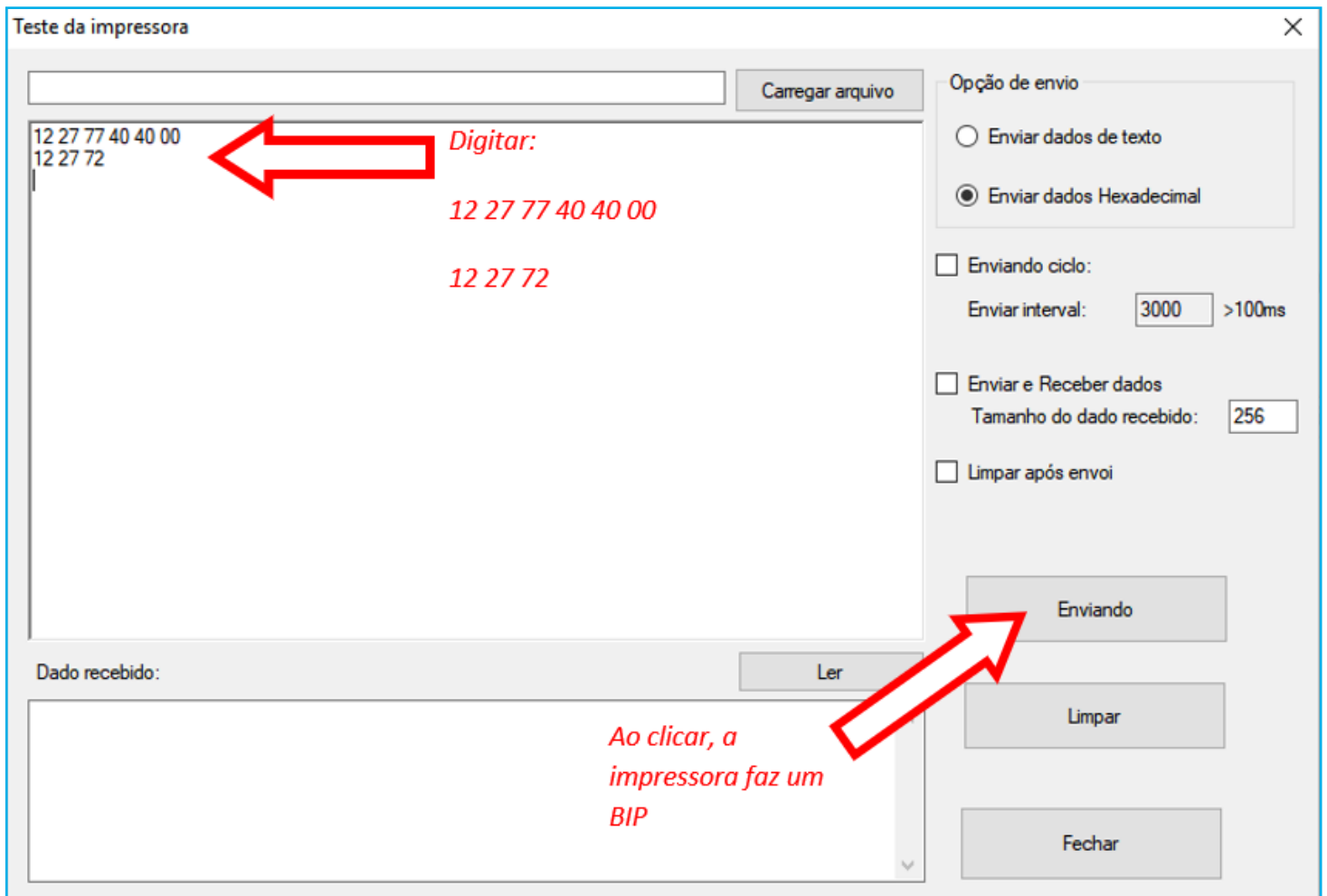
Para imprimir os cupons de senha, a partir do botão amarelo (Avanço) é necessário:

- Ativar a função UGS através do procedimento descrito a seguir.

11.1 Ativando a função UGS

Através do software utilitário da i9 Full, siga os passos abaixo:



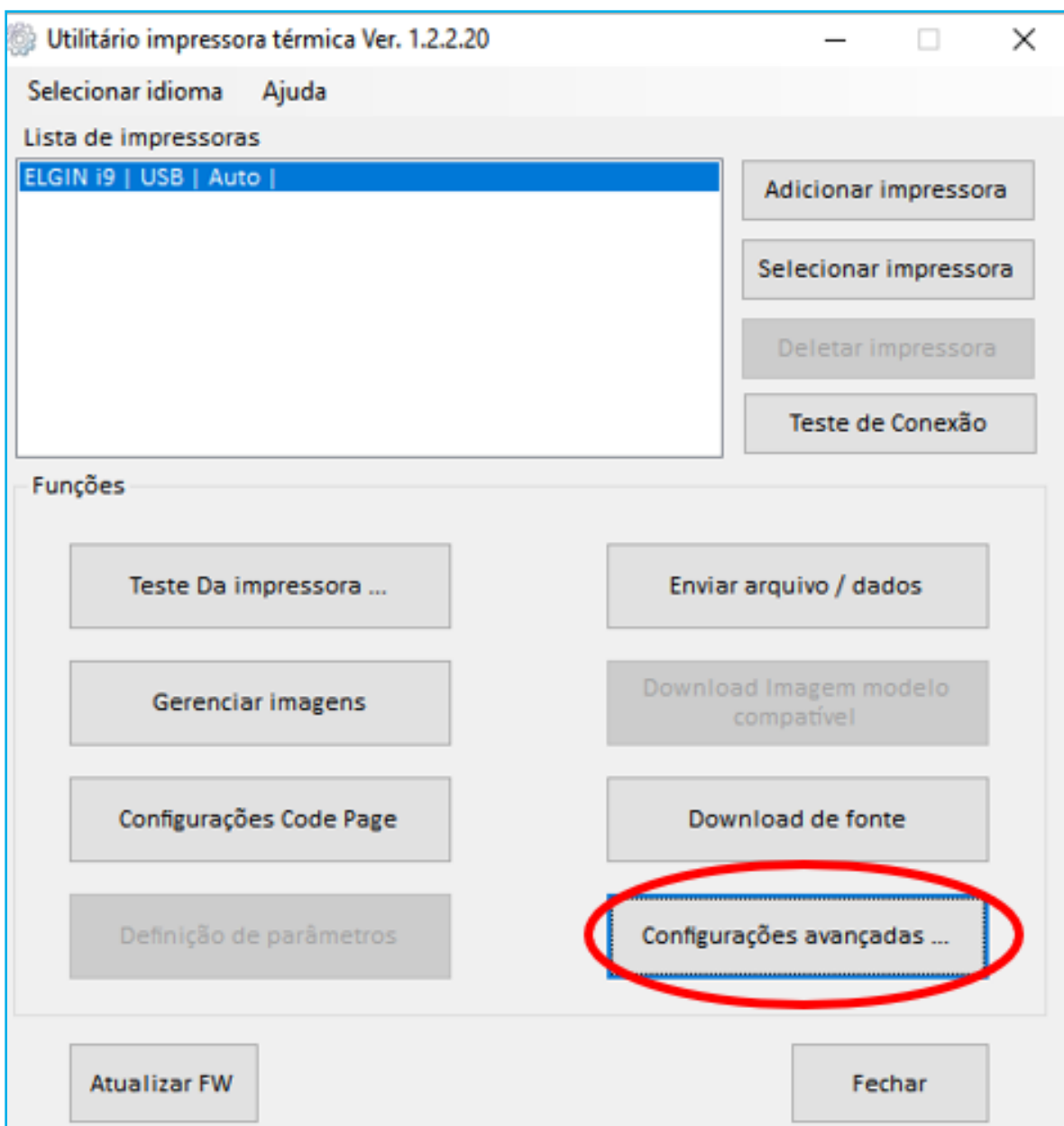


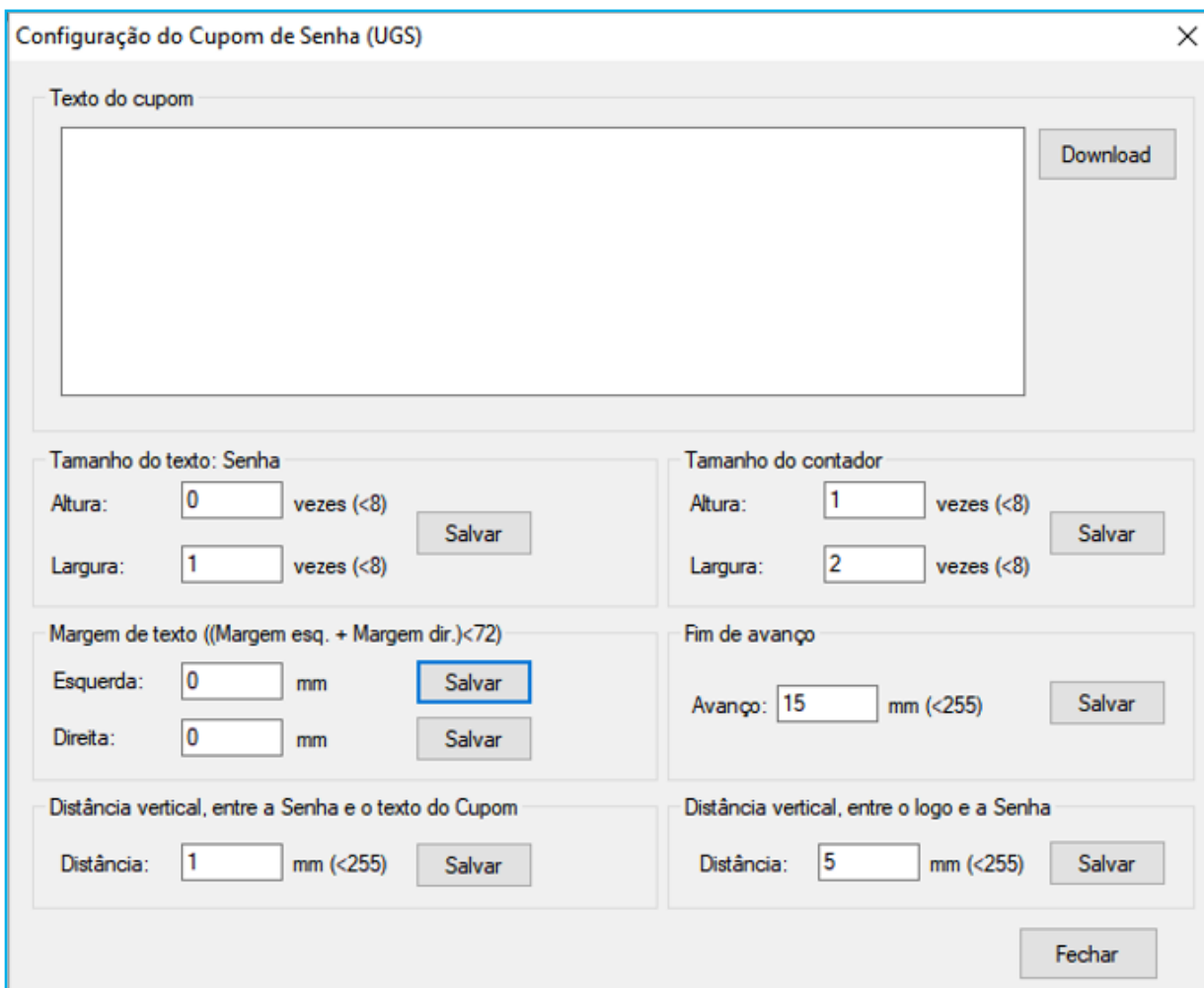
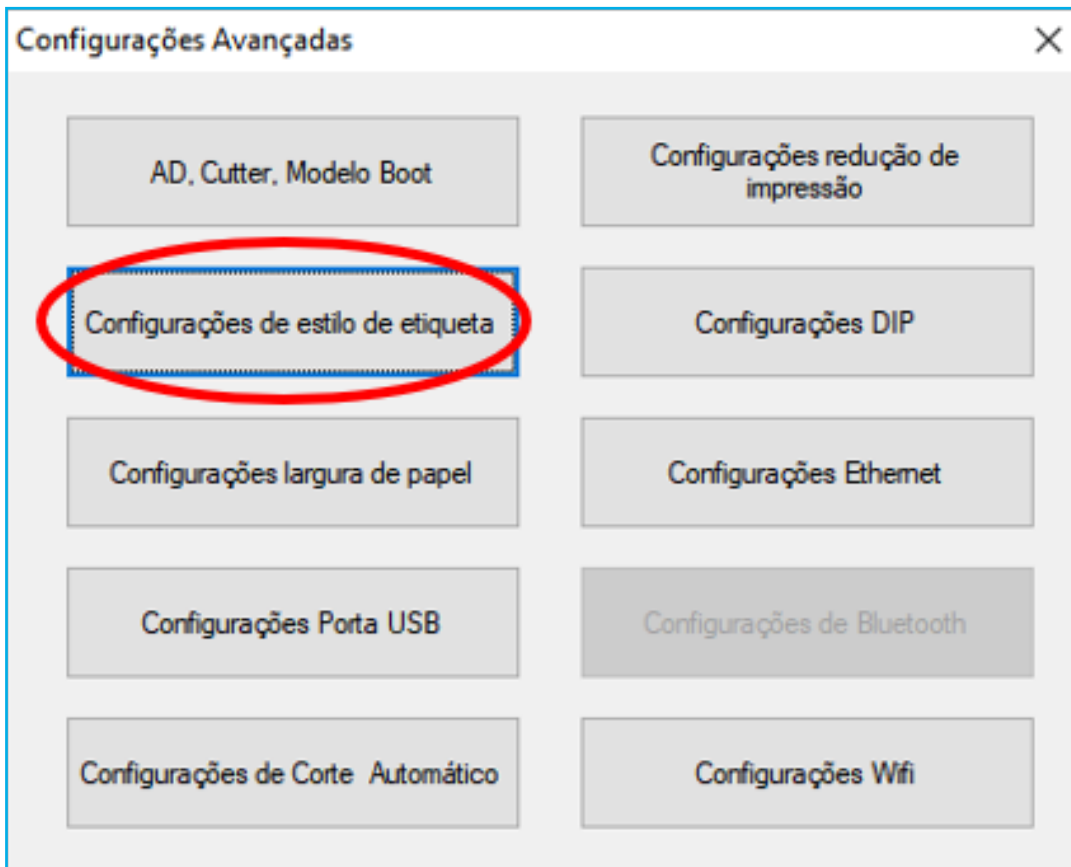
Após clicar em OK, desligue e ligue a impressora, para entrar no modo UGS.

11.2 Definindo layout do cupom de senha

Através do software utilitário, é possível definir o layout do cupom de senha que será impresso. Para definir o layout, siga os passos a seguir:

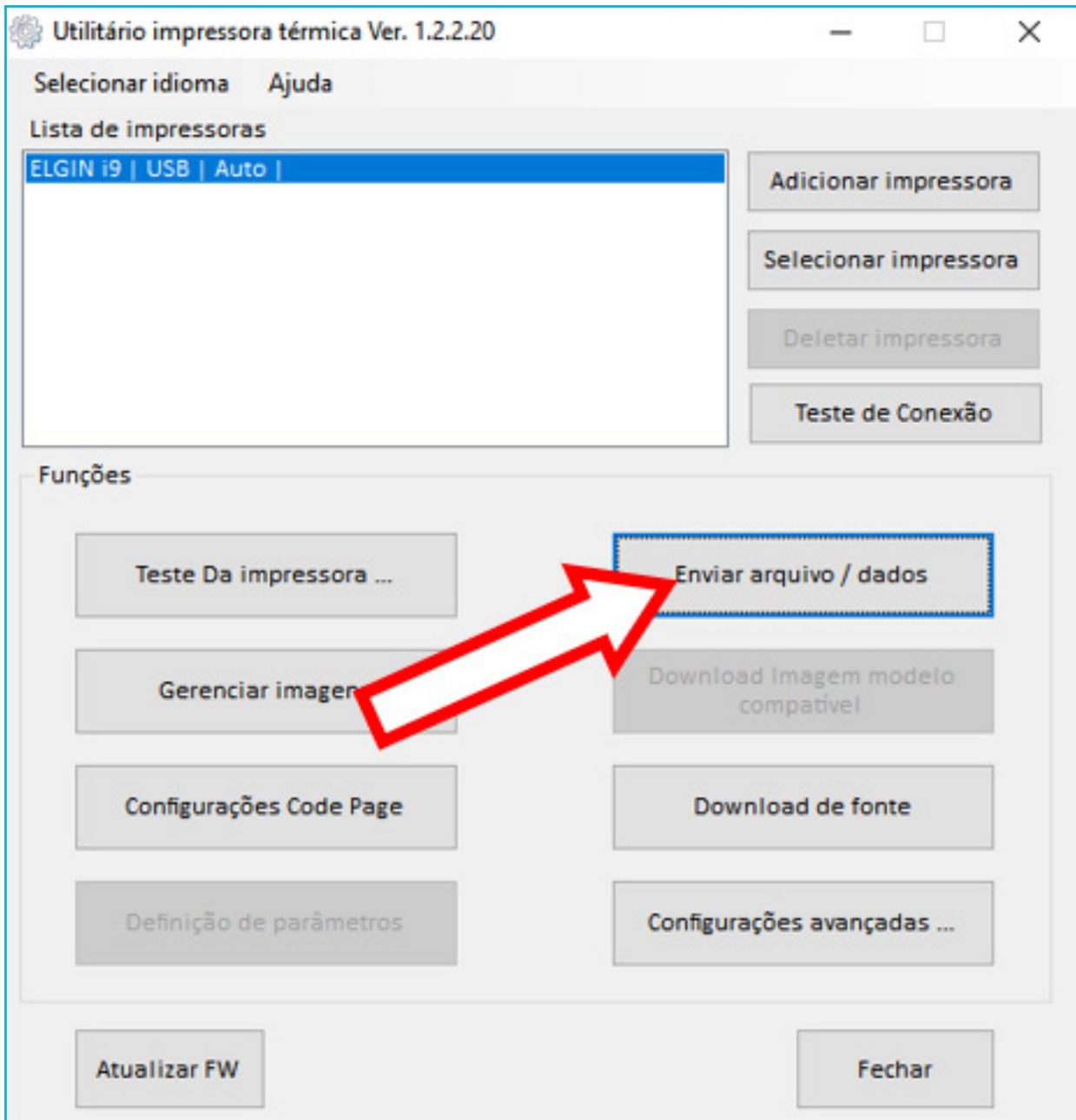
A- Clique em: "Configurações avançadas...", e depois em "Configurações de estilo de etiqueta"

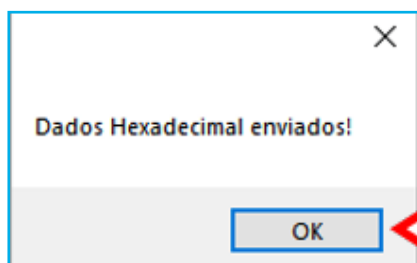
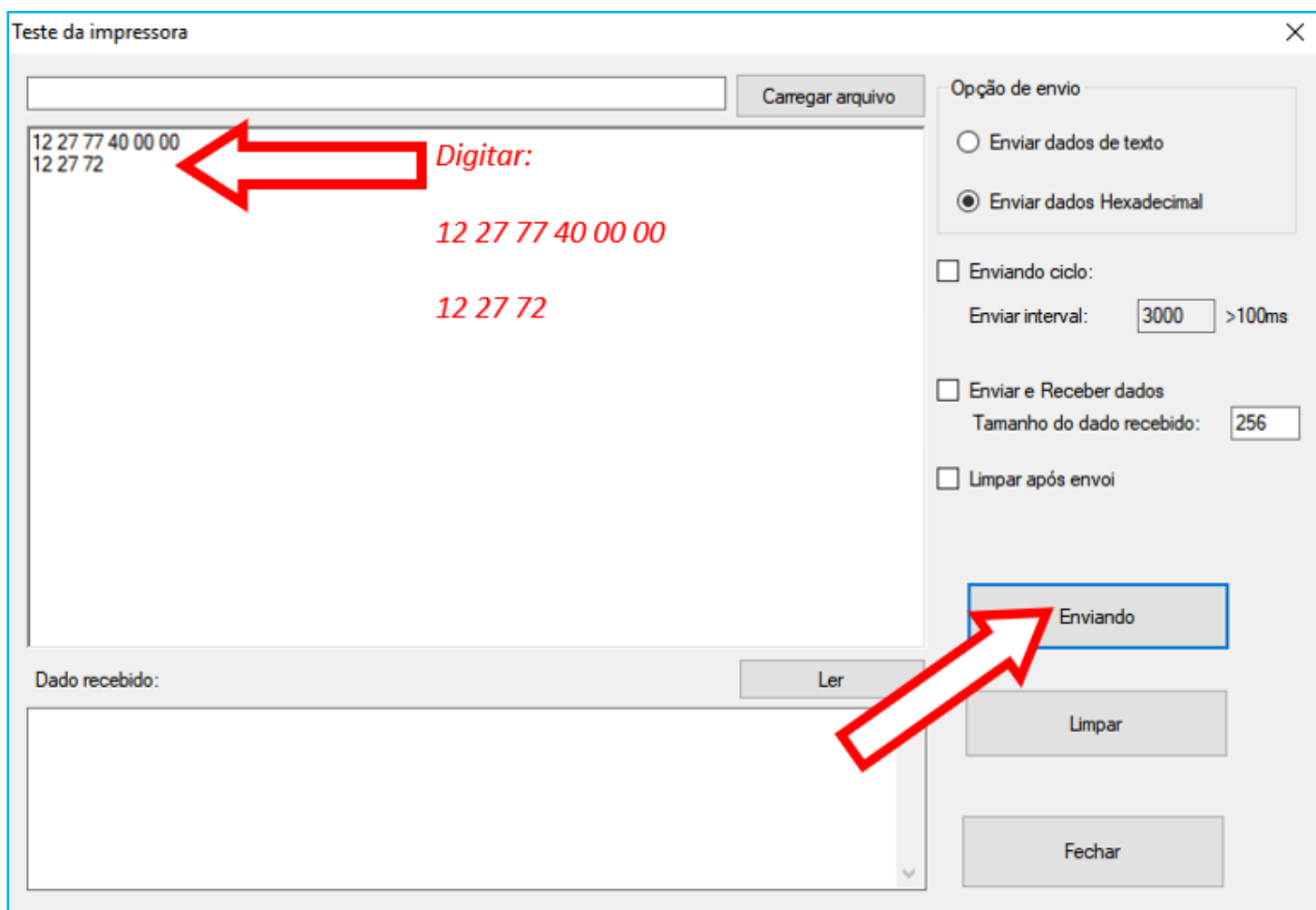




11.3 Desativando a função UGS

Através do software utilitário da i9 Full, siga os passos abaixo:





Após clicar em OK, desligue e ligue a impressora, para sair do modo UGS

12. DEFEITOS E SOLUÇÕES

Este capítulo apresenta as possíveis soluções para os problemas que podem ocorrer com a impressora i9 Full.

12.1 Problemas com alerta de LEDs / Sonoros:

Problema	Causa provável	Solução
O LED "LIGA" não acende, e nada é impresso.	A rede elétrica está sem energia.	Ligue a impressora em outra tomada.
O LED "PAPEL" está sempre aceso.	A Fonte de alimentação ou a placa eletrônica da impressora estão danificados.	Entre em contato com uma Assistência Técnica Autorizada Elgin
O LED "PAPEL" está sempre aceso.	A bobina de papel está acabando.	Prepare-se para substituir a bobina.
O LED "ERRO" está aceso e a impressora emite 2 BIPs curtos e 1 Bip longo	A tampa da impressora está aberta.	Feche a tampa.
O LED "ERRO" está aceso e a impressora emite 3 BIPs	A impressora está sem papel.	Instale a bobina de papel.
O LED "ERRO" está piscando e impressora emite um BIP	Cabeça de impressão sobreaquecida.	Desligue a impressora e aguarde a impressora por 5 minutos, retome a impressão após este período.
	Voltagem de entrada errada.	Verifique a voltagem da rede elétrica.

12.2 Problemas com a impressão:

Problema	Causa provável	Solução
Faixa colorida no papel.	Proximidade do fim do papel.	Substitua a bobina.
Impressão borrada ou com manchas.	Bobina instalada de modo errado.	Verifique a instalação da bobina de papel.
	Cabeça de impressão ou rolete de borracha sujos	Realize a limpeza destas partes, utilizando algodão levemente umedecido com álcool isopropílico.
	Baixa densidade de impressão	Aumente a densidade de impressão através das Micro Chaves.
Não avança papel.	Papel preso no interior da impressora.	Abra a tampa da impressora e reinstale o papel.
Linha Vertical "em Branco" na impressão.	Cabeça de impressão suja.	Utilizando algodão levemente umedecido com álcool isopropílico, faça a limpeza desta peça.
	Cabeça de impressão danificada	Se mesmo após a limpeza, a linha vertical em branco persistir, procure uma Assistência Autorizada ELGIN.

12.3 Problemas com o corte de papel:

Problema	Causa provável	Solução
Atolamento de papel durante o corte.	O papel pode ter sido posicionado de maneira errada na impressora.	Desobstrua a guilhotina.
	Velocidade de impressão muito alta.	Diminua a velocidade de impressão.
	Densidade muito alta.	Diminua a densidade de impressão através das Micro Chaves.
Cortador preso/corte insuficiente.	Desgaste de engrenagens ou motor danificado.	Procure uma Assistência Autorizada ELGIN.

12.4 Desobstruindo a Guilhotina:

- 1) Desligue a impressora.
- 2) Puxe a tampa frontal para fora e remova-a.
- 3) Gire o botão preto até que as lâminas retornem à posição original.
- 4) Encaixe novamente a tampa frontal deslizando-a para dentro, até travar



13. ESPECIFICAÇÕES TÉCNICAS

Parâmetros de Impressão	Método de Impressão	Térmico direito
	Resolução	203DPI, 8dots/mm
	Largura de impressão	72mm (576 pontos)
	Velocidade máxima de impressão	300mm/s
	Interface	USB, Serial, e Ethernet
	Densidade de impressão	Ajustável do nível 1 ao 4
Memória	RAM	1 MB
	Flash	4 MB
	Buffer Entrada	128 KB
Fontes	Alfanumérica	ASCII 9×17,12×24, 9x24 – Máx. 64 caracteres / linha
	Página de códigos	14 páginas de códigos (PC437,Katakana,PC850,PC860,PC863,PC865,WPC1252,PC852,PC858,KU42,TIS11,TIS18,PC720)
Gráficos		Compatível com diversos bitmaps e impressão de bitmaps armazenados na memória. O tamanho máximo de cada bitmap é de 64K, o tamanho total de bitmaps é de 256.
Código de barras	1D	UPC-A/UPC-E/EAN18/EAN13/CÓDIGO39/ITF/CÓDIGO DE BARRA/CÓDIGO 128/CÓDIGO 93
	2D	PDF417/QR Code
Detecção de Erros	Sensores	Fim de papel, Pouco papel, Atolamento de papel e Tampa aberta
Status	Energia	LED verde
	Papel	LED vermelho
	Erro	LED vermelho
Fonte de alimentação	Entrada	AC100V-240V 50-60HZ
	Saída	CC 24V±5%, 2.1A, interface A-1009-3P
	Consumo de Potência	40W (imprimindo) 1,5W (em repouso)

Papel	Tipo de Papel	Papel Térmico Padrão
	Largura de Papel	80±0,5mm / 57,5±0,5mm
	Espessura do papel	0,056-0,1mm
	Diâmetro da bobina de papel	Máx. Externo ϕ 83mm
	Carregamento de papel	Easy Load (Fácil Instalação)
	Corte de papel	Guilhotina e Corte manual
Compatibilidade		ESC/POS
Geração de Senha	Função UGS (Unidade Geradora de Senha)	Pode ser ativada ou desativada através de configuração no software Utilitário, disponível na página da impressora, em elgin.com.br/automacao
Garantia	Mecanismo de impressão	3 Anos
	Cabeça Térmica	3 Anos
Ruído		Menor que 50 dBA na velocidade de impressão de 260mm/s (em conformidade com a ISO 7779).
Características Ambientais e Físicas	Temperatura de operação	5 a 45 Graus Celsius
	Umidade de Funcionamento	5-45 / 10-95% Umidade Relativa
	Umidade de Armazenamento	-10~50 / 10~95% Umidade Relativa
	Dimensões	145(L)× 197(P) ×146(A)mm
	Peso	1,8kg
Confiabilidade	Vida útil Cabeça de impressão	150km
	Vida útil da Guilhotina	2.000.000 cortes
	MTBF	360.000 horas

13.1 Pinagem Serial RS-232 (conector DB-9)

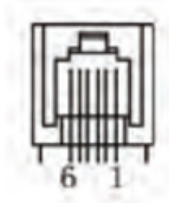
Pino	Definição de Sinal
1	Desconectado
2	TXD
3	RXD
4	Desconectado
5	GND
6	RTS
7	Desconectado
8	RTS
9	Desconectado

13.2 Pinagem da Gaveta

Designação do pino da interface da Gaveta de Dinheiro

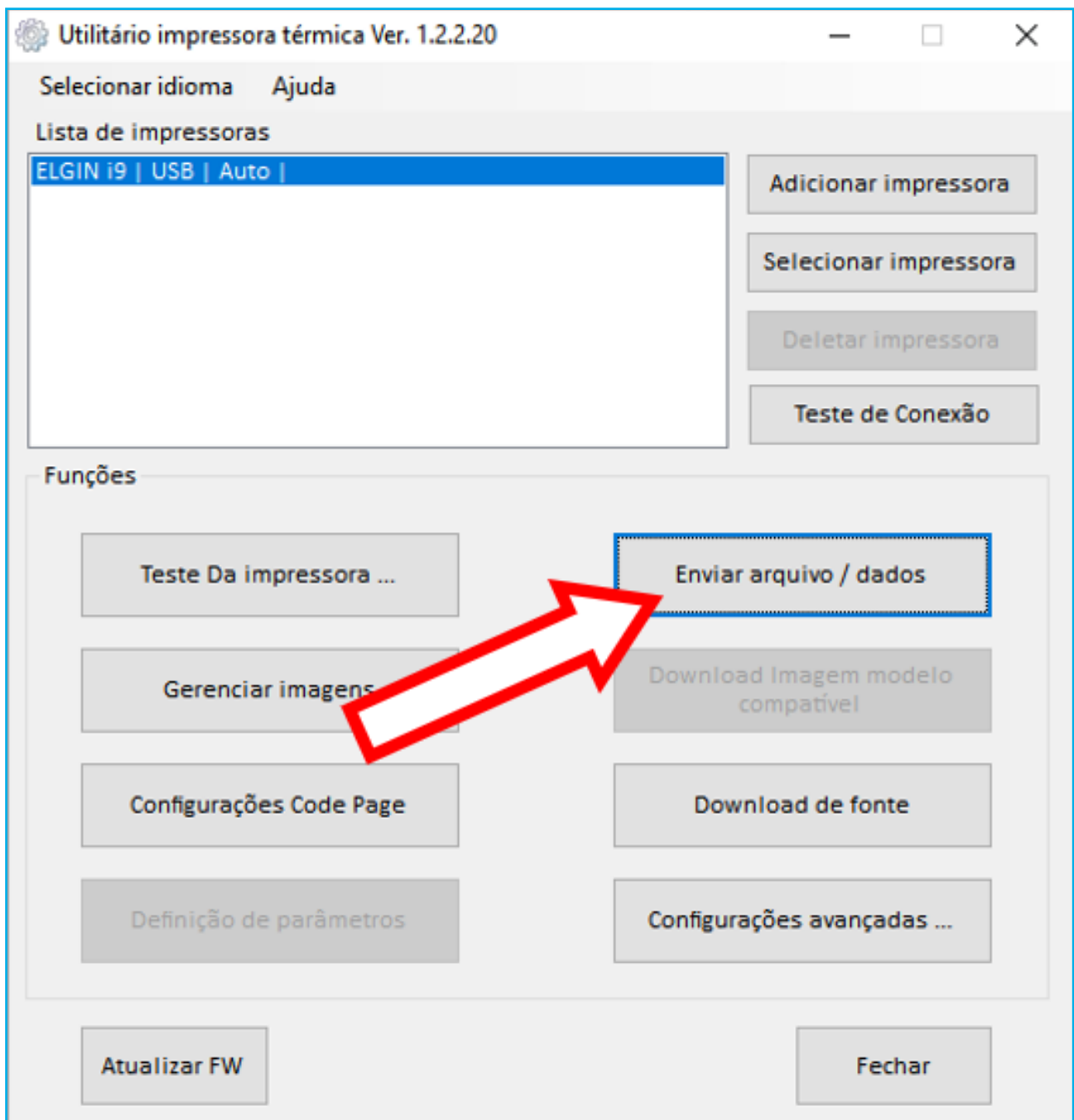
Pino N°	Descrição	Direção
1	Aterramento da estrutura	-
2	Sinal da abertura automática da gaveta 1	Saída
3	Sinal da abertura/fechamento da gaveta	Entrada
4	+24V	-
5	Sinal da abertura automática da gaveta 2	Saída
6	GND	-

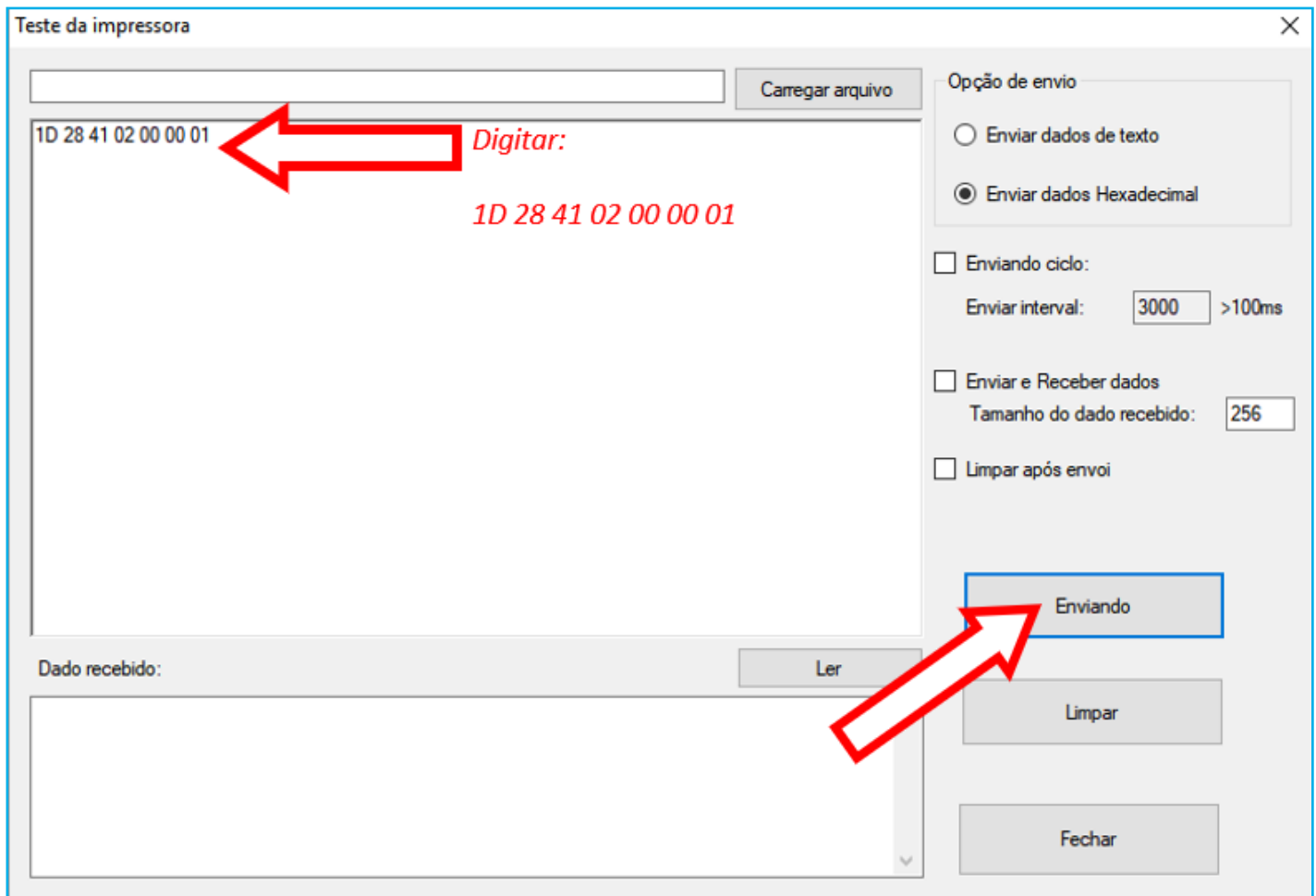
Diagrama do conector de interface da Gaveta de dinheiro



14. MODO HEXDUMP

Muito utilizado por engenheiros de software, este é um modo que a impressora somente imprimirá os comandos de "linguagem de máquina (hexadecimal)", portanto, é recomendado somente para desenvolvedores de software ou técnicos treinados. Para colocar a i9Full em modo HexDump, utilize o software utilitário disponível na página da i9Full, em elgin.com.br/automacao, e siga os passos abaixo:





Para sair deste modo, simplesmente desligue e ligue a impressora.



elgin.com.br/automacao
bematech.com.br

Suporte Técnico
(11) 3383.5776
0800 644 2362
(apenas telefone fixo)