

Linx Automotivo EFD Reinf Web | Instruções de Instalação e Configuração no Windows | Spress e Sisdia/LinxMaq

Abrangência

Ferramenta CROSS responsável pelo visual WEB a ser utilizado na geração da obrigação fiscal EFD-Reinf.

Esta integração destina-se a todos os clientes do segmento Automotivo dos produtos Spress e Sisdia/LinxMaq.

Para usuários do Sisdia, fica a critério da concessionária escolher se irá optar o procedimento de instalação via Linux ou Windows (não há necessidade de fazer a instalação em ambos).

Aplicação

Consiste em gerar as informações relacionadas às retenções ocorridas mensalmente, a partir das notas fiscais de tomadores e prestadores, disponibilizando-as à SEFAZ através de serviços Webservice.

Restrição

Não será possível utilizar a ferramenta Cross do *LinxEFDReinf* para mais de um contribuinte do mesmo produto que esteja em bases diferentes (Bancos de dados em servidores distintos). Se isto ocorrer, será necessário a instalação da ferramenta Cross em cada um dos servidores. Agora, se o cliente da Linx possuir mais de um contribuinte em produtos diferentes, poderá utilizar a mesma instalação da ferramenta Cross, ou seja, por exemplo, se o cliente da Linx possuir o produto Spress e Sisdia, poderá utilizar somente uma instalação.

Apesar da nova obrigação fiscal permitir aos clientes utilizarem certificados da série A e tipo A1 e A3, a solução implementada somente permitirá aos clientes utilizarem o certificado do tipo A1.

COMBO - Layout 1.05.01 Instalador EFD-REINF Windows para Spress, Sisdia/LinxMaq

- API SISDIA;
- REINF versão;
- Comunicador.

Sempre que for alterado a versão do REINF, deve ser feito a alteração conforme descrito abaixo:

Após instalação da API e Instalador, acessar o diretório de instalação do Tomcat conforme abaixo:

32bits "C:\Program Files (x86)\Apache Software Foundation\Tomcat 6.0\config" ou

64bits "C:\Arquivos de Programas\Apache Software Foundation\Tomcat 6.0\config"

Fazer um backup do arquivo "**parameter.json**" e copiar o arquivo com a versão atualizada para o respectivo diretório do Tomcat, o arquivo está disponível na liberação do CROSS e no Combo.



Instalando o Linx EFDReinf WEB em Ambiente Windows

Requisitos

- Ter instalado o TOMCAT. Se não possuir, utilizar o "**MANUAL DE INSTALAÇÃO DO TOMCAT**" (Clique [AQUI](#) para acessar o manual) para a sua instalação.
- Possuir os arquivos de instalação disponibilizados pela Linx no item "Instalador EFD-REINF Windows".
- Estar atualizado na versão mais recente dos produtos que contemplam a criação das tabelas necessárias ao *LinxEFDReinf*.
 - **Sisdia/ LinxMaq** - v08.20.01 ou superior;
 - **Spres** - pacote 106 da release DS2009 patch 003 - 25/05 ou superior;

APENAS PARA CLIENTES DO PRODUTO SPRESS

Os arquivos de instalação para o produto **SPRESS** deverão ser baixados pelo **SpresLine** (Clique [AQUI](#) e seja direcionado ao portal).

Instalando o LinxEFDReinf WEB

A instalação completa do *LinxEFDReinf* ocorrerá em duas etapas como descrito abaixo:

- A 1ª Etapa contempla a instalação da ferramenta Cross, a parte visual do produto desenvolvido em formato (**Web**). O executável chama-se "*Instalar LinxEFDReinf v01.00.exe*".
- A 2ª Etapa contempla o acesso aos bancos de dados, desenvolvido no formato de serviços (WebApis). Estes Webapis devem ser liberados com o seguinte nome "*LinxEFDReinfWS?????.war*", variando somente o seu nome em função do produto, que pode ser SPRESS, SISDIA ou APOLLO. A responsabilidade pelo desenvolvimento destes Webapis ficou a cargo das fábricas de cada produto, por se tratar de acesso a banco de dados. E dependerá de regras de negócio específicas e inerentes a cada produto. Para que o Webapi seja instalado no mesmo momento da instalação da ferramenta Cross (1ª Etapa), é necessário que ele esteja na mesma pasta do instalador.

A versão do instalador constará no próprio nome do executável "*Instalar LinxEFDReinf v01.00.exe*" e será sempre atualizada a cada alteração/liberação.

Passo a passo

Se a sua máquina for 64 bits, alterar o caminho sugerido na tela abaixo para "C:\Program Files (x86)\Apache Software Foundation\Tomcat 6.0\webapps", pois o tomcat será instalado em 32 bits.

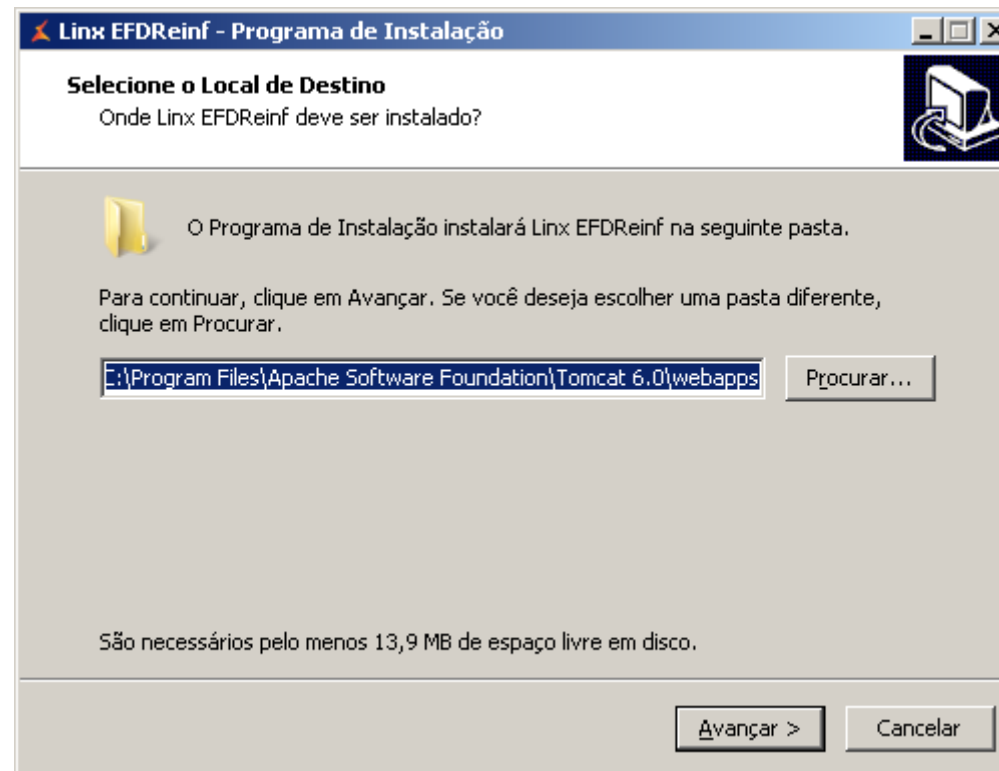


Figura: 1.0 – Clicar no botão Avançar

Caso a pasta Webapps do TOMCAT já exista, será apresentada a seguinte tela. Se isto ocorrer, basta confirmar a instalação.

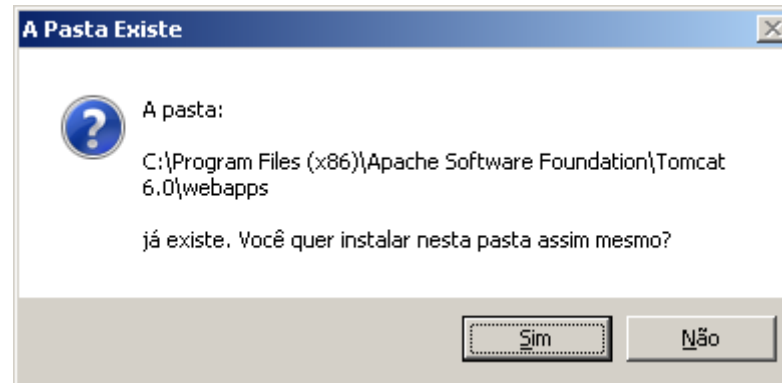


Figura: 2.0 – Clicar no botão Sim

Em seguida será exibido a seguinte tela:

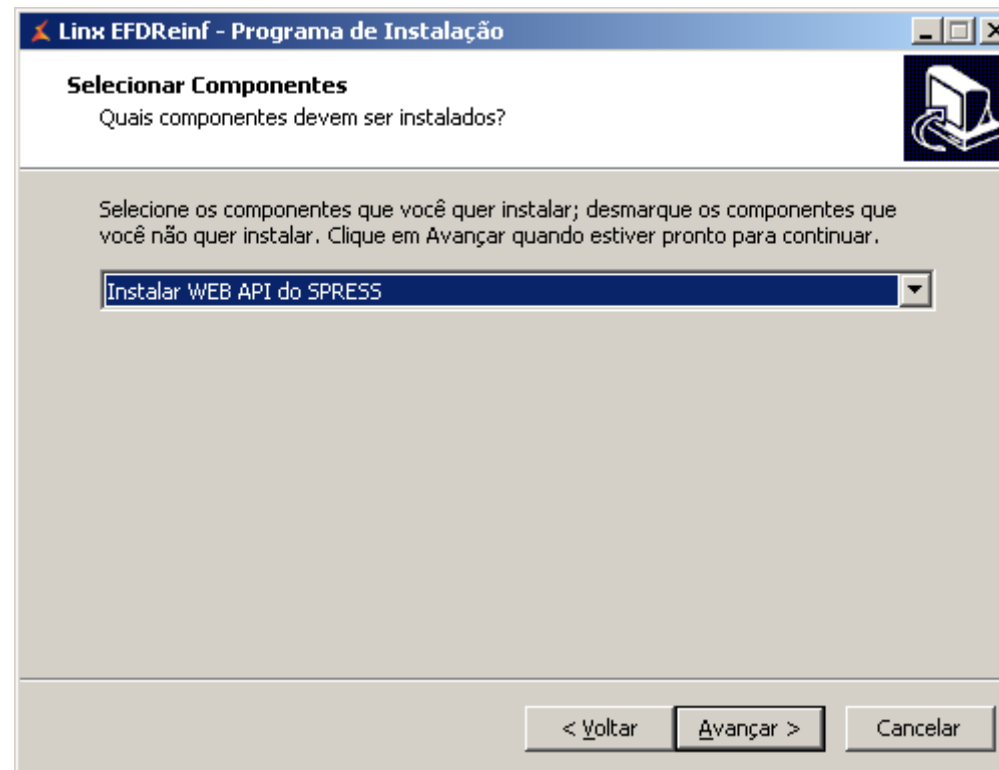


Figura: 3.0 – Clicar no botão Avançar

Será permitido a instalação do **(Webapi) (2ª Etapa)** a partir do instalador, bastando para isto copiar o **(Webapi)** para a pasta "*C:\Program Files (x86)\Apache Software Foundation\Tomcat 6.0\webapps\LinuxEFDReinfWS???war*", como demonstrado na figura abaixo:

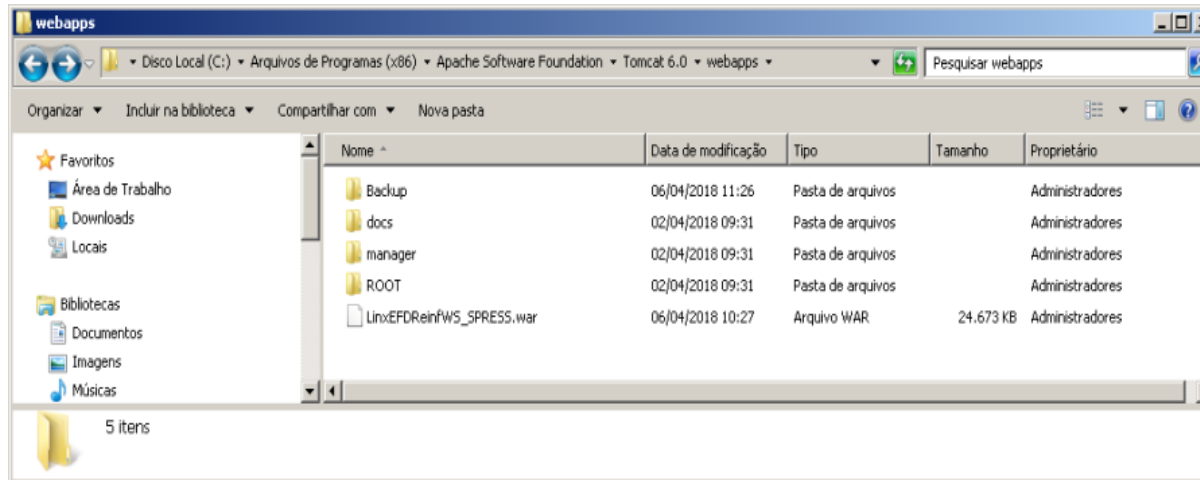


Figura: 4.0 – Neste exemplo estamos instalando Web e Webapi do produto Spress.

Ao clicar em Avançar da figura 3.0, será exibido a seguinte tela:

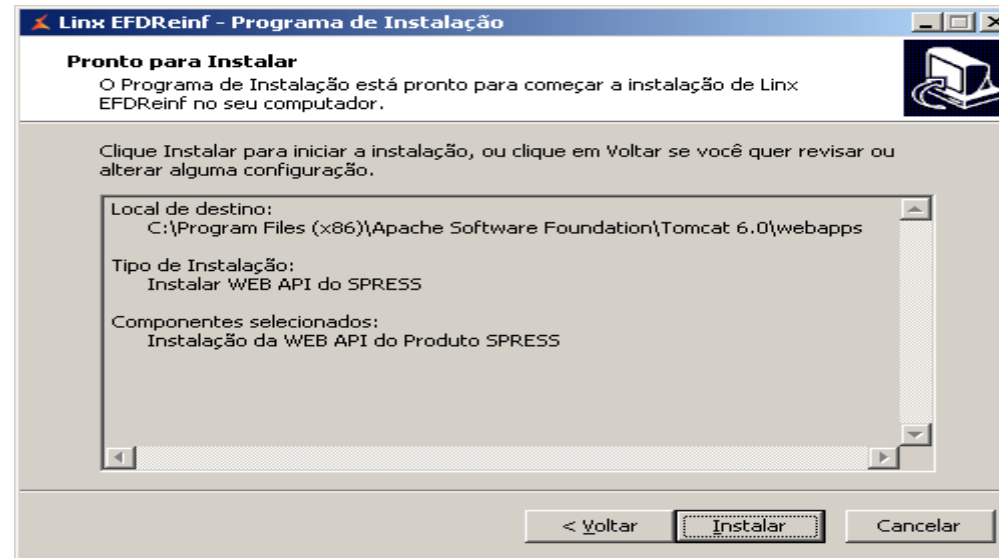


Figura: 5.0 – Clicar no botão Instalar.

Se foi feita a opção pela instalação do **(Webapi)** a partir do instalador e não foi feita a cópia como descrito acima, será exibido a tela abaixo. Nesta tela será possível cancelar a execução do instalador clicando no botão <Anular>, ignorar o erro e prosseguir com a instalação **(Web) (1ª Etapa)**, clicando no botão <Ignorar> ou prosseguir com a instalação clicando no botão <Repetir>, desde que o arquivo tenha o seu nome renomeado, como descrito no passo anterior.

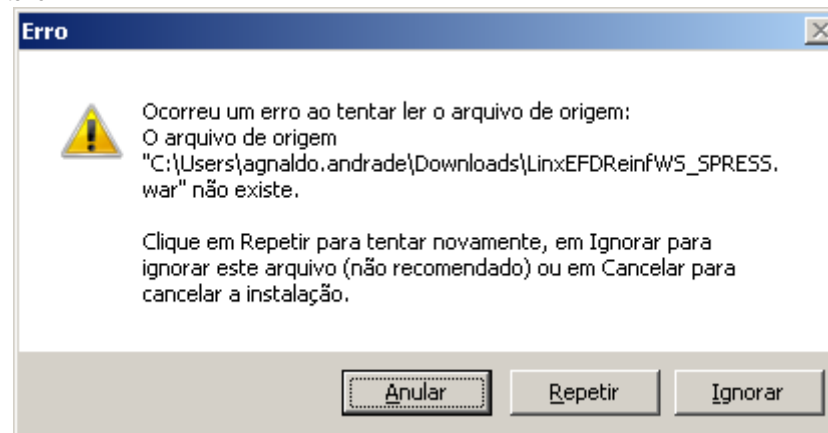


Figura: 6.0 – Clicar em Anular, Repetir ou Ignorar.

Quando solicitado a instalação do **(Webapi) (2ª Etapa)** a partir do instalador, será exibido a tela a seguir solicitando os dados de configuração do ambiente. Através desta tela será possível a configuração de mais de um produto da Linx, bastando preencher todos os parâmetros e clicar no botão Confirma. Feito isto, será possível configurar um novo produto.

The image shows a software configuration window titled "Configuração Sistema WEB". The main section is "Configuração de acessos ao Bancos de Dados". At the top, there is a "PRODUTO" dropdown menu and a checked checkbox for "Gera LOG(CONFIG.log)". Below this is the "Dados Conexão com Bando de Dados" section, which includes a "Tipo de Bando de Dados" group with radio buttons for "Firebird", "Informix", "Oracle", and "SQL Server". There are input fields for "URL" and "Senha", and an "Exemplo URL" field containing "jdbc:firebirdsql://desenv/dados/ds2009_003/spress/sglb/dealer.fdb". To the right, there is a "Verificar Locais de armazenamento de arquivos" section with "Verificar" buttons for "Pasta WEB API: (CONTEXT)" and "Pasta servidor TOMCAT: (Nome da Aplicação)". Below this is the "Configuração de comunicação com WEB API" section with a "Testar URL" button. At the bottom, the "Serviço Windows - Tomcat6" section contains "Iniciar" and "Parar" buttons, and a red instruction: "Para iniciar ou parar o serviço Tomcat basta indicar a opção desejada ao lado." The window ends with "Confirma", "Cancela", and "Fecha" buttons.

Figura: 7.0 – Preencher os dados solicitados

A tela é aberta sendo solicitado ao usuário em primeiro lugar o 'PRODUTO'. Após essa seleção os campos desabilitados ficam habilitados para ser realizada a configuração.

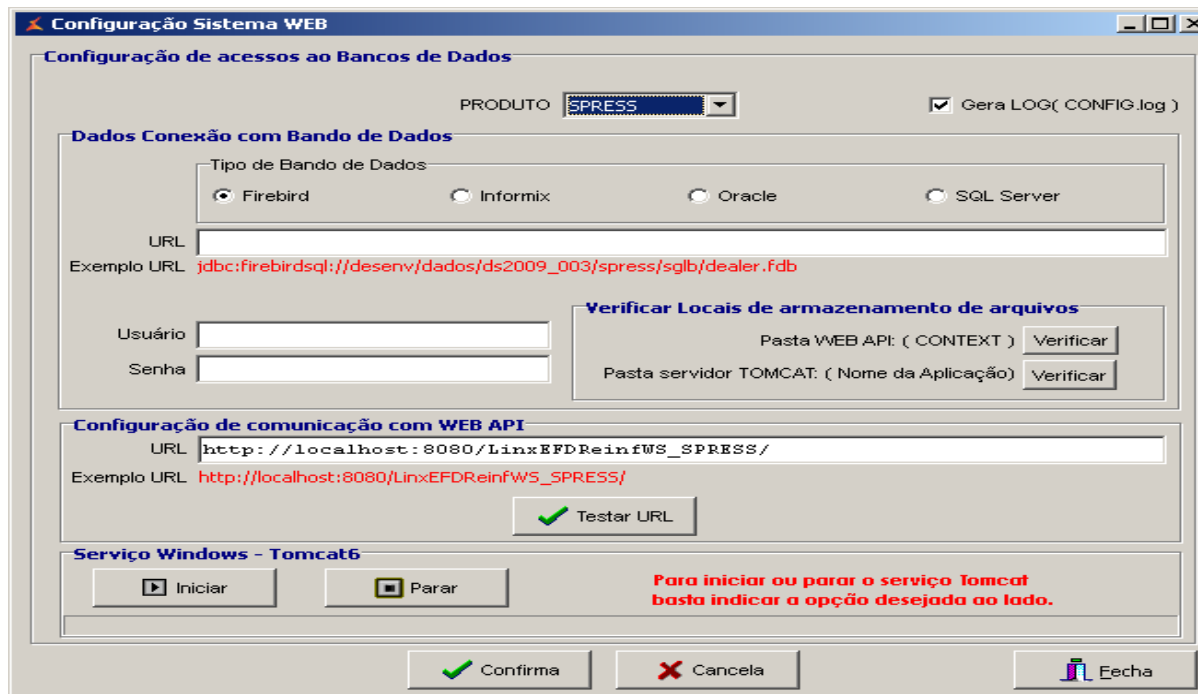


Figura: 7.0 – Preencher os dados solicitados

Uma vez preenchidos os parâmetros, é possível validar os locais de armazenamento de arquivos. Se clicar no botão **Verificar Pasta WEB API (CONTEXT)** e for apresentado a tela a seguir, significa que o serviço Webapi não foi instalado.

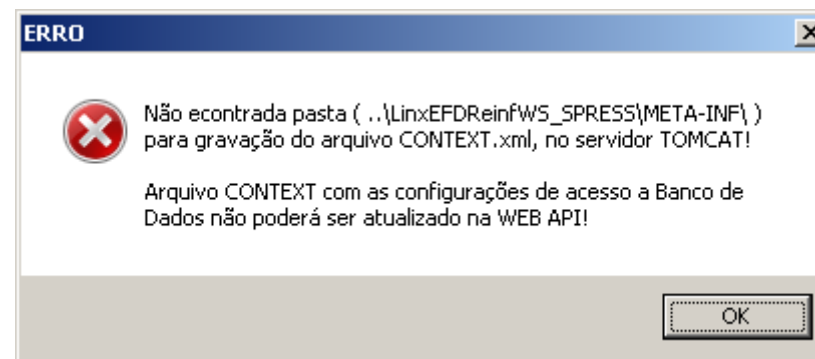


Figura: 8.0 – Verificando pasta WebApi

Se for apresentado a tela a seguir, significa que o serviço Webapi foi bem sucedido a sua instalação.

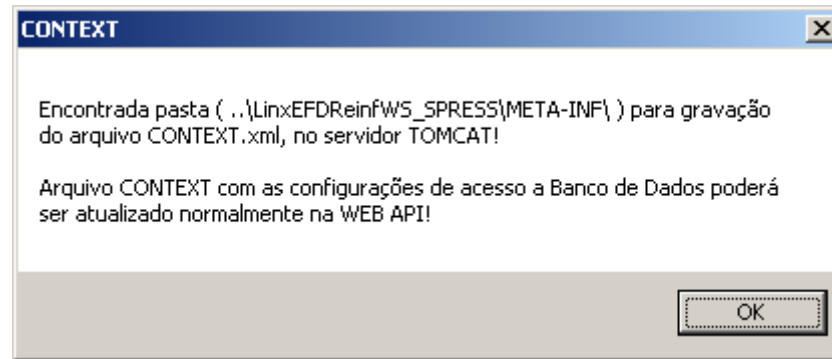


Figura: 9.0 – Verificando pasta WebApi

Se clicar no botão **Verificar Pasta servidor Tomcat (Nome da Aplicação)** e for apresentado a tela a seguir, significa que o serviço Tomcat não foi iniciado.

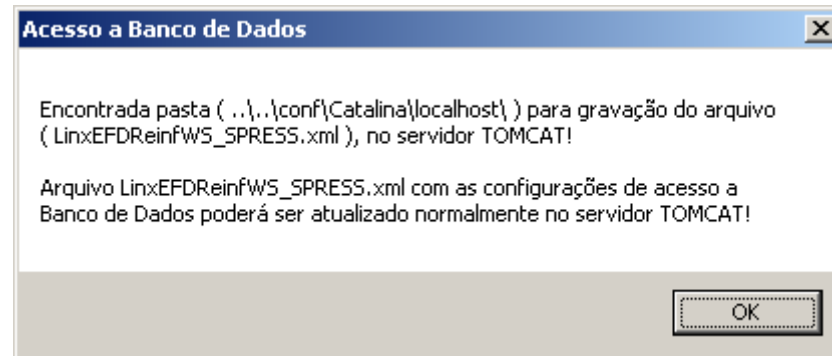


Figura: 10.0 – Verificando pasta servidor Tomcat

Se for apresentado a tela a seguir, significa que o serviço Tomcat foi iniciado.

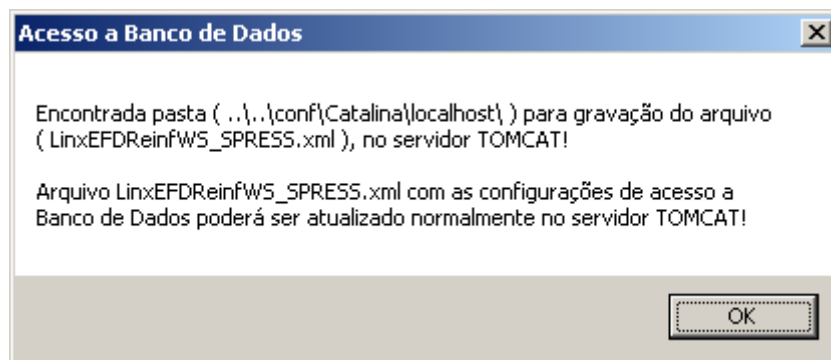


Figura: 11.0 – Verificando pasta servidor Tomcat

Se clicar no botão Confirma da figura 7.0 e for apresentado a seguinte tela, significa que o serviço Tomcat não foi iniciado. Para isto, basta clicar no botão Iniciar desta mesma tela.

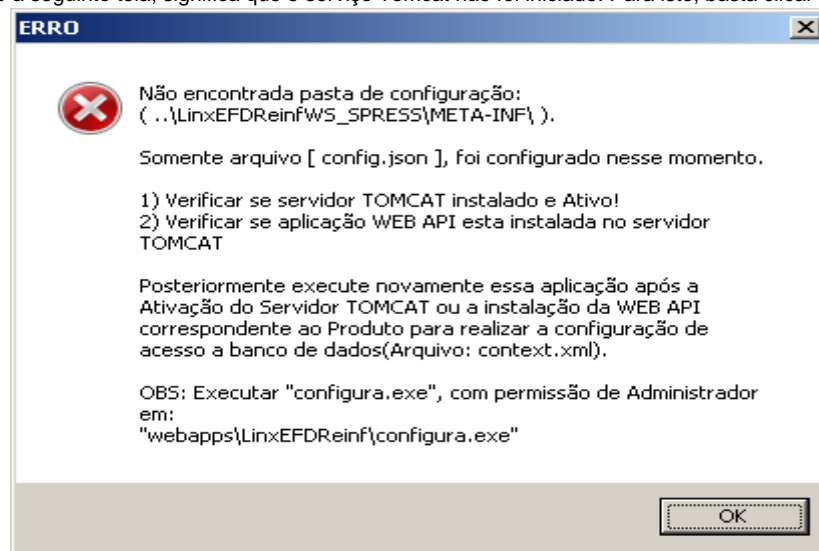


Figura: 12.0 – Validando serviço Tomcat

Se for apresentado a seguinte tela, significa que as configurações de bases de dados foi bem sucedida.

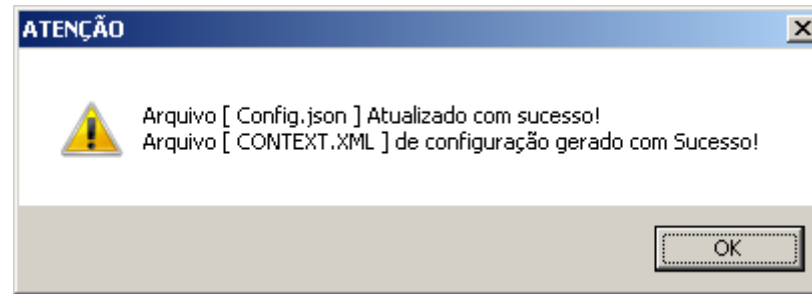


Figura: 13.0 – Configuração bem sucedida

Se clicar no botão Iniciar do serviço do Windows Tomcat, em seguida poderá utilizar o botão Testar URL. Ao fazer isto será apresentado a tela a seguir demonstrando que o serviço e a instalação foram bem sucedidos.

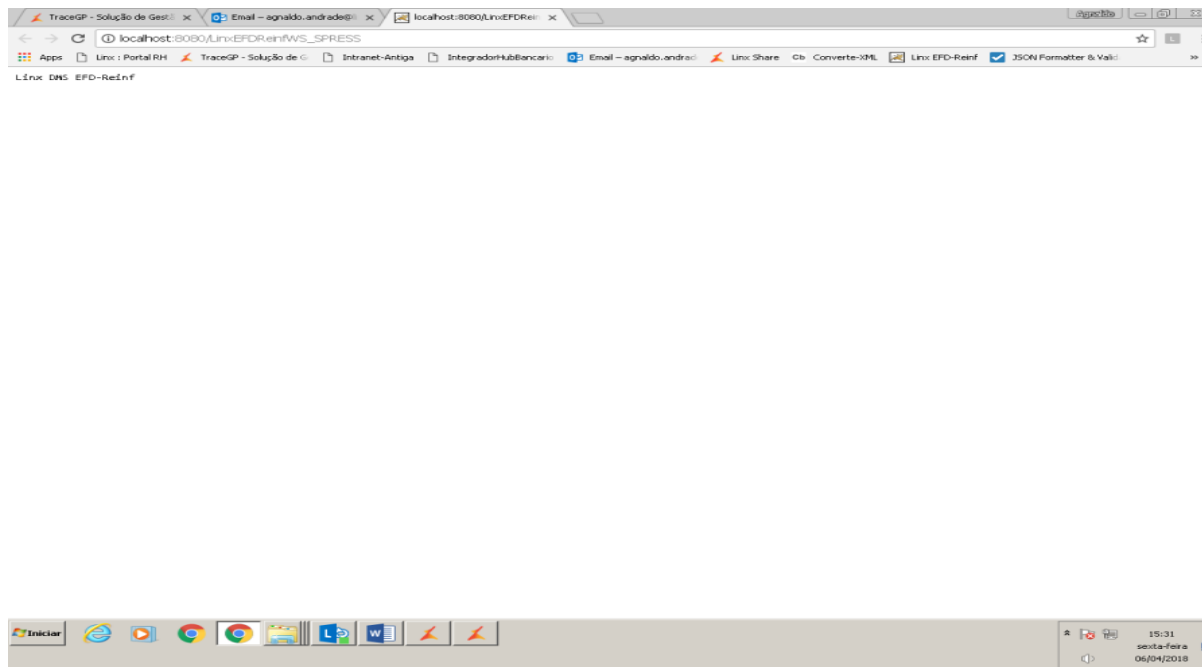


Figura: 14.0 – Testando a instalação

Se clicar no botão 'Testar URL' e apresentar a seguinte tela, significa que o (Webapi) (2ª Etapa) ainda não foi instalado. Não há o que se preocupar.

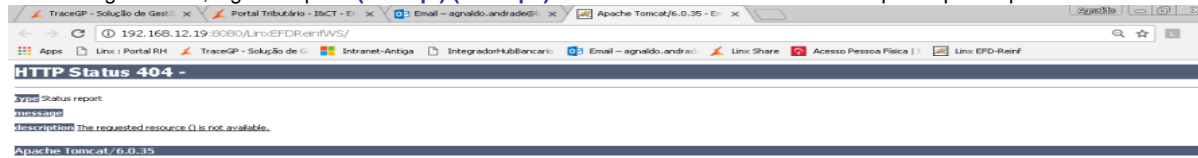


Figura: 15.0 – Testando a instalação

Após o preenchimento das telas de configuração, ao clicar no botão Fechar, será apresentado a seguinte tela informando a conclusão da instalação.

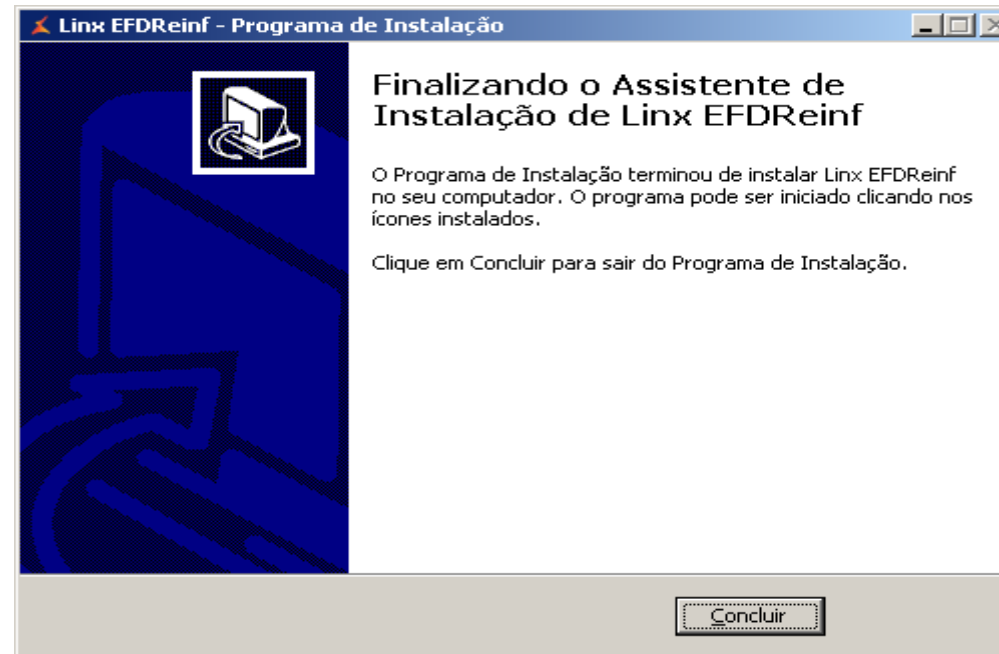


Figura: 16.0 – Finalizando processo de instalação

Quando não for optado pela instalação do **(Webapi) (2ª Etapa)** a partir do instalador do **(Web)**, será apresentada a seguinte tela.

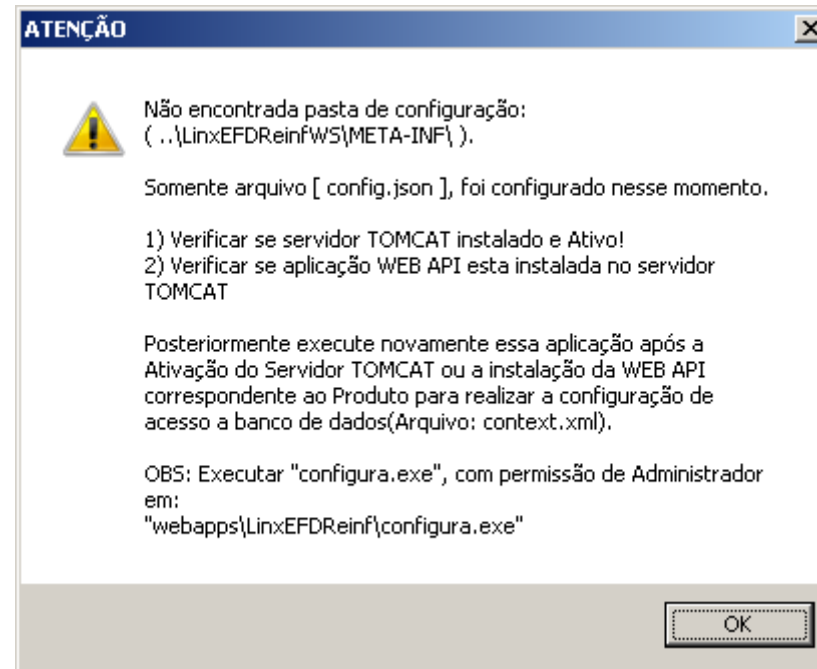


Figura: 17.0 – Finalizando processo de instalação

Ao final do processo de instalação, se foi optado pela instalação do **(Webapi) (2ª Etapa)**, a pasta de instalação do **'LinxEFDReinf'** deverá estar como a imagem abaixo.

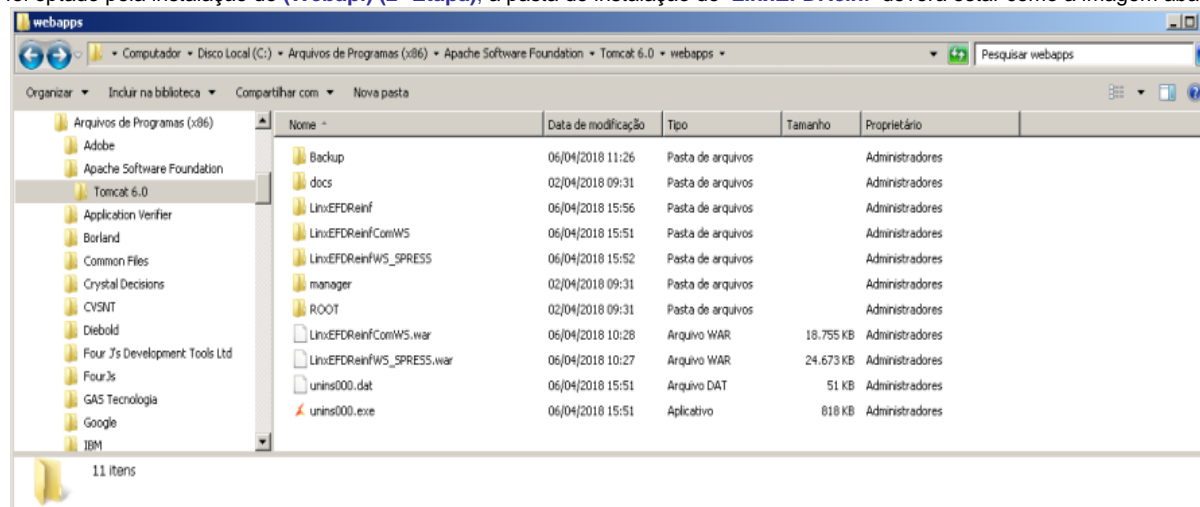


Figura: 18.0 – Finalizando processo de instalação

Quando não for instalado o (Webapi) (2ª Etapa) a partir do instalador, deve-se copiar o (Webapi) para a pasta "*C:\Program Files (x86)\Apache Software Foundation\Tomcat 6.0\webapps\LinxEFDReinfWS\???.war*" e em seguida executar o programa '*C:\Program Files (x86)\Apache Software Foundation\Tomcat 6.0\webapps\LinxEFDReinf\configura.exe*' como administrador. Preencher parâmetros necessários e iniciar o Tomcat através do botão Iniciar.

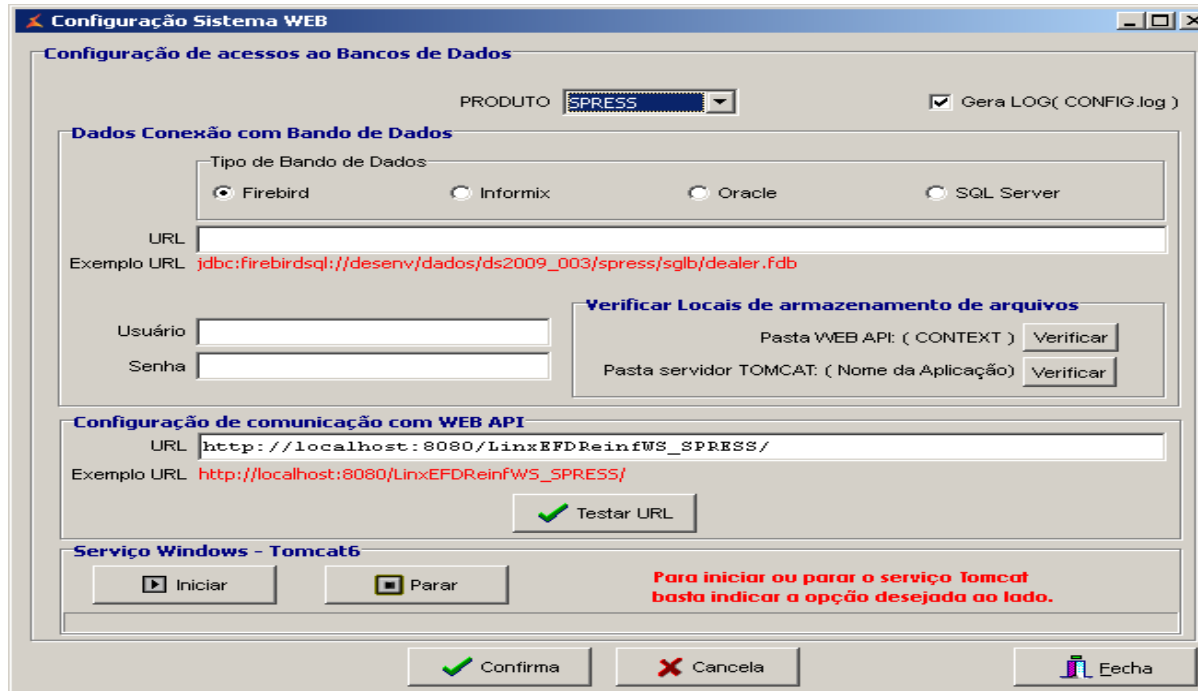


Figura: 7.0 – Preencher os dados solicitados

O processo de configuração vai gerar um log na pasta "*C:\Program Files (x86)\Apache Software Foundation\Tomcat 6.0\webapps\LinxEFDReinf\CONFIG.log*". A ferramenta Cross ao fazer comunicação com a SEFAZ, também vai gerar um log destas operações na pasta "*C:\Program Files (x86)\Apache Software Foundation\Tomcat 6.0\webapps\LinxEFDReinfComWS\LinxEFDReinfComWS.log*". Também será criado log da execução dos Webapis que ficará na pasta "*C:\Program Files (x86)\Apache Software Foundation\Tomcat 6.0\webapps\LinxEFDReinfWS_SPRESS*".

Para verificar a instalação da Web (1ª Etapa), executar o seguinte comando "*http://localhost:8080/LinxEFDReinf*" no browser (Recomendamos o Google Chrome ou Mozilla Firefox), onde deve ser retornado a seguinte tela:

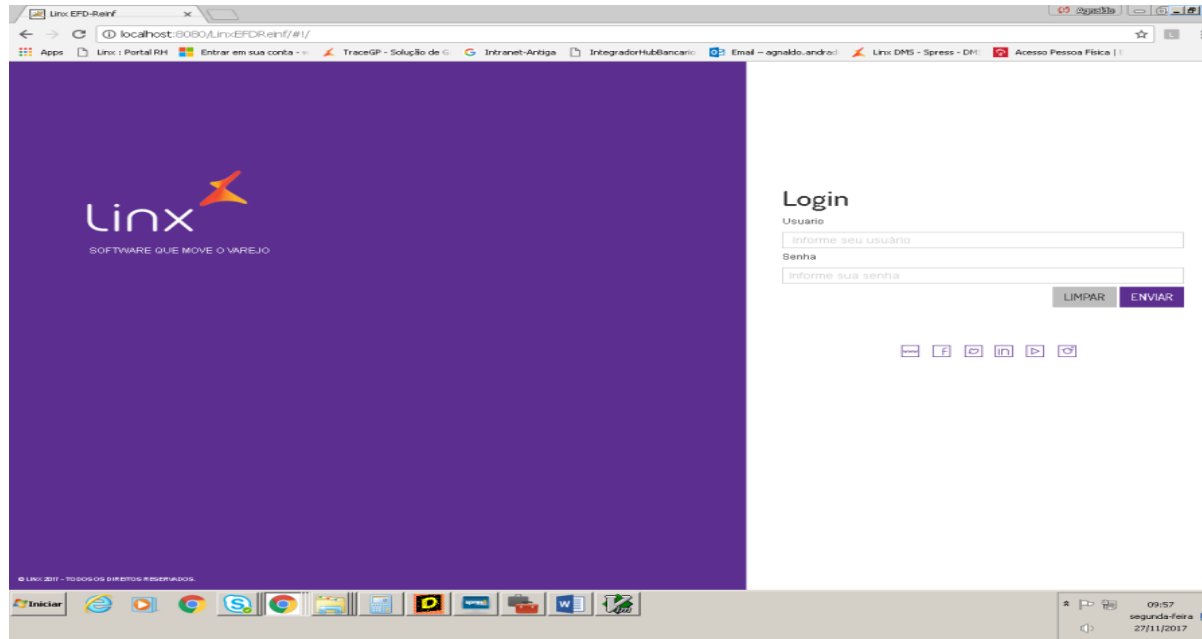


Figura: 19.0 – Tela principal de acesso ao sistema

Atualizações

Toda vez que a ferramenta Cross sofrer atualizações, é necessário limpar o cache da máquina em execução e executar um refresh da tela, como exemplificado na tela abaixo. Também será necessário parar o serviço Tomcat (Container Servlets) ao atualizar os Webapis.

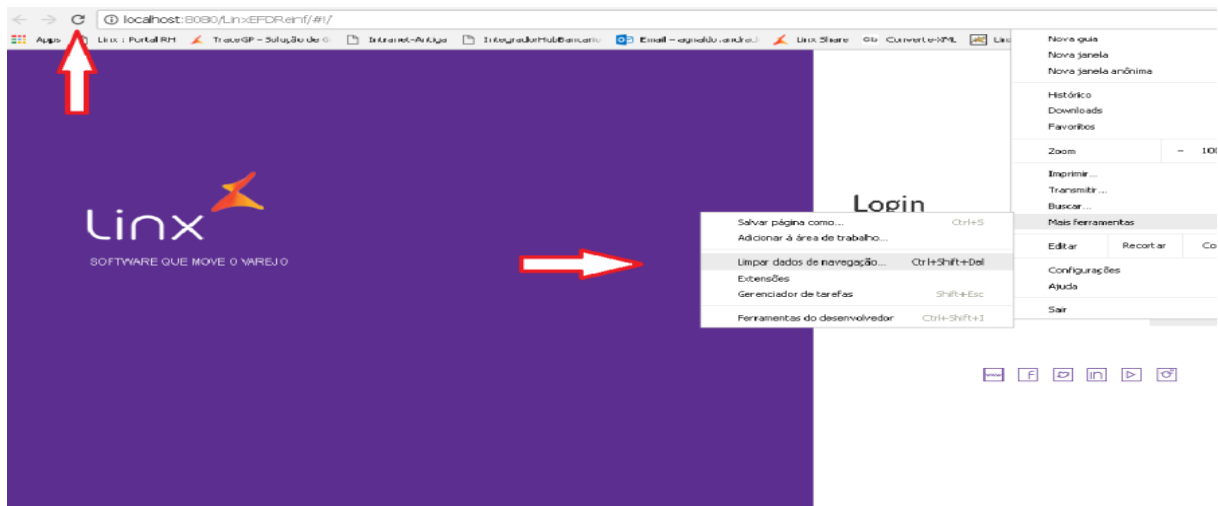


Figura: 20.0 – Tela principal de acesso ao sistema