

Linx BI - Analise de Clientes - Como visualizar e analisar o gráfico de vendas por sexo

Descrição

Como visualizar e analisar o gráfico de vendas por sexo, no módulo BI?

Solução

Para visualizar e analisar o gráfico de vendas por sexo, realize os passos a seguir:

1. No BI, clique em Comercial;
2. Será aberta a aba de 'Vendas', clique na aba 'Analise de Clientes';
3. Na aba de 'Vendas', é possível alterar os filtros conforme desejado. No cabeçalho, clique no filtro de 'Data';
 - 3.1. Na aba 'Período', por padrão, exibirá o 'Hoje'. Caso deseje, clique nos filtros rápidos de 'Mês até Hoje', 'Ano passado', 'Trimestre Passado', 'Últimos 30 Dias', 'Hoje e Futuro', 'Ontem', 'Mês Passado', 'Ano até Hoje', 'Últimos 12 Meses', 'Últimos 90 dias', 'Semana Atual', 'Ano Atual', 'Ano Anterior (YTD)', 'Últimos 6 Meses', 'Mês até Ontem', 'Semana Passada', 'Mês Atual', 'Trimestre Atual', 'Últimos 7 Dias' e 'Ano até Mês Atual';
 - 3.1.1. Também é possível informar a 'Data de início' e 'Data de fim';
 - 3.1.2. Clique em 'Aplicar';
 - 3.2. Caso deseje, clique na aba 'A partir de' e terá disponível os filtros rápidos 'A parte de hoje', 'A partir de amanhã', 'A partir do início do mês', 'A partir do início do ano', 'A partir do ano passado', e 'A partir do mês passado'.
 - 3.2.1. Ou no campo 'A partir da data personalizada' informe uma data específica;
 - 3.2.2. Clique em 'Aplicar';
 - 3.3. Caso deseje, clique na aba 'Até' e terá disponível os filtros rápidos 'Até hoje', 'Até amanhã', 'Até o fim do mês', 'Até o fim do ano', 'Até o fim do ano passado' e 'Até o fim do mês passado';
 - 3.3.1. Ou no campo 'A partir da data personalizada' informe uma data específica;
 - 3.3.2. Clique em 'Aplicar';
 - 3.4. Caso deseje, clique na aba 'Últimos N Dias' e no filtro 'Número de dias' por padrão está como 7 podendo alterar conforme deseje.
 - 3.4.1. Caso deseje, desmarque a opção 'Considerar dia atual';
 - 3.4.2. Clique em 'Aplicar';
 - 3.5. Caso deseje, clique no filtro 'Nome Fantasia', e exibirá todos os registros, e no campo 'Buscar', pode ser informado o nome da empresa que deseja;
 - 3.5.1. Ou pode ser utilizado o filtro 'Avançado' e abrirá a opção de 'Operador', por padrão estará selecionado como 'Igual à', podendo alterar para 'diferente de', 'Contém', 'Não contém', 'Existe ou 'Não Existe';
 - 3.5.2. Conforme selecionado no campo a cima, informe o valor no campo abaixo;
 - 3.5.3. Clique em 'Aplicar';
 - 3.6. Caso deseje, clique no filtro 'Grupo do Produto', exibirá todos os registros, e no campo 'Buscar', pode ser informado o grupo de produto específico;
 - 3.6.1. Ou pode ser utilizado o filtro 'Avançado' e abrirá a opção de 'Operador', por padrão estará selecionado como 'Igual à', podendo alterar para 'diferente de', 'Contém', 'Não contém', 'Existe ou 'Não Existe';
 - 3.6.2. Conforme selecionado no campo a cima, informe o valor no campo abaixo;

3.6.3. Clique em 'Aplicar';

3.7. Caso deseje, clique no filtro 'Produto', exibirá todos os produtos e no campo 'Buscar', pode ser informado o produto específico;

3.7.1. Ou pode ser utilizado o filtro 'Avançado' e abrirá a opção de 'Operador', por padrão estará selecionado como 'Igual à', podendo alterar para 'diferente de', 'Contém', 'Não contém', 'Existe ou 'Não Existe';

3.7.2. Conforme selecionado no campo a cima, informe o valor no campo abaixo;

3.7.3. Clique em 'Aplicar';

3.8. Caso deseje, clique no filtro 'Substância', exibirá todas as substâncias e no campo 'Buscar', pode ser informado a substância específica;

3.8.1. Ou pode ser utilizado o filtro 'Avançado' e abrirá a opção de 'Operador', por padrão estará selecionado como 'Igual à', podendo alterar para 'diferente de', 'Contém', 'Não contém', 'Existe ou 'Não Existe';

3.8.2. Conforme selecionado no campo a cima, informe o valor no campo abaixo;

3.8.3. Clique em 'Aplicar';

3.9. Caso deseje, é possível clicar no ícone de filtro e adicionar novos filtros conforme necessário;

3.9.1. É possível informar no campo 'Buscar' ou clicar no campo do filtro desejado, que será exibido na tela;

3.9.2. Caso deseje, clique em fechar para remover o filtro adicionado;

Importante: em todos os filtros é possível apagar o filtro aplicado.

3.9.3. Caso deseje limpar os dados informados, clique no ícone de borracha para apagar qualquer filtro;

Importante: o gráfico de pizza 'Vendas por Sexo' apresenta a distribuição percentual das vendas entre os gêneros masculino e feminino. Trata-se de um indicador demográfico essencial para alinhar a comunicação visual e as estratégias de marketing. Com esse gráfico, é possível analisar a composição do consumo por gênero, comparar a participação entre os públicos, avaliar o ticket médio por grupo, entender a aderência ao mix de produtos e identificar oportunidades de expansão. Essa análise permite compreender o comportamento de consumo e gerar insights estratégicos, como personalização de ofertas, campanhas segmentadas e ações comerciais sazonais mais direcionadas.

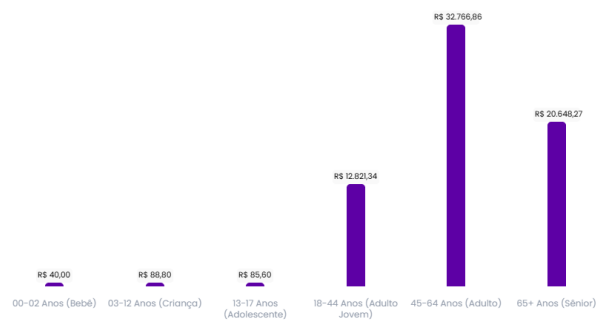
4. No gráfico de pizza 'Vendas por Sexo', são exibidos os dados com a participação de cada grupo, sendo o feminino representado pela cor vermelha e o masculino pela cor roxa, apresentando a porcentagem correspondente de cada um, conforme o período e os filtros selecionados.



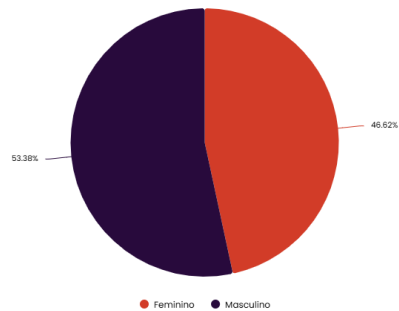
Comercial

Data: 01/05/2026 até 12/05/2026
Nome Fantasia: [selecionar]
Grupo do Prod...: [selecionar]
Produto: [selecionar]
Substância: [selecionar]

Consumo por Faixa Etária

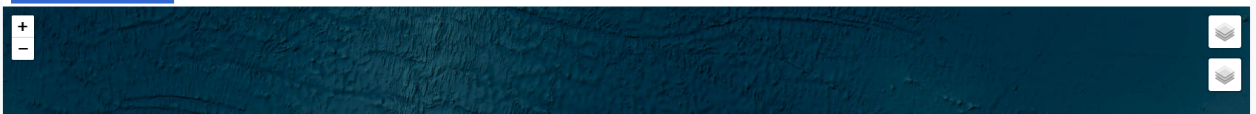


Vendas por sexo 4.



ID Pessoa	Faixa Etária	Sexo	Cliente Novo	Cliente Fidelizado	Cliente Reactivado	Intervalo entre Compras	Carteira de Cliente
1.829.378	65+ Anos (Sênior)	Feminino	não	sim	não		16 sim
1.178.287	45-64 Anos (Adulto)	Masculino	não	sim	não		42 sim
1.248.777	45-64 Anos (Adulto)	Feminino	não	sim	não		34 sim
2.109.222	18-44 Anos (Adulto Jovem)	Masculino	não	sim	não		2 sim
1.132.964	18-44 Anos (Adulto Jovem)	Masculino	sim	não	não		0 sim
1.172.770	45-64 Anos (Adulto)	Masculino	não	sim	não		6 sim
1.836.896	45-64 Anos (Adulto)	Masculino	não	não	não		107 sim
1.905.682	45-64 Anos (Adulto)	Masculino	não	sim	não		31 sim
							57

Cidades dos Clientes atendidos



KA