

Linx BI - Resultados de vendas - Como adicionar os resultados de vendas à página inicial

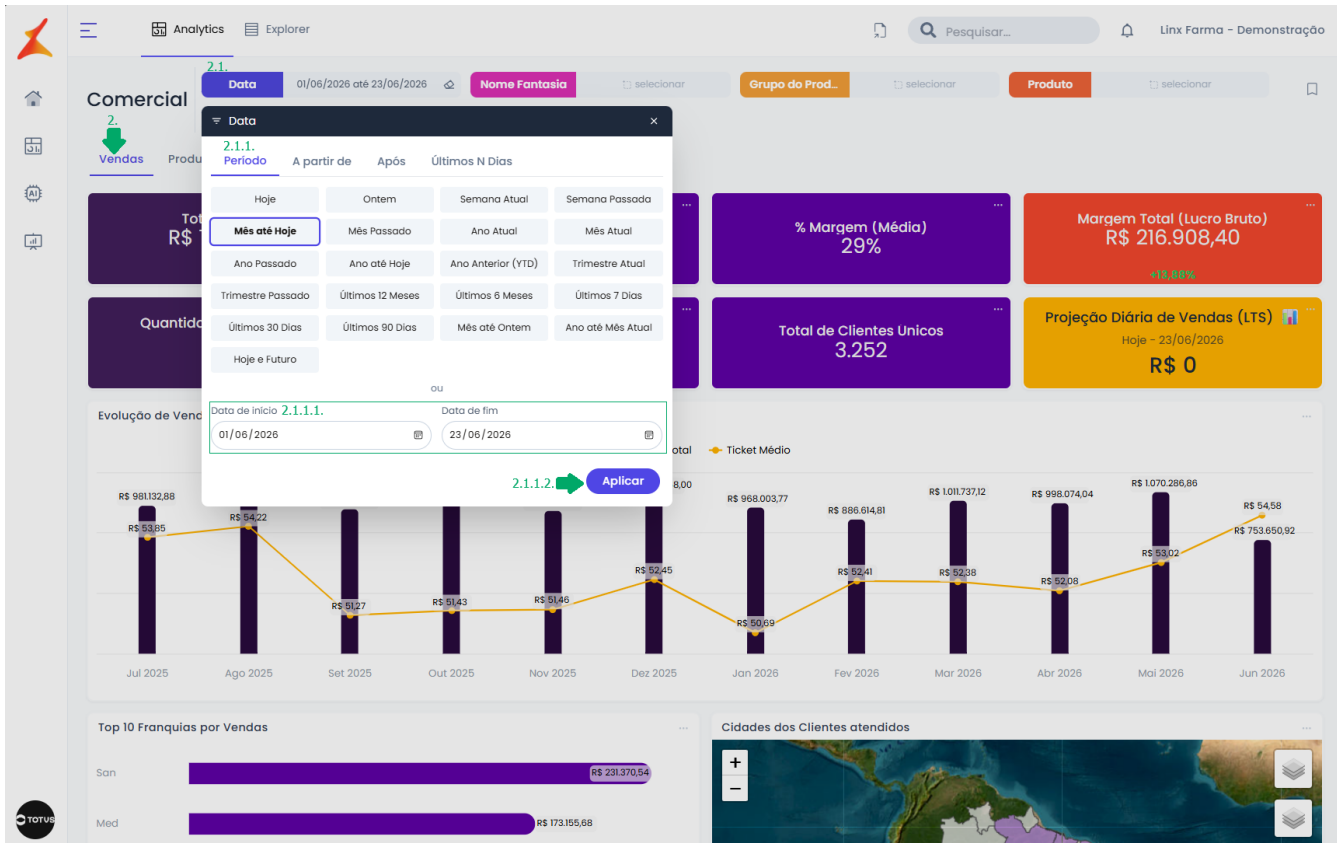
Descrição

Como adicionar os resultados de vendas à página inicial, no módulo BI?

Solução

Para adicionar os resultados de vendas à página inicial, realize os passos a seguir:

1. No BI, clique em Comercial;
2. Na aba 'Vendas', utilize os filtros conforme necessário:
 - 2.1. No cabeçalho, clique no filtro Data;
 - 2.1.1. Abrirá os filtros disponíveis, na aba 'Período', por padrão, exibirá o 'Mês até Hoje'. Caso deseje, clique para utilizar os filtros rápidos disponíveis: 'Hoje', 'Ano passado', 'Trimestre Passado', 'Últimos 30 Dias', 'Hoje e Futuro', 'Ontem', 'Mês Passado', 'Ano até Hoje', 'Últimos 12 Meses', 'Últimos 90 dias', 'Semana Atual', 'Ano Atual', 'Ano Anterior (YTD)', 'Últimos 6 Meses', 'Mês até Ontem', 'Semana Passada', 'Mês Atual', Trimestre Atual', 'Últimos 7 Dias' e 'Ano até Mês Atual';
 - 2.1.1.1. Podendo informar a 'Data de início' e 'Data de fim';
 - 2.1.1.2. Clique em 'Aplicar';



2.1.2. Clique na aba 'A partir de';

2.1.2.1. Clique para utilizar os filtros rápidos: 'A parte de hoje', 'A partir de amanhã', 'A partir do início do mês', 'A partir do início do ano', 'A partir do ano passado', e 'A partir do mês passado';

2.1.2.2. Ou no campo 'A partir da data personalizada' informe uma data específica;

2.1.2.3. Clique em 'Aplicar';

The screenshot displays a dashboard for 'Comercial' with a date selection modal open. The modal is titled 'Data' and shows the current period as '2.1.2.' starting from 'A partir de'. It offers three filter options: 'A partir de hoje', 'A partir de amanhã', and 'A partir do início do mês'. Below these, there are options for 'A partir do início do ano', 'A partir do ano passado', and 'A partir do mês passado'. A custom date field is set to '2.1.2.2.' with a format 'dd/mm/aaaa'. A green arrow points to the 'Aplicar' button.

The dashboard includes several KPI cards:

- % Margem (Média): 29%
- Margem Total (Lucro Bruto): R\$ 216.908,40 (+16,88%)
- Total de Clientes Unicos: 3.252
- Projeção Diária de Vendas (LTS): Hoje - 23/06/2026, R\$ 0

The 'Evolução de Vendas por Mês' chart shows 'Valor Total' (purple bars) and 'Ticket Médio' (yellow line) from July 2025 to June 2026. The data points are as follows:

Mês	Valor Total (R\$)	Ticket Médio (R\$)
Jul 2025	981.132,88	53,85
Ago 2025	1.011.359,13	54,22
Set 2025	956.731,66	51,27
Out 2025	1.013.773,38	51,43
Nov 2025	944.984,68	51,45
Dez 2025	1.059.568,00	52,45
Jan 2026	968.003,77	50,69
Fev 2026	886.014,81	52,41
Mar 2026	1.011.737,12	52,38
Abr 2026	998.074,04	52,08
Mai 2026	1.070.286,86	53,02
Jun 2026	54,58	753.650,92

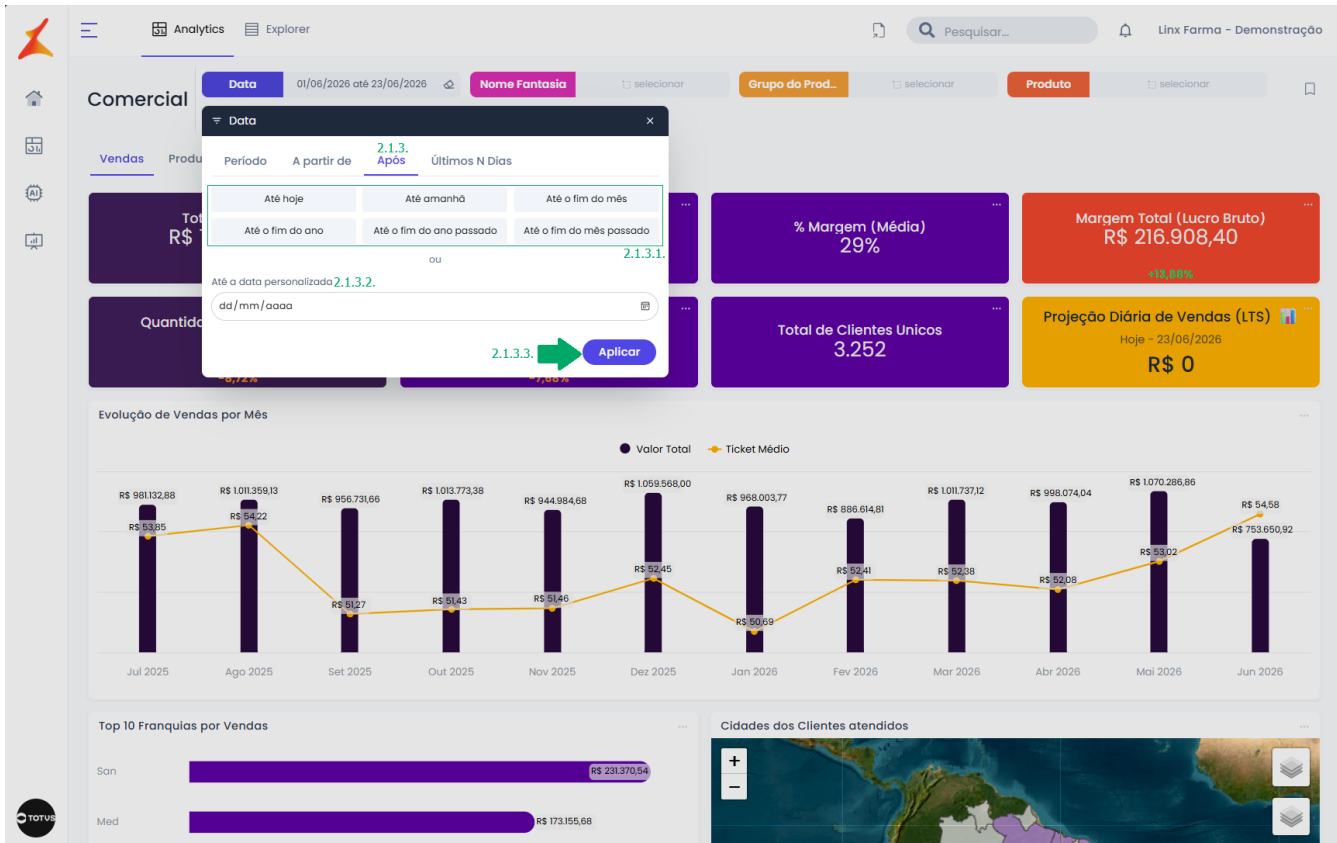
At the bottom, there are sections for 'Top 10 Franquias por Vendas' (listing 'San' with R\$ 231.370,54 and 'Med' with R\$ 173.155,68) and 'Cidades dos Clientes atendidos' with a map.

2.1.3. Clique na aba 'Após';

2.1.3.1. Clique para utilizar os filtros rápidos: 'Até hoje', 'Até amanhã', 'Até o fim do mês', 'Até o fim do ano', 'Até o fim do ano passado' e 'Até o fim do mês passado';

2.1.3.2. Ou no campo 'A partir da data personalizada' informe uma data específica;

2.1.3.3. Clique em 'Aplicar';

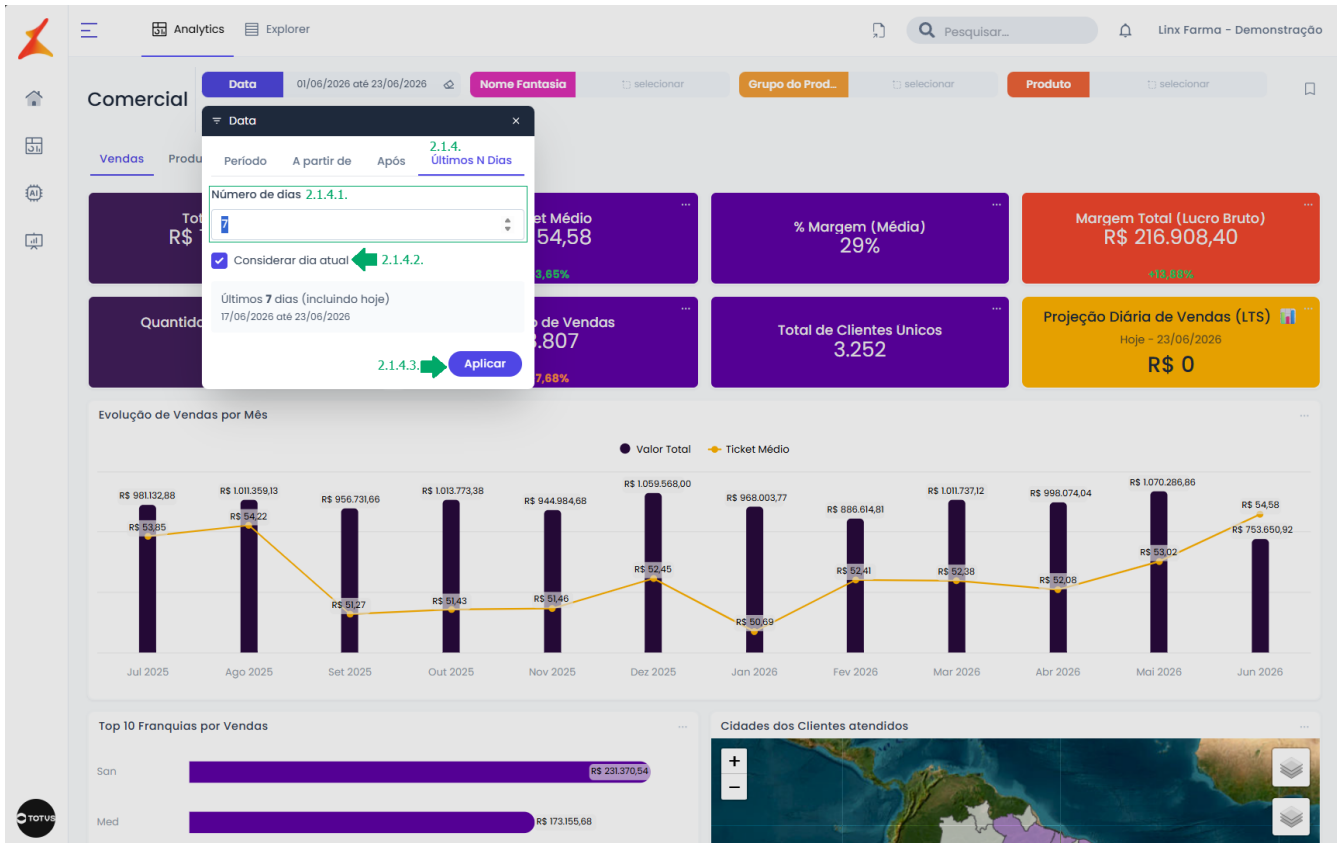


2.1.4. Clique na aba 'Últimos N Dias';

2.1.4.1. E informe o 'Número de dias', por padrão está como 7 podendo alterar conforme deseja;

2.1.4.2. Caso deseje, desmarque a opção 'Considerar dia atual';

2.1.4.3. Clique em 'Aplicar';



2.2. Caso deseje, clique no filtro 'Nome Fantasia', e exibirá todos os registros, e no campo 'Buscar', pode ser informado o nome da empresa que deseja;

2.2.1. Ou pode ser utilizado o filtro 'Avançado' e abrirá a opção de 'Operador', por padrão estará selecionado como 'Igual à', podendo alterar para 'diferente de', 'Contém', 'Não contém', 'Existe ou 'Não Existe';

2.2.2. Conforme selecionado no campo a cima, informe o valor no campo abaixo;

2.2.3. Clique em 'Aplicar';

2.3. Caso deseje, clique no filtro 'Grupo do Produto', exibirá todos os registros, e no campo 'Buscar', pode ser informado o grupo de produto específico;

2.3.1. Ou pode ser utilizado o filtro 'Avançado' e abrirá a opção de 'Operador', por padrão estará selecionado como 'Igual à', podendo alterar para 'diferente de', 'Contém', 'Não contém', 'Existe ou 'Não Existe';

2.3.2. Conforme selecionado no campo a cima, informe o valor no campo abaixo;

2.3.3. Clique em 'Aplicar';

2.4. Caso deseje, clique no filtro 'Produto', exibirá todos os produtos e no campo 'Buscar', pode ser informado o produto específico;

2.4.1. Ou pode ser utilizado o filtro 'Avançado' e abrirá a opção de 'Operador', por padrão estará selecionado como 'Igual à', podendo alterar para 'diferente de', 'Contém', 'Não contém', 'Existe ou 'Não Existe';

2.4.2. Conforme selecionado no campo a cima, informe o valor no campo abaixo;

2.4.3. Clique em 'Aplicar';

2.5. Caso deseje, clique no filtro 'Substância', exibirá todas as substâncias e no campo 'Buscar', pode ser informado a substância específica;

2.5.1. Ou pode ser utilizado o filtro 'Avançado' e abrirá a opção de 'Operador', por padrão estará selecionado como 'Igual à', podendo alterar para 'diferente de', 'Contém', 'Não contém', 'Existe ou 'Não Existe';

2.5.2. Conforme selecionado no campo a cima, informe o valor no campo abaixo;

2.5.3. Clique em 'Aplicar';

2.6. Caso deseje, é possível clicar no ícone de filtro e adicionar novos filtros conforme necessário;

2.6.1. É possível informar no campo 'Buscar' ou clicar no campo do filtro desejado, que será exibido na tela;

2.6.2. Caso deseje, clique em fechar para remover o filtro adicionado;

Importante: em todos os filtros é possível apagar o filtro aplicado.

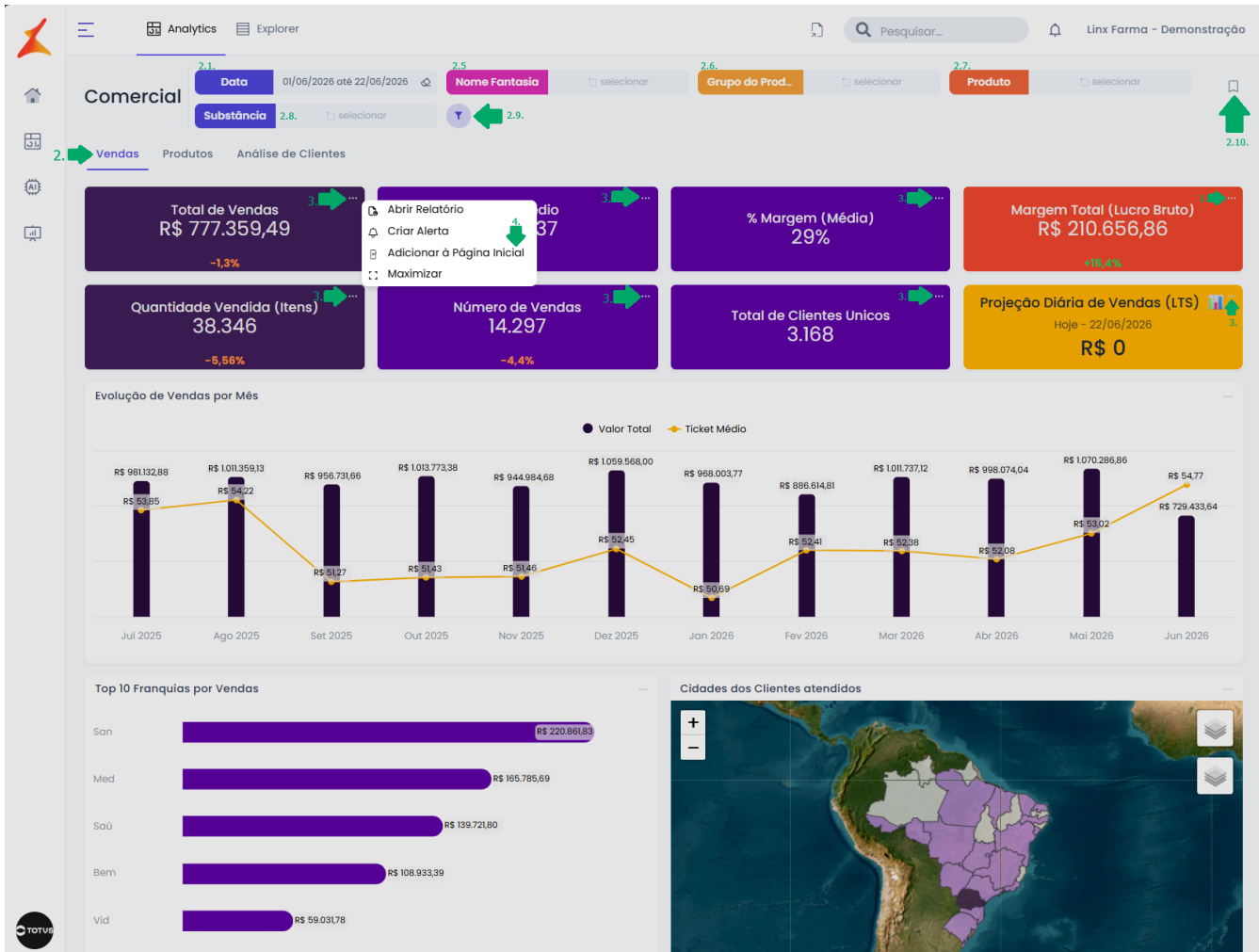
2.7. Caso deseje limpar os dados informados, clique no ícone de borracha para apagar qualquer filtro;

2.8. Caso deseje, clique no ícone da bandeira para salvar o filtro;

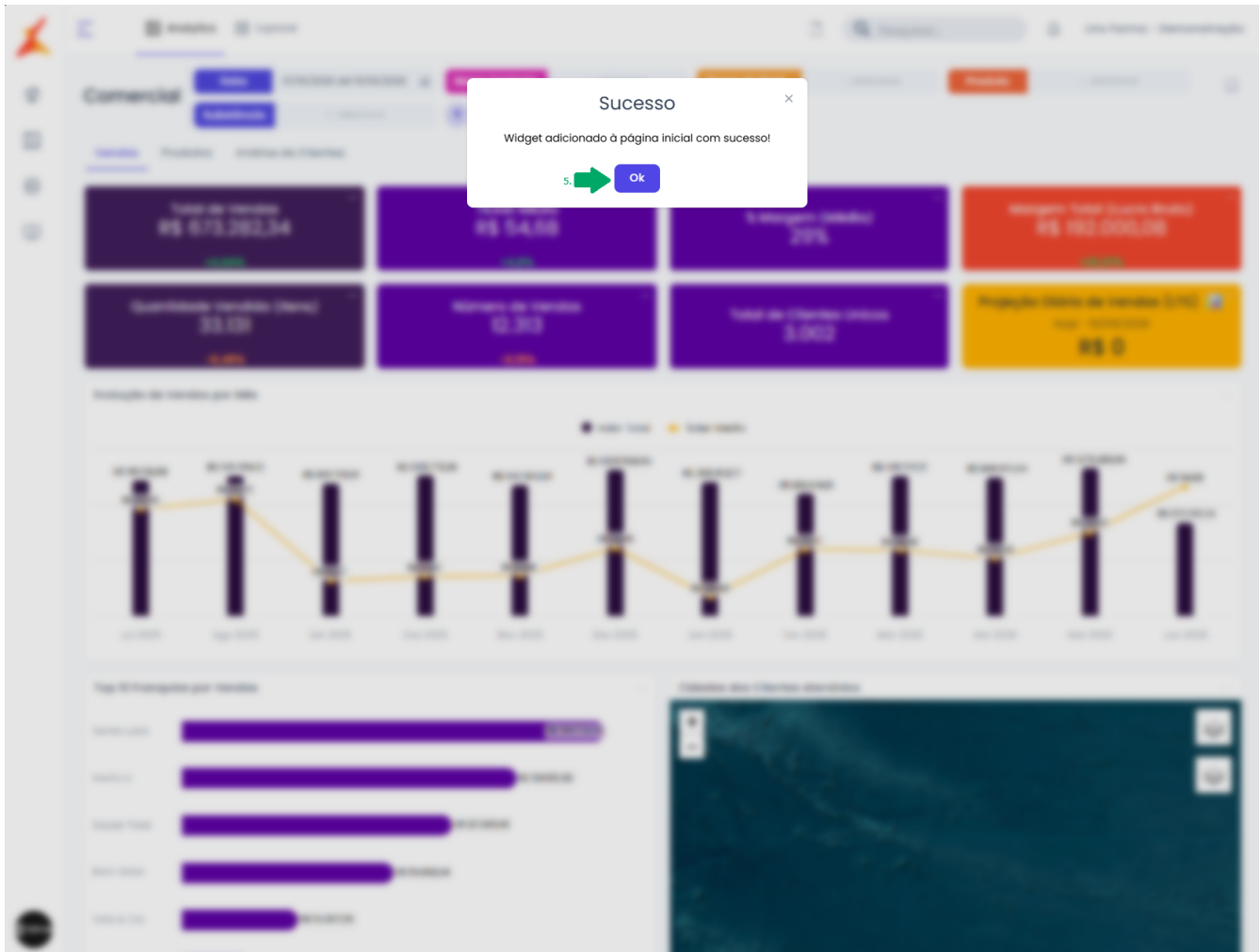
Atenção: as opções serão exibidas conforme as permissões do usuário. Todos os cards, mapas e gráficos possuem, no canto superior direito, um menu de opções (ícone de três pontos), onde é possível acessar funcionalidades adicionais. No mapa 'Cidades dos Clientes atendidos' só será habilitada as opções de 'Criar alerta', 'Adicionar à página inicial' e 'Maximizar'.

3. Escolha um card ou gráfico e clique no ícone de três pontos '...' para exibir as opções 'Abrir Relatório', 'Criar Alerta', 'Adicionar à Página Inicial' e 'Maximizar';

4. Clique em 'Adicionar à Página Inicial';



5. Será exibida a mensagem 'Sucesso. Widget adicionado à página inicial com sucesso!'. Clique em 'OK' e será adicionado na tela inicial.



Links relacionados:

[Linx BI - Resultados de vendas - Como visualizar e analisar os cards relacionados as vendas](#)

[Linx BI - Resultados de vendas - Como visualizar e analisar a evolução de vendas por mês](#)

[Linx BI - Resultados de vendas - Como visualizar e analisar o gráfico top 10 franquias por vendas](#)

[Linx BI - Resultados de vendas - Como visualizar o mapa as cidades dos clientes atendidos](#)

[Linx BI - Resultados de vendas - Como visualizar e analisar o gráfico de distribuição por tipo de pagamento](#)

[Linx BI - Resultados de vendas - Como visualizar e analisar o gráfico top 10 produtos mais vendidos por valor](#)

[Linx BI - Resultados de vendas - Como visualizar e analisar o gráfico de vendas por sexo](#)

[Linx BI - Resultados de vendas - Como visualizar e analisar o gráfico de consumo por faixa etária](#)

[Linx BI - Resultados de vendas - Como abrir e exportar os relatórios dos resultados de vendas](#)

[Linx BI - Resultados de vendas - Como criar alertas dos resultados de vendas](#)

[Linx BI - Resultados de vendas - Como maximizar e minimizar a exibição dos resultados de vendas](#)