

Linx BI - Resultados de vendas dos produtos - Como criar alertas dos resultados de vendas dos produtos

Descrição

Como criar alertas dos resultados de vendas dos produtos, no módulo BI?

Solução

Para criar alertas dos resultados de vendas dos produtos, realize os passos a seguir:

1. No BI, clique em Comercial;
2. Clique na aba 'Produtos';
3. Utilize os filtros conforme necessário:
 - 3.1. No cabeçalho, clique no filtro Data;
 - 3.1.1. Na aba 'Período', por padrão, exibirá o 'Hoje'. Caso deseje, clique nos filtros rápidos de 'Mês até Hoje', 'Ano passado', 'Trimestre Passado', 'Últimos 30 Dias', 'Hoje e Futuro', 'Ontem', 'Mês Passado', 'Ano até Hoje', 'Últimos 12 Meses', 'Últimos 90 dias', 'Semana Atual', 'Ano Atual', 'Ano Anterior (YTD)', 'Últimos 6 Meses', 'Mês até Ontem', 'Semana Passada', 'Mês Atual', 'Trimestre Atual', 'Últimos 7 Dias' e 'Ano até Mês Atual';
 - 3.1.1.1. Também é possível informar um data específica nos campos 'Data de início' e 'Data de fim';
 - 3.1.1.2. Clique em 'Aplicar';

The screenshot shows a dashboard interface with a date selection modal. The modal is titled "Data" and contains the following elements:

- A dropdown menu for "Período" with the value "3.1.1." selected.
- Four main filter categories: "A partir de", "Após", "Últimos N Dias", and "Hoje e Futuro".
- A grid of filter options:

Hoje	Ontem	Semana Atual	Semana Passada
Mês até Hoje	Mês Passado	Ano Atual	Mês Atual
Ano Passado	Ano até Hoje	Ano Anterior (YTD)	Trimestre Atual
Trimestre Passado	Últimos 12 Meses	Últimos 6 Meses	Últimos 7 Dias
Últimos 30 Dias	Últimos 90 Dias	Mês até Ontem	Ano até Mês Atual
- Input fields for "Data de início" (25/06/2026) and "Data de fim" (25/06/2026).
- An "Aplicar" button at the bottom right of the modal.

The background dashboard includes:

- Navigation bar: Analytics, Explorer, 1 Online, Pesquisar..., Linx Farma - Demonstração.
- Filters: Data (01/06/2026 até 25/06/2026), Nome Fantasia, Grupo do Prod., Produto.
- Charts: "Evolução de Venda" (line chart), "Ticket Médio" (line chart), "Vendas por Grupo de Produtos" (horizontal bar chart), "Vendas por Curva ABC" (horizontal bar chart), "Distribuição por Cor da Receita" (pie chart), "Vendas por Substância Principal" (horizontal bar chart).

3.1.2. Clique na aba 'A partir de';

3.1.2.1. Clique para utilizar os filtros rápidos: 'A parte de hoje', 'A partir de amanhã', 'A partir do início do mês', 'A partir do início do ano', 'A partir do ano passado', e 'A partir do mês passado';

3.1.2.2. Ou no campo 'A partir da data personalizada' informe uma data específica;

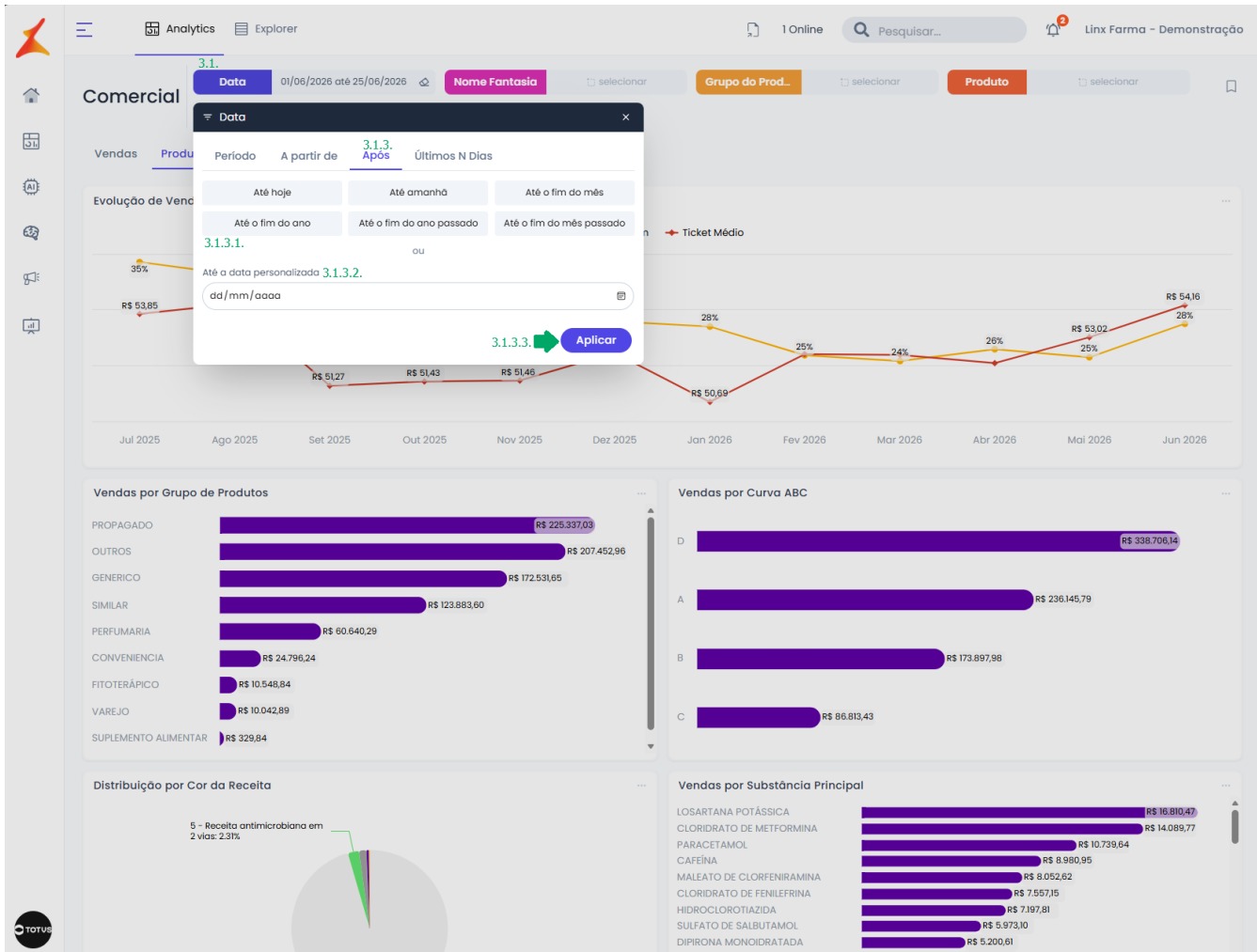
3.1.2.3. Clique em 'Aplicar';

3.1.3. Clique na aba 'Após';

3.1.3.1. Clique para utilizar os filtros rápidos: 'Até hoje', 'Até amanhã', 'Até o fim do mês', 'Até o fim do ano', 'Até o fim do ano passado' e 'Até o fim do mês passado';

3.1.3.2. Ou no campo 'A partir da data personalizada' informe uma data específica;

3.1.3.3. Clique em 'Aplicar';

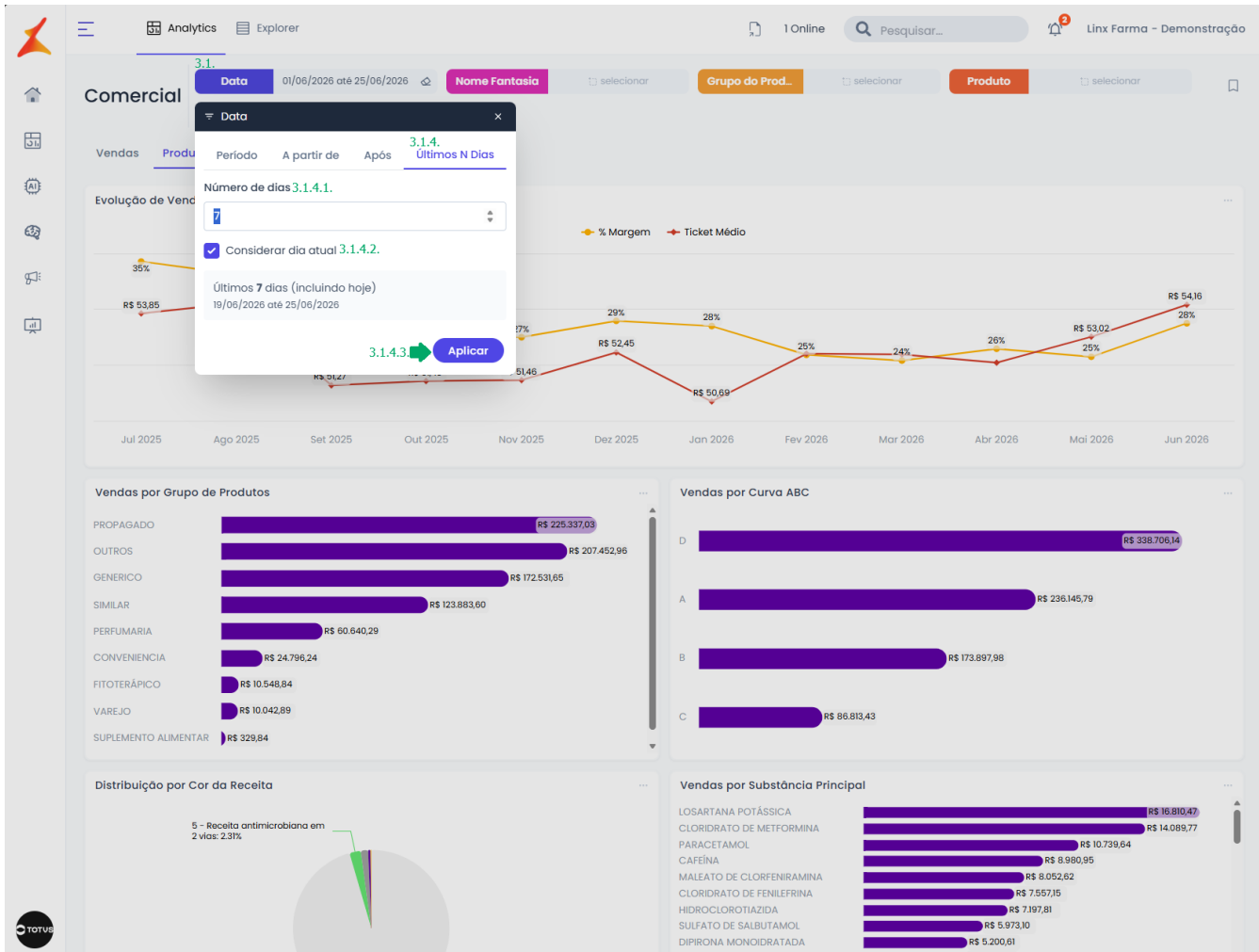


3.1.4. Clique na aba 'Últimos N Dias';

3.1.4.1. E informe o 'Número de dias', por padrão está como 7 podendo alterar conforme deseja;

3.1.4.2. Caso deseje, desmarque a opção 'Considerar dia atual';

3.1.4.3. Clique em 'Aplicar';



3.2. Caso deseje, clique no filtro 'Nome Fantasia', e exibirá todos os registros, e no campo 'Buscar', pode ser informado o nome da empresa que deseja;

3.2.1. Ou pode ser utilizado o filtro 'Avançado' e abrirá a opção de 'Operador', por padrão estará selecionado como 'Igual à', podendo alterar para 'diferente de', 'Contém', 'Não contém', 'Existe ou 'Não Existe';

3.2.2. Conforme selecionado no campo a cima, informe o valor no campo abaixo;

3.2.3. Clique em 'Aplicar';

3.3. Caso deseje, clique no filtro 'Grupo do Produto', exibirá todos os registros, e no campo 'Buscar', pode ser informado o grupo de produto específico;

3.3.1. Ou pode ser utilizado o filtro 'Avançado' e abrirá a opção de 'Operador', por padrão estará selecionado como 'Igual à', podendo alterar para 'diferente de', 'Contém', 'Não contém', 'Existe ou 'Não Existe';

3.3.2. Conforme selecionado no campo a cima, informe o valor no campo abaixo;

3.3.3. Clique em 'Aplicar';

3.4. Caso deseje, clique no filtro 'Produto', exibirá todos os produtos e no campo 'Buscar', pode ser informado o produto específico;

3.4.1. Ou pode ser utilizado o filtro 'Avançado' e abrirá a opção de 'Operador', por padrão estará selecionado como 'Igual à', podendo alterar para 'diferente de', 'Contém', 'Não contém', 'Existe ou 'Não Existe';

3.4.2. Conforme selecionado no campo a cima, informe o valor no campo abaixo;

3.4.3. Clique em 'Aplicar';

3.5. Caso deseje, clique no filtro 'Substância', exibirá todas as substâncias e no campo 'Buscar', pode ser informado a substância específica;

3.5.1. Ou pode ser utilizado o filtro 'Avançado' e abrirá a opção de 'Operador', por padrão estará selecionado como 'Igual à', podendo alterar para 'diferente de', 'Contém', 'Não contém', 'Existe ou 'Não Existe';

3.5.2. Conforme selecionado no campo a cima, informe o valor no campo abaixo;

3.5.3. Clique em 'Aplicar';

3.6. Caso deseje, é possível clicar no ícone de filtro e adicionar novos filtros conforme necessário;

3.6.1. É possível informar no campo 'Buscar' ou clicar no campo do filtro desejado, que será exibido na tela;

3.6.2. Caso deseje, clique em fechar para remover o filtro adicionado;

Importante: em todos os filtros é possível apagar o filtro aplicado.

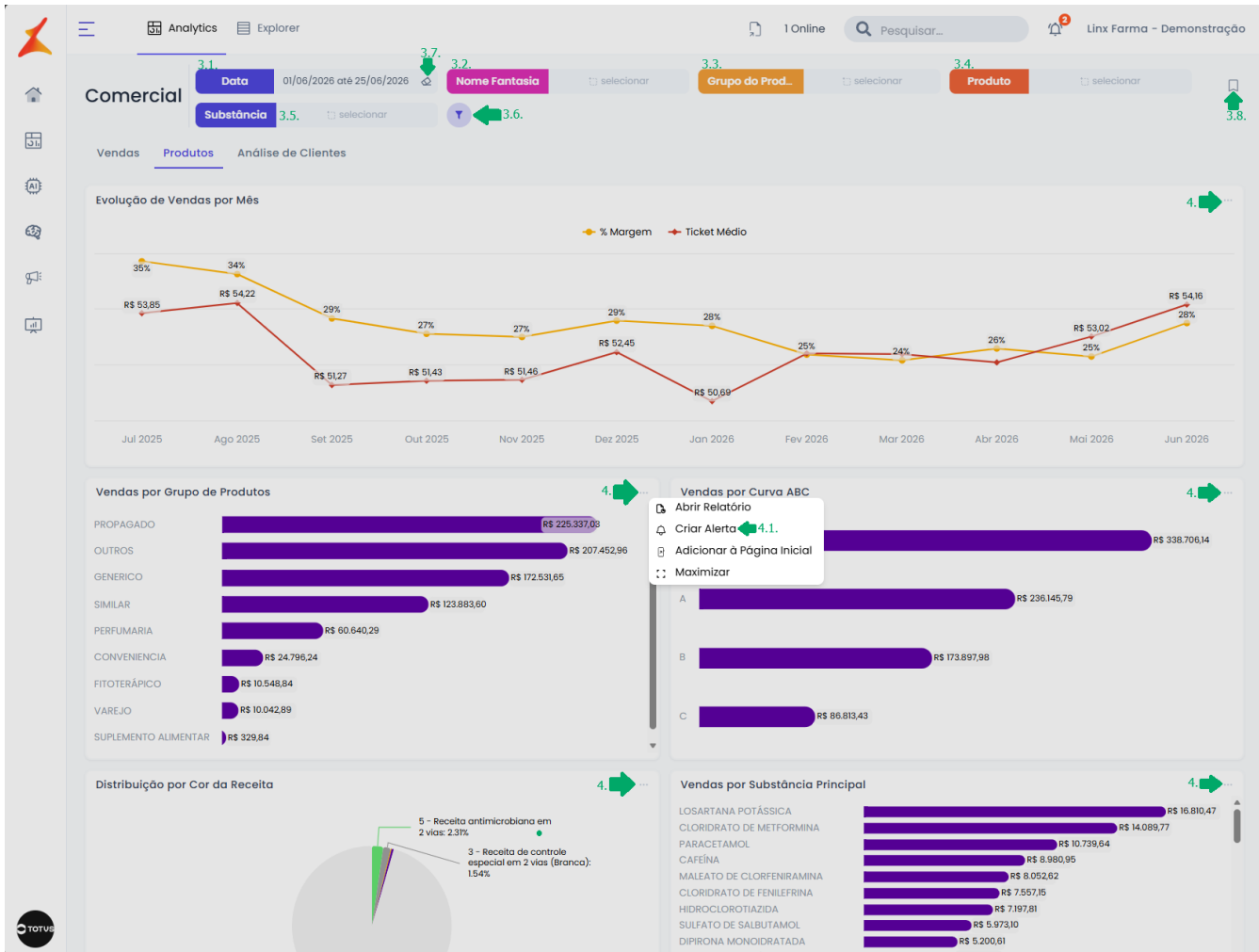
3.7. Caso deseje limpar os dados informados, clique no ícone de borracha para apagar qualquer filtro;

3.8. Caso deseje, clique no ícone da bandeira para salvar o filtro;

Atenção: as opções serão exibidas conforme as permissões do usuário. Todos os gráficos possuem, no canto superior direito, um menu de opções (ícone de três pontos), onde é possível acessar funcionalidades adicionais.

4. Escolha gráfico e clique no ícone de três pontos '...' para exibir as opções 'Abrir Relatório', 'Criar Alerta', 'Adicionar à Página Inicial' e 'Maximizar';

4.1. Clique em 'Criar Alerta';



Atenção: o campo 'Nome' por padrão virá o nome do card, gráfico ou mapa escolhido para criar o alerta. Os cadastros de alertas são os mesmos do menu 'Alertas'.

5. Exibirá a tela de 'Criar Novo Alerta', realize o as configurações dos campos obrigatórios do alerta e faça as alterações conforme deseja;

5.1. Clique em 'Salvar';

Analytics Explorer | 1 Online | Pesquisar... | Linx Farma - Demonstração

Criar Novo Alerta

Dados Gerais | Conteúdo

Pré-visualizar | Salvar

5. Nome
Nome
Vendas por Grupo de Produtos

Tipo de Envio
 Agendado Condicional

Frequência: Diário | Horário: 11:00

Dias da Semana: Dom, Seg, Ter, **Qua**, Qui, Sex, Sáb

Próximo dispara: 24/06/2026, 11:00:00


+ Adicionar Gatilho

Usuários/Grupos
kathia@linx.com.br

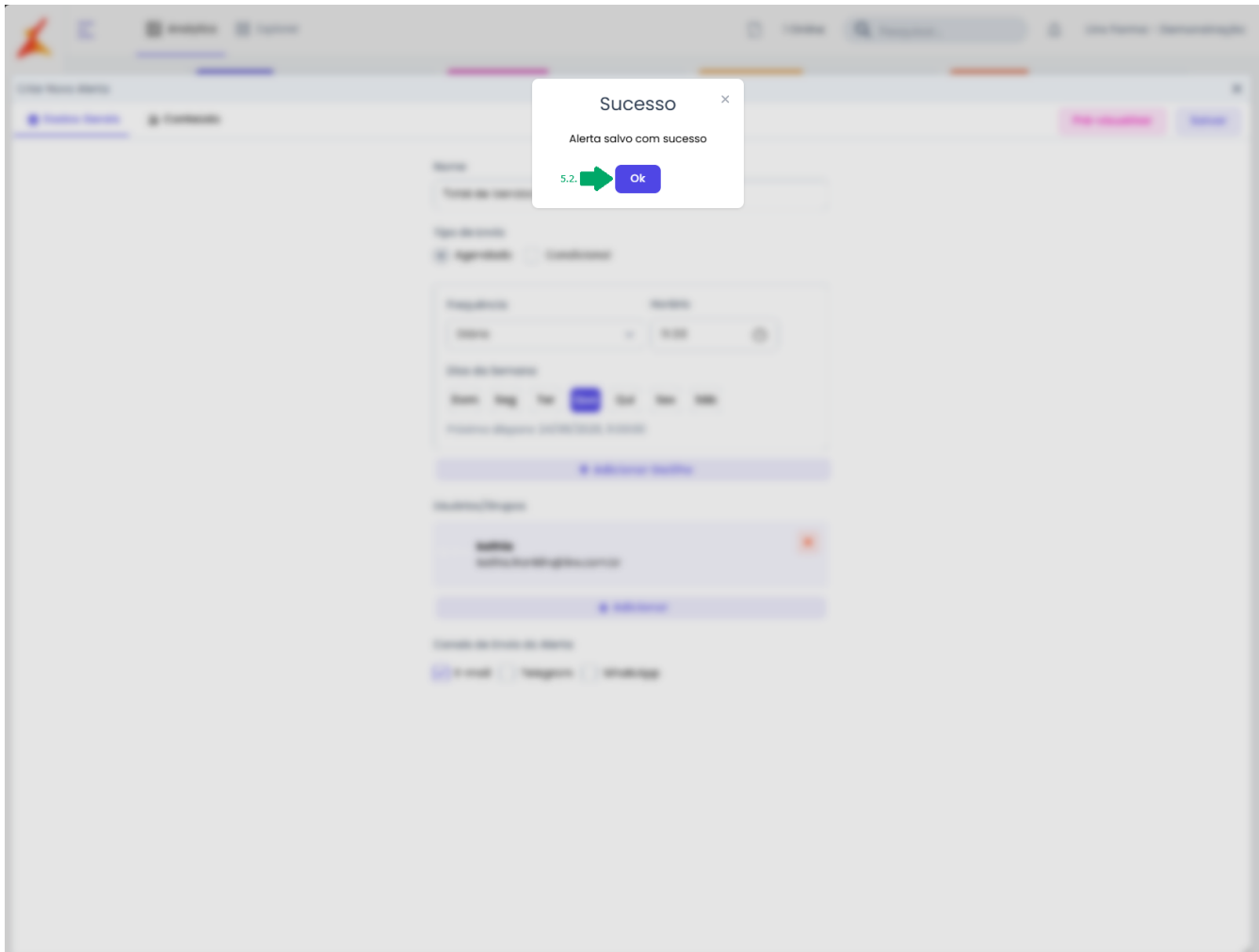
+ Adicionar

Canais de Envio do Alerta
 E-mail Telegram WhatsApp

5.1.



5.2. Exibirá a mensagem 'Sucesso. Alerta salvo com sucesso'. Clique em 'OK'.



Links relacionados:

[Linx BI - Resultados de vendas dos produtos - Como visualizar o gráfico de evolução de vendas por mês dos produtos](#)

[Linx BI - Resultados de vendas dos produtos - Como visualizar o gráfico de vendas por grupo de produtos](#)

[Linx BI - Resultados de vendas dos produtos - Como visualizar e analisar o gráfico de vendas por curva ABC](#)

[Linx BI - Resultados de vendas dos produtos - Como visualizar e analisar o gráfico de distribuição por cor da receita](#)

[Linx BI - Resultados de vendas dos produtos - Como visualizar e analisar o gráfico de vendas por substâncias principal](#)

[Linx BI - Resultados de vendas dos produtos - Como visualizar e analisar o gráfico de distribuição de vendas por classe terapêutica](#)

[Linx BI - Resultados de vendas dos produtos - Como visualizar e analisar o gráfico de custo de mercadoria vendida \(CMV\) por fabricante](#)

[Linx BI - Resultados de vendas dos produtos - Como visualizar e analisar a tabela do top de produtos por percentagem da margem](#)

[Linx BI - Resultados de vendas dos produtos - Como abrir e exportar os relatórios dos resultados de vendas dos produtos](#)

[Linx BI - Resultados de vendas dos produtos - Como adicionar os resultados de vendas dos produtos à página inicial](#)

[Linx BI - Resultados de vendas dos produtos - Como maximizar e minimizar a exibição dos resultados de vendas dos produtos](#)